

માઈક્રોસોફ્ટ વિન્ડોઝ 7 નો પરિચય

વિન્ડોઝ 7 ઓપરેટિંગ સિસ્ટમ નો પરિચય

વિન્ડોઝ 7 ઓપરેટિંગ સિસ્ટમ માઈક્રોસોફ્ટ દ્વારા પર્સનલ કમ્પ્યુટર માટે બનાવવામાં આવી છે અને 2009 થી વપરાશમાં છે. તે અગાઉના વિન્ડોઝના વર્ઝન કરતાં ઘણી નવી સુવિધા આપે છે. વિન્ડોઝ 7 મુખ્યત્વે ત્રણ આવૃત્તિ (Editions)માં આવે છે.

અલ્ટીમેટ (Ultimate)

પ્રોફેશનલ (Professional)

હોમ (Home)



વિન્ડોઝ 7 હોમ આવૃત્તિમાં ડેટા સુરક્ષા, વ્યવસ્થાપન અને નેટવર્કીંગના કેટલાક ફીચર્સ નથી, જે પ્રોફેશનલ અને અલ્ટીમેટ એડીશનમાં આવેલ છે; જ્યારે ચેસ જેવી કેટલીક ગેમ (રમત) હોમ એડીશનમાં આવેલી છે, જે પ્રોફેશનલ એડીશનમાં નથી; જ્યારે અલ્ટીમેટ એડીશનમાં બધા ફીચર્સ આવેલા છે.

વિન્ડોઝ 7 ઇન્સ્ટોલ કરવા માટે નીચે મુજબનું હાર્ડવેર આવશ્યક છે.




- 32 બીટ અથવા 64 બીટ 1 GHz અથવા વધુ ઝડપી પ્રોસેસર.
- 32 બીટ માટે 1 GB RAM અને 64 બીટ માટે 2 GB RAM.
- 32 બીટ માટે 16 GB હાર્ડ ડિસ્ક અને 64 બીટ માટે 20 GB હાર્ડ ડિસ્ક.
- DirectX 9 ગ્રાફિક્સ ડ્રાઈવર્સ અને WDDM 1.0 અથવા પછીનું ડ્રાઈવર

વિન્ડોઝ નો ઇતિહાસ

બીલ ગેટ્સ (Bill Gates) અને પૉલ એલન (Paul Allen) એ 1975 માં માઇક્રોસોફ્ટ કમ્પની ભાગીદારીમાં શરુ કરી. ત્યારબાદ અલગ અલગ વર્ષમાં વિન્ડોઝના નીચે મુજબના વર્ઝન રજૂ કરવામાં આવ્યા હતા.

લોગો	વર્ષ	વર્ઝન	મુખ્ય લાક્ષણિકતા
	1985	1.0	માઇક્રોસોફ્ટ વિન્ડોઝ 1.0 માં MS-DOS ના કમાન્ડ ટાઇપ કરવાને બદલે કોઇપણ કાર્ય કરવા માત્ર "સ્ક્રીન" અથવા "વિન્ડો" પર માઉસ ખસેડો અને ક્લિક કરો તેવી સુવિધા હતી તેમજ ડ્રોપ ડાઉન મેનુ, સ્કોલબાર અને ડાયલોગ બોક્સનો ઉપયોગ પ્રોગ્રામ જાણવા અને વાપરવા માટે સરળ હતો. બે વિન્ડો વચ્ચે સહેલાઈથી સ્વીચીંગ થઇ શકતું હતું તેમજ ફાઇલ મેનેજમેન્ટ, પેઇન્ટ, વિન્ડો રાઈટર, નોટપેડ, કેલ્ક્યુલેટર, કેલેન્ડર, કલોક અને ગેઇમનો પણ સમાવેશ કરવામાં આવ્યો હતો.
	1992	3.1	આ વિન્ડોઝ અગાઉના વર્ઝન કરતાં નોંધપાત્ર સારી કામગીરી, 16 રંગો સાથે અદ્યતન ગ્રાફિક્સ અને સુધારેલ આઇકોન ધરાવતું હતું. તેમાં પ્રોગ્રામ મેનેજર, ફાઇલ મેનેજર, અને પ્રિન્ટ મેનેજર જેવા પ્રોગ્રામ અને

વિન્ડોઝ નો ઇતિહાસ

લોગો	વર્ષ	વર્ઝન	મુખ્ય લાક્ષણિકતા
	1995	95	વધુ ગેઇમનો સમાવેશ કરેલ હતો, તેમાં નેટવર્ક સપોર્ટ પણ હતો. વિન્ડોઝ 95 32 બીટ ઓપરેટીંગ સિસ્ટમ હતી જેમાં ઇન્ટરનેટ, ડાયલ અપ નેટવર્કિંગ, તેમજ હાર્ડવેર અને સોફ્ટવેર ઇન્સ્ટોલ કરવા પ્લગ એન્ડ પ્લે સુવિધા, મલ્ટીમીડિયા, મોબાઇલ કમ્પ્યુટીંગ અને નેટવર્કિંગની સુવિધા હતી. સૌ પ્રથમવાર તેમાં મેનુ, ટાસ્કબાર, સ્ટાર્ટ બટન, અને દરેક વિન્ડોને મિનિમાઇઝ, મેક્સીમાઇઝ અને વિન્ડોને બંધ કરવા બટન હતા.
	1998	98	વિન્ડોઝ 98માં કમ્પ્યુટર અને ઇન્ટરનેટ પરથી વધુ સરળતાથી માહિતી મેળવી શકાતી હતી તેમજ DVD ડિસ્ક અને યુનિવર્સલ સિરીયલ બસ (યુએસબી) માટેની સુવિધા અને પ્રોગ્રામને ઝડપથી ઓપન કરવા ક્વિક લોન્ચ બારનો સમાવેશ કરવામાં આવ્યો હતો.
	2001	XP	તે ઝડપી, સારી અને સરળ વિઝ્યુઅલ ડિઝાઇન ધરાવતી ઓપરેટીંગ સિસ્ટમ હતી, જેમાં સ્ટાર્ટ મેનુ, ટાસ્કબાર અને કન્ટ્રોલ પેનલ નેટવર્ક વિઝાર્ડ, મીડિયા પ્લેયર, મુવી મેકર અને ડિજિટલ ફોટો, રીમોટ ડેસ્કટોપ, ફાઇલ એન્ક્રિપ્શન સિસ્ટમ અને એડવાન્સ નેટવર્કિંગ તેમજ વાયરલેસ નેટવર્ક, વિન્ડો મેસેન્જર, રીમોટ આસિસ્ટન્ટ જેવી સુવિધાઓ હતી.

વિન્ડોઝ નો ઇતિહાસ

લોગો

વર્ષ

વર્ઝન

મુખ્ય લાક્ષણિકતા



2006 Vista

તેમાં મજબૂત સુરક્ષા, યુઝર એકાઉન્ટ કન્ટ્રોલ, બીટ લોકર ડ્રાઈવ એન્ક્રીપ્શન, તેમજ નવું સ્ટાર્ટ બટન અને 35 ભાષાઓ ઉપલબ્ધ હતી.



2009 7

તેમાં વધુ થીમ, ડેસ્કટોપ સ્લાઈડ શો, ગેઝેટ અને સ્લાઈડ બાર, ફેડરેટેડ સર્ચ, જમ્પ લિસ્ટ, ટચ સ્ક્રીન, શેક અને સ્નેપ ની સુવિધા આવેલ છે. એપ્લીકેશનને ટાસ્કબારમાં પીન કરી શકાય છે, ઓપન એપ્લીકેશનનો વધુ સારો થ્રમ્બનેલ પ્રિવ્યુ મેળવી શકાય છે તથા નોટીફિકેશન એરિયા તેમજ એરો પીક બટન આવેલા છે.



2012 8

તે સાવ નવો દેખાવ ધરાવે છે. જેમાં માઉસ અને ટચસ્ક્રીનથી કામ કરી શકાય છે. તેમાં વિન્ડો સ્ટોર, ક્લાઉડ સ્ટોરેજ, નવું ટાસ્ક મેનેજર, એન્ટી વાયરસ ડિફેન્ડર વગેરેનો સમાવેશ કરવામાં આવ્યો છે.

વિન્ડોઝ 7 ડેસ્કટોપ

વિન્ડોઝ 7 શરુ થઈ ગયા બાદ સૌ પ્રથમ જે સ્ક્રીન દેખાય છે તેને ડેસ્કટોપ કહે છે તે આકૃતિ- માં દર્શાવેલ છે. તેમાં ટાસ્કબાર, બેકગ્રાઉન્ડ ઈમેજ કે કલર, આઇકોન અથવા શોર્ટકટ અને તમે પસંદ કરેલા ગેઝેટ વગેરેનો સમાવેશ થાય છે. હવે આપણે આ જુદા જુદા ભાગો વિષે વિગતે સમજ મેળવીશું.

વિન્ડોઝ 7 ડેસ્કટોપ

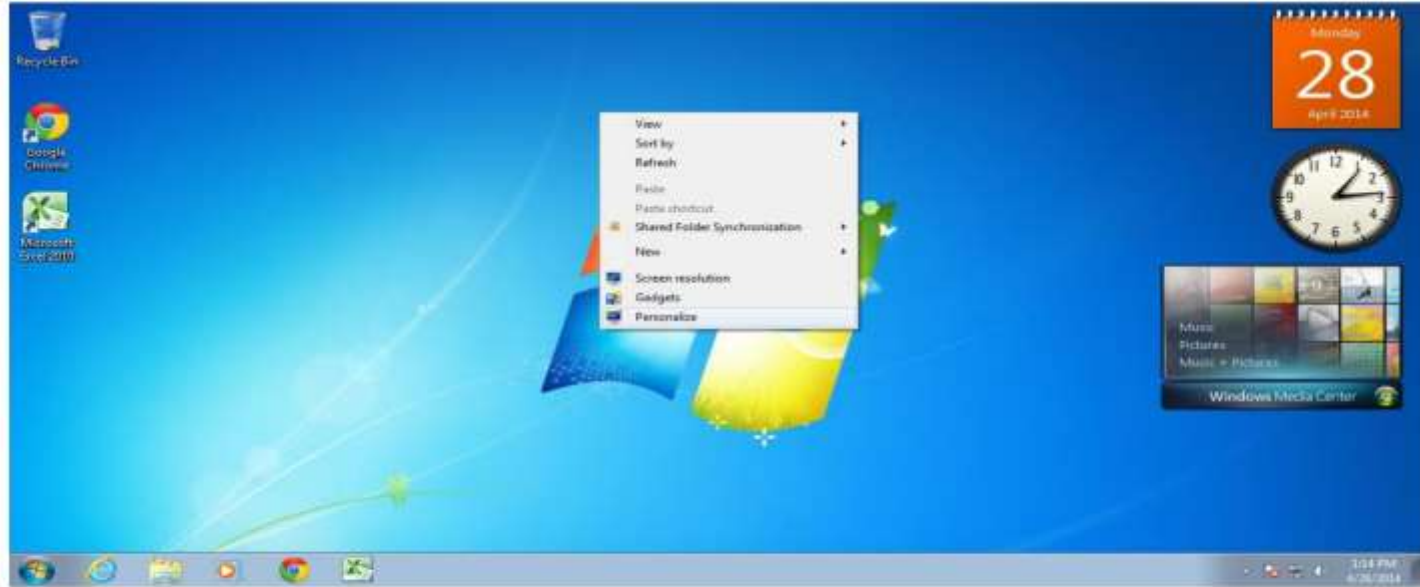


ડેસ્કટોપ

વિન્ડોઝ 7 ડેસ્કટોપ

આઇકોન Icon

શરૂઆતમાં વિન્ડોઝ એક માત્ર રીસાઈકલબિનનો આઇકોન દર્શાવે છે પરંતુ તમે અન્ય ઉપયોગી આઇકોન્સ જેવા કે કમ્પ્યુટર, નેટવર્ક, યુઝર ફાઈલ ફોલ્ડર, કન્ટ્રોલ પેનલ નીચે મુજબ ઉમેરી શકો છો, જેના પર ડબલ ક્લિક કરતાં જે તે ફોલ્ડર, ફાઈલ અથવા પ્રોગ્રામ ખુલે છે.



ડેસ્કટોપ શોર્ટકટ મેનુ

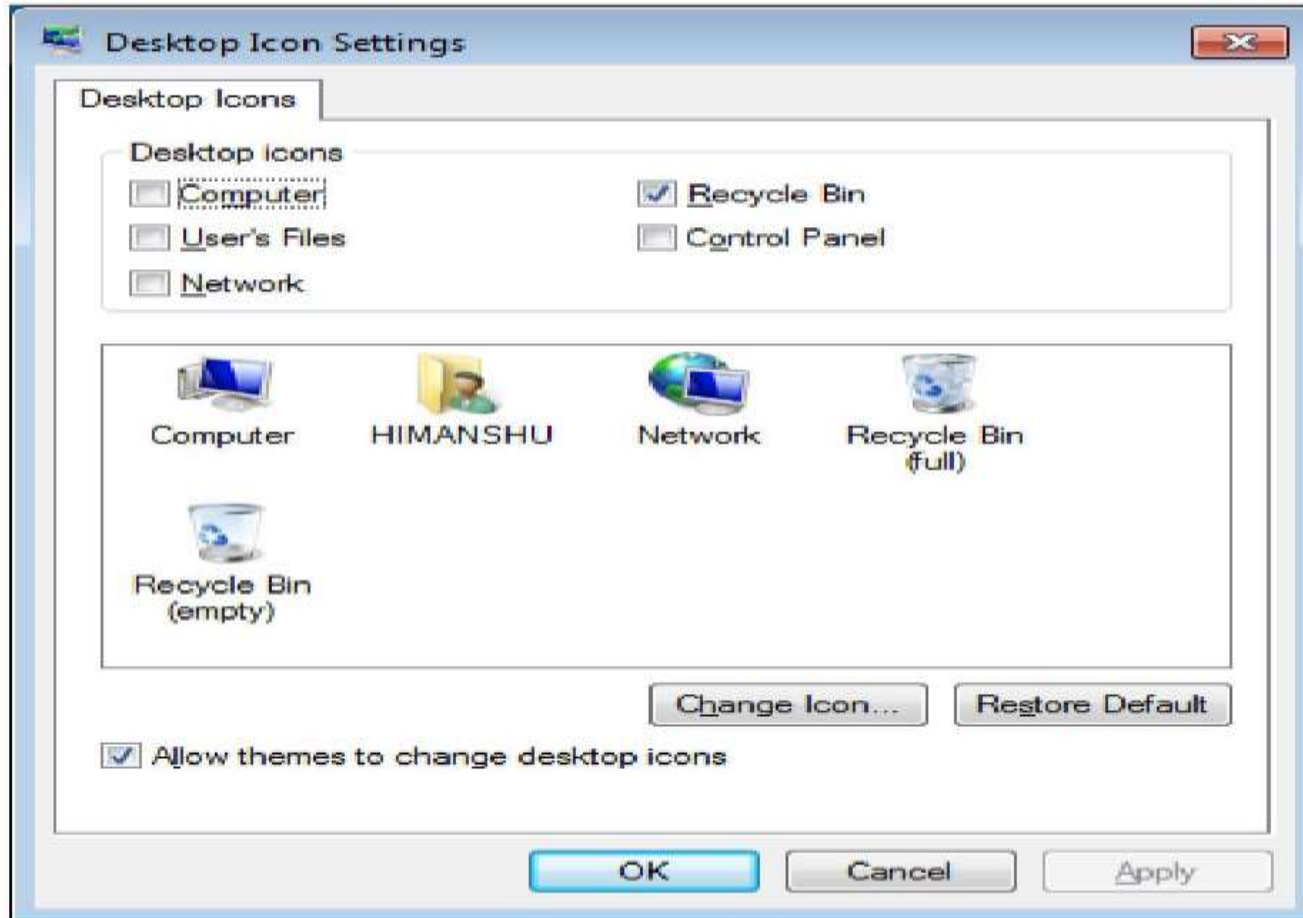
વિન્ડોઝ 7 ડેસ્કટોપ

ડેસ્કટોપ ના કોઈપણ ભાગ પર માઉસનું જમણુ બટન ક્લિક કરતાં આકૃતિ-2.2 મુજબનું એક શોર્ટકટ મેનુ ખુલે છે જેમાં Personalize વિકલ્પ પસંદ કરતાં આકૃતિ-2.3 મુજબની વિન્ડો ઓપન થાય છે તેમાં Change Desktop Icons પસંદ કરતાં આકૃતિ 2.4 મુજબનું ડાયલોગ બોક્સ ઓપન થાય છે, જેમાંથી જે આઇકોન જોઈતા હોય તે સિલેક્ટ અને જે ન જોઈતા હોય તે અન-સિલેક્ટ કરી શકાય છે. OK બટન દબાવતા તમારી પસંદગી મુજબ આઇકોન ઉમેરાઈ/નીકળી જાય છે



ડેસ્કટોપ આઇકોન બદલવા

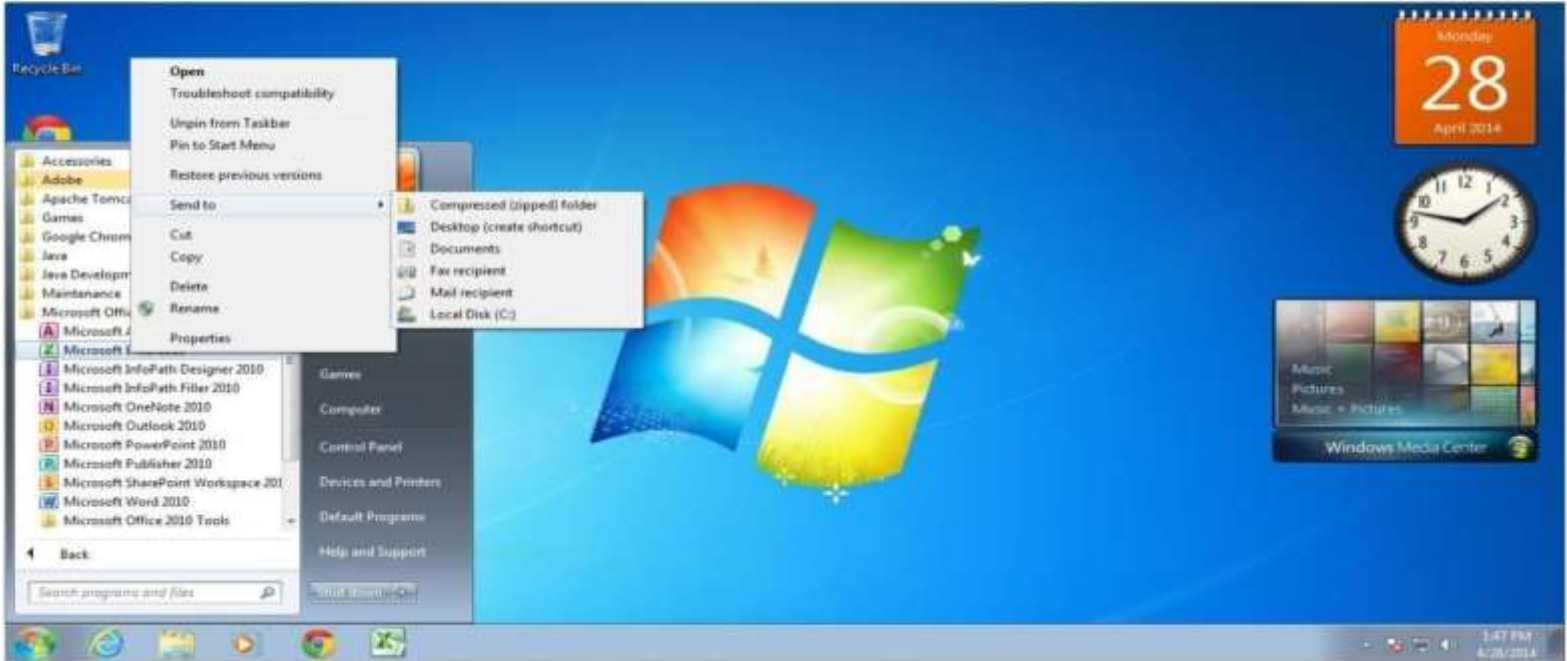
વિન્ડોઝ 7 ડેસ્કટોપ



ડેસ્કટોપ આઇકોન સેટિંગ

વિન્ડોઝ 7 ડેસ્કટોપ

આ સિવાયના આઇકોન બનાવવા માટે નીચે દર્શાવેલ રીત વાપરો. દા.ત. જો તમારે માઇક્રોસોફ્ટ એક્સેલનો શોર્ટકટ બનાવવો હોય તો આકૃતિ 2.5માં દર્શાવ્યા પ્રમાણે સ્ટાર્ટ મેનુમાંથી Microsoft Excel 2010 પ્રોગ્રામ સિલેક્ટ કરી માઉસનું જમણું બટન ક્લિક કરી Send To → Desktop (create shortcut) પસંદ કરતાં તે આઇકોન ડેસ્કટોપ પર આવી જાય છે. આ જ રીતે અન્ય પ્રોગ્રામના શોર્ટકટ બનાવી શકાય છે.



શોર્ટકટ બનાવવો

બેકગ્રાઉન્ડ ઈમેજ

બેકગ્રાઉન્ડ ઈમેજ બદલવા માટે અગાઉ જણાવ્યા (આકૃતિ-2.2 અને આકૃતિ-2.3) પ્રમાણે ડેસ્કટોપ પર માઉસનું જમણુ બટન ક્લિક કરી શોર્ટકટ મેનુમાંથી Personalize વિકલ્પ પસંદ કરી Desktop Background સિલેક્ટ કરતાં આકૃતિ-2.6માં દર્શાવ્યા પ્રમાણેની વિન્ડો ઓપન થાય છે. જેમાં નીચે મુજબના વિકલ્પો આપેલા હોય છે.

Picture Location : Browse બટન દબાવતા તમે જ્યાં પિક્ચર સ્ટોર થયેલા હોય તે ફોલ્ડર સિલેક્ટ કરી શકો છો અને તે ફોલ્ડરમાં આવેલ પિક્ચરનું લિસ્ટ નીચે જોઈ શકો છો.

Select All : ફોલ્ડરમાં આવેલા બધા પિક્ચર સિલેક્ટ કરવા માટે.

Clear All : ફોલ્ડરમાં આવેલ બધા પિક્ચર અન-સિલેક્ટ કરવા માટે.

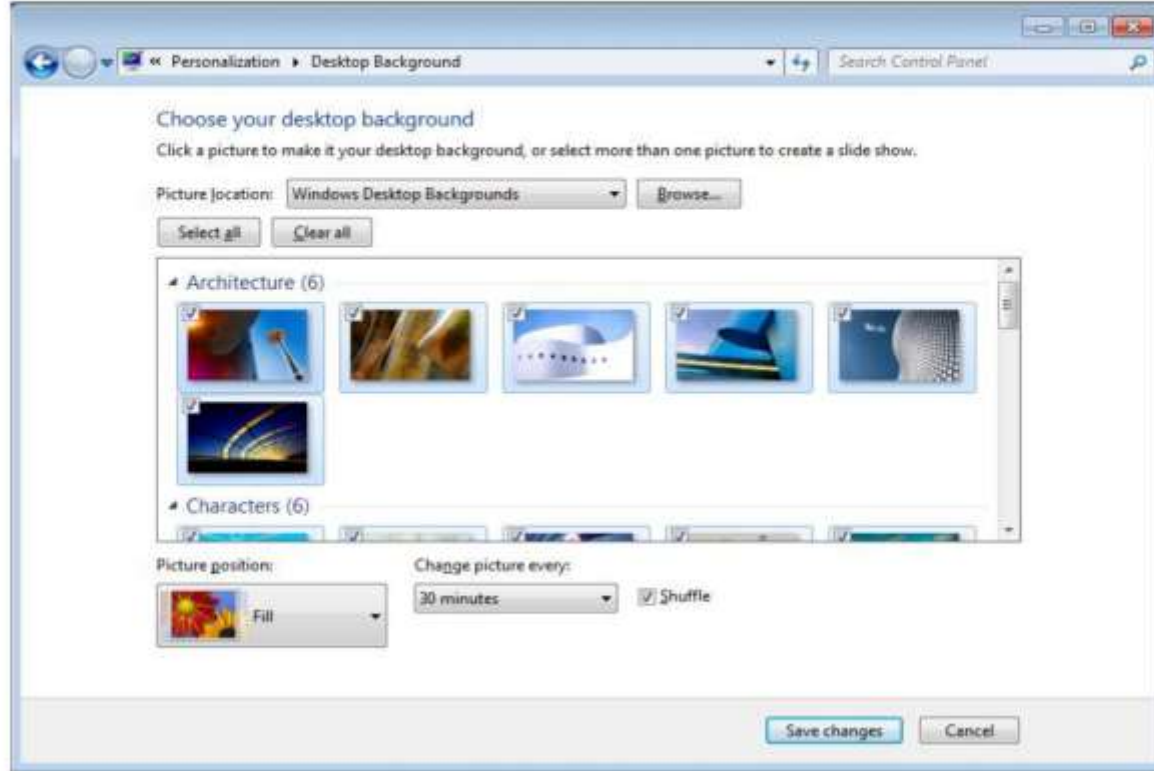
Picture Position : પિક્ચર કઈ રીતે દેખાશે તે પસંદ કરવા માટે.

Change Picture Every : જો એક કરતાં વધુ પિક્ચર સિલેક્ટ કર્યા હોય તો પિક્ચર કેટલી સેકન્ડ, મિનીટ અથવા કલાક પછી બદલાશે તે સિલેક્ટ કરવા.

Shuffle: જો એક કરતાં વધુ પિક્ચર સિલેક્ટ કર્યા હોય તો પિક્ચર ક્રમ વગર દર્શાવવા માટે.

બેકગ્રાઉન્ડ ઈમેજ

ઉપરોક્ત વિકલ્પો પસંદ કરી Save Changes બટન દબાવતા તે સેવ થઈ જાય છે અને પસંદ કરેલ વિકલ્પ અનુસાર બેકગ્રાઉન્ડ અને ઈમેજ બદલાય છે.



ડેસ્કટોપ બેકગ્રાઉન્ડ બદલવું

ગેઝેટ(Gadget)

વિન્ડોઝ 7 માં ગેઝેટ એક એવી નાની એપ્લીકેશન છે જે તમને વારંવાર બદલાતી માહિતી જેવી કે સમય, કમ્પ્યુટર નો ઉપયોગ, સમાચાર, હવામાન વગેરે ને મેળવવા માટેની સુવિધા આપે છે. તેને ઘણીવાર એપ્લેટ (Applet) પણ કહેવાય છે. આકૃતિ-2.7માં કેલેન્ડર (Calendar), કલોક (Clock) અને વિન્ડો મિડિયા સેન્ટર (Window Media Center) દર્શાવેલ છે.



કલોક ગેઝેટ પર માઉસ રાખતા

- ← ગેઝેટ બંધ કરવા માટે
- ← ગેઝેટ નું સેટિંગ કરવા માટે
- ← ગેઝેટ ખસેડવા માટે

ગેઝેટ(Gadget)



ગેઝેટસ

ગેઝેટને ડેસ્કટોપ પર દર્શાવવા માટે ડેસ્કટોપ પર માઉસનું જમણુ બટન ક્લિક કરતાં શોર્ટકટ મેનુ ખુલે છે જેમાંથી Gadgets વિકલ્પ પસંદ કરતાં આકૃતિ 2.8 મુજબનો ડાયલોગ બોક્સ ખુલે છે જેમાં જે ગેઝેટ જોઈતું હોય તેના પર ડબલ ક્લિક કરતાં તે ગેઝેટ ડેસ્કટોપ પર ઉમેરાઈ જાય છે.

ટાસ્કબાર(Taskbar)

સામાન્યતઃ ટાસ્કબારનું સ્થાન ડેસ્કટોપમાં સૌથી નીચેના ભાગે હોય છે. (જુઓ આકૃતિ 2.1) ટાસ્કબાર સતત સ્ક્રીન પર હાજર રહેલ જોવા મળતો હોય છે. ટાસ્કબારને નીચે મુજબ વિભાજીત કરવામાં આવ્યો છે.

- (1) સ્ટાર્ટ બટન : અહીં ક્લિક કરતાં જ સ્ટાર્ટ મેનુ ખુલે છે જેમાં આપેલા વિકલ્પોમાંથી આપણી જરૂરિયાત મુજબની એપ્લિકેશન આપણે પસંદ કરી શકીએ છીએ અને કાર્યાન્વિત કરી શકીએ છીએ.
- (2) ક્વિક લોન્ચ તેમજ મધ્ય ટ્રલબાર : અહીં આપણે જેટલી પણ એપ્લિકેશન ઓપન કરી છે તેના નાના આઇકોન્સ દેખાડવામાં આવે છે. (મિનિમાઇઝ સ્વરૂપ) અને તેને જરૂરિયાત મુજબ આપણે ઝડપથી બંધ પણ કરી શકીએ છીએ. સામાન્ય રીતે વિન્ડોઝ ઇન્સ્ટોલ કરતા જ વેબ બ્રાઉઝર, મિડિયા પ્લેયર વગેરે એપ્લિકેશન ટાસ્કબારમાં આવી ગયેલ જોવા મળતા હોય છે.
- (3) જમણી બાજુ અંતમાં સિસ્ટમ ટાઇમ અને ડેટ દર્શાવે છે. તેની અડીને જ કમ્પ્યુટર સેટિંગના વિવિધ ટુલ દર્શાવેલ છે. જેનાથી અમુક કાર્ય સરળતાથી થાય છે. દા.ત વોલ્યુમ વધારવું કે ઘટાડવું

ટાસ્કબાર(Taskbar)

ટાસ્કબારની મદદથી એપ્લિકેશન મિનિમાઇઝ અથવા મેક્સીમાઇઝ કેવી રીતે કરવી:

આપણે જે એપ્લિકેશનમાં કામ કરીએ છીએ તે એપ્લિકેશનનો આઇકોન ટાસ્કબાર પર જોવા મળે છે. અહીં આ જ આઇકોન પર માઉસને એકવાર ક્લિક કરીશું એટલે તે એપ્લિકેશન મિનિમાઇઝ થઇ જશે અને ફરીથી ક્લિક કરીશું તો મેક્સીમાઇઝ થઇ જશે.

એપ્લિકેશન મિનિમાઇઝ કરવા માટે બીજી રીત છે: એપ્લિકેશનમાં ટાઇટલબારમાં જમણીબાજુ ત્રણ બટન આપેલ છે તેમાં પણ મિનિમાઇઝ નું બટન આપેલ છે એટલે ત્યાંથી પણ ક્લિક કરીશું તો તે મિનિમાઇઝ થઇ જાય છે.

એરો પીક(Aero Peek)

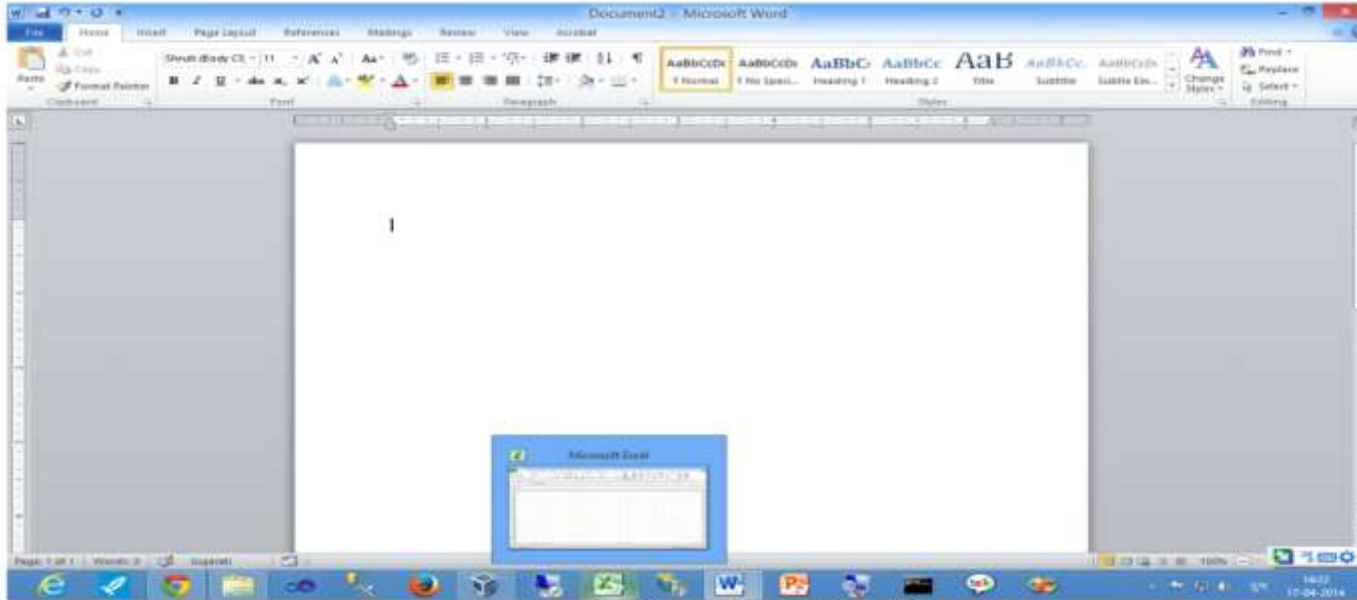
ડેસ્કટોપ જોવા માટે : એરો પીક ફીચરની મદદથી તમે ગમે ત્યારે ડેસ્કટોપ જોઈ શકો છો તેના માટે આકૃતિ-2.9માં દર્શાવ્યા પ્રમાણે તમારે ટાસ્કબારના છેડે આવેલ Show Desktop બટન દબાવો જેથી બધી વિન્ડો મિનિમાઇઝ થઈ જશે અને ડેસ્કટોપ દેખાશે, ફરી Show Desktop બટન દબાવતા બધી વિન્ડો જેમ હતી તેમ પાછી દેખાય છે.



Show Desktop બટન

એરો પીક(Aero Peek)

ઓપન વિન્ડોનો પ્રિવ્ય જોવા માટે : જ્યારે એક કરતાં વધારે વિન્ડો ખુલેલી હોય ત્યારે તમે ટાસ્કબારમાં આવેલા જે તે વિન્ડોના આઇકોન પર માઉસ રાખી તેને આકૃતિ માં દર્શાવ્યા પ્રમાણે થમ્બનેઈલ તરીકે જોઈ શકો છો જેથી તેમાં શું ચાલી રહ્યું છે તેનો ખ્યાલ આવે તેમજ તેના પર ક્લિક કરી તેને સિલેક્ટ કરી શકો છો.



એપ્લિકેશનનો થમ્બનેઈલ પ્રિવ્ય

દા.ત. આકૃતિમાં માઈક્રોસોફ્ટ વર્ડ અને એક્સેલ ખુલેલું છે અને વર્ડમાં આપણે કામ કરી રહ્યા છીએ. હવે એક્સેલ ડાઈલના આઇકોન પર માઉસ લઈ જતાં તેનો પ્રિવ્ય દેખાય છે જેના પર ક્લિક કરતાં એક્સેલ ઓપન થાય છે.

સ્ટાર્ટ મેનુ(Start Menu)

સ્ટાર્ટ મેનુની (બટન) મદદથી કમ્પ્યુટર પ્રોગ્રામ્સ, ફાઇલ, ડિરેક્ટરી (ફોલ્ડર), સેટીંગ્સ, ઇન્સ્ટોલેશન વગેરે ખોલી શકાય છે. સ્ટાર્ટ મેનુથી આપણે આપણી પસંદગી મુજબની એપ્લિકેશન ઓપન કરવી હોય, કમ્પ્યુટર બંધ કરવું હોય, કોઈ પણ ફાઇલ કે ડિરેક્ટરી શોધવી હોય, નવા ફોન્ટ દાખલ કરવા હોય વગેરે સરળતાથી કરી શકીએ છીએ. સ્ટાર્ટ મેનુ ત્રણ રીતે એક્ટીવેટ કરી શકાય છે અથવા તો ઓપન કરી શકીએ છીએ.

1. ડાયરેક્ટ માઉસની ક્લિક ડેસ્કટોપ પર આવેલ સ્ટાર્ટ બટન પર કરવાથી તે એક્ટીવેટ થાય છે.
2. કી-બોર્ડમાં આવેલ સ્ટાર્ટ કી પર ક્લિક કરવાથી તે એક્ટીવેટ થાય છે.
3. કી-બોર્ડમાં ડાબી બાજુએ આવેલ ESC (એસ્કેપ) તથા CTRL (કન્ટ્રોલ) કી બંને એક સાથે પ્રેસ કરતાં જ તે એક્ટીવેટ થાય છે.

સ્ટાર્ટ મેનુ(Start Menu)



સ્ટાર્ટ મેનુ

સ્ટાર્ટમેનુ એકટીવેટ થતાં જ આપણે આકૃતિ- માં જાઇ શકીએ છીએ તેમ અલગ અલગ ભાગ દેખાય છે.

1. સ્ટાર્ટ બટનની ઉપર જ Search Programs and Files વિકલ્પ જોવા મળે છે. અહીં જે ફાઇલ, પ્રોગ્રામ, ડિરેક્ટરી શોધવી હોય તેનું નામ લખવાથી જે તે ફાઇલ, ડિરેક્ટરીની યાદી શોધીને આપણને આપે છે.
2. સ્ટાર્ટમેનુમાં All Programs કરીને વિકલ્પ આપણે જોઇ શકીએ છીએ. ત્યાં ક્લિક કરતાં જ કમ્પ્યુટરમાં જેટલી પણ એપ્લિકેશન આપણે ઇન્સ્ટોલ કરેલી હશે તેની યાદી દર્શાવે છે. તેમાંથી આપણે જે એપ્લિકેશન ઓપન

સ્ટાર્ટ મેનુ(Start Menu)

કરવી હશે તે એપ્લિકેશન પર માઉસ દ્વારા એરો લઇ જઇ લેફ્ટ ક્લિક કરવાથી અથવા કી-બોર્ડ પરના એરો બટનથી સિલેક્ટ કરી એન્ટર કરવાથી તે એપ્લિકેશન ઓપન થાય છે. એટલે All Programsમાંથી આપણે આપણી જરૂરિયાત મુજબની (કમ્પ્યુટરમાં હશે તે મુજબ) એપ્લિકેશન ઓપન કરીને કાર્ય કરી શકીએ છીએ.

3. સ્ટાર્ટ મેનુમાં બ્લ્યુ કલરના પદ્મમાં જમણીબાજુ અલગ અલગ યુટીલીટી આપેલી છે. જેમાં ડોક્યુમેન્ટ્સ, પિકચર્સ, મ્યુઝિક, ગેમ્સ, કમ્પ્યુટર, કંટ્રોલ પેનલ, ડિવાઇસ એન્ડ પ્રિન્ટીંગ, ડિફોલ્ટ પ્રોગ્રામ્સ, હેલ્પ, શટ ડાઉન વગેરે વિકલ્પ જોવા મળે છે. જેમાંથી આપણે એક પછી એક વિકલ્પ વિશે સમજીએ.

Documents: સામાન્ય રીતે આપણે જે ફાઇલને સંગ્રહિત કરીએ છીએ અથવા તો સ્ટોર કરીએ છીએ તે ફાઇલ ડિફોલ્ટ Documents નામના ફોલ્ડરમાં સ્ટોર થાય છે. જો આપણે ચોક્કસ પાથ દર્શાવ્યો હોય તો જ અલગ જગ્યાએ સ્ટોર થાય છે નહીંતર ડોક્યુમેન્ટ્સ નામના ફોલ્ડરમાં જ સંગ્રહિત થાય છે. તેની યાદી આપણને અહીં દર્શાવવામાં આવે છે. એટલે જ તે ફાઇલને અહીંથી સીધી જ ઓપન કરીને કામ કરવું હોય તો કરી શકીએ છીએ.

Music: સામાન્ય રીતે કોઇ ઓડિયો હોય અને તેને ડાઉનલોડ કર્યો હોય તો તે આપોઆપ (બાય ડિફોલ્ટ) મ્યુઝિક નામના ફોલ્ડરમાં જ સંગ્રહિત થતો હોય છે.

Games: જ્યારે પણ આપણે વિન્ડોઝ 7 ઇન્સ્ટોલ કરીએ છીએ ત્યારે ડિફોલ્ટ અમુક રમતો કમ્પ્યુટરમાં સ્ટોર (સંગ્રહિત) થઇ જાય છે. તે સમયે તે બધી જ રમતો Games નામના ફોલ્ડરમાં સંગ્રહિત થયેલી જોવા મળે છે.

Computer: સૌથી અગત્યનું ટુલ એટલે Computer. (વિન્ડોઝના આગળના વર્ઝનમાં તે My Computer તરીકે ઓળખાતું હતું) આ ટુલ આપણને ડેસ્કટોપ પર પણ જોવા મળે છે.

కంప్యూటర్

The screenshot displays the Windows 7 'Computer' window. The address bar shows 'Computer' and a search box labeled 'Search Computer'. The menu bar includes 'Organize', 'System properties', 'Uninstall or change a program', 'Map network drive', and 'Open Control Panel'. The left sidebar lists 'Favorites' (Desktop, Downloads, Recent Places), 'Libraries' (Documents, Music, Pictures, Videos), and 'Homegroup'. The main area shows three hard disk drives: Local Disk (C:) with 110 GB free of 152 GB, Local Disk (D:) with 15.1 GB free of 152 GB, and VIMAL (E:) with 11.9 GB free of 161 GB. There is one device with removable storage: DVD RW Drive (F:). Under 'Other (1)', there is a Nero Scout System Folder. The system status bar at the bottom shows 'HK-PC Workgroup: WORKGROUP', 'Processor: Intel(R) Core(TM) i3-2350M CPU @ 2.30GHz', and 'Memory: 2.00 GB'.

Computer

Search Computer

Organize System properties Uninstall or change a program Map network drive Open Control Panel

★ Favorites
Desktop
Downloads
Recent Places

Libraries
Documents
Music
Pictures
Videos

Homegroup

Computer
Local Disk (C:)
Local Disk (D:)

Hard Disk Drives (3)

Local Disk (C:) 110 GB free of 152 GB

Local Disk (D:) 15.1 GB free of 152 GB

VIMAL (E:) 11.9 GB free of 161 GB

Devices with Removable Storage (1)

DVD RW Drive (F:)

Other (1)

Nero Scout System Folder

HK-PC Workgroup: WORKGROUP
Processor: Intel(R) Core(TM) i3-2350M CPU @ 2.30GHz
Memory: 2.00 GB

કમ્પ્યુટર

- આપણા કમ્પ્યુટરમાં શું છે તે ઝડપથી જોવા માટે આનો ઉપયોગ થાય છે.
- COMPUTER પર ડબલ ક્લિક કરવાથી તે ઓપન થાય છે. જેમાં આપણે ફાઇલ્સ અને ફોલ્ડર જોઈ શકીએ છીએ.
- આની અંદર સ્ટેટસ બારમાં કેટલા ઓબ્જેક્ટ (ફાઇલ્સ અને ફોલ્ડર) છે અને તે કેટલી જગ્યા રોકે છે તે દર્શાવે છે.
- કોઈપણ ફોલ્ડર પર ડબલ ક્લિક કરતાં તેની અંદર શું છે તે દર્શાવે છે.
- અને તેમાં કોઈપણ ફાઇલ ઉપર ડબલ ક્લિક કરતાં તે ફાઇલમાં શું માહિતી હોય છે તે દર્શાવે છે.
- હાર્ડડીસ્કમાં કેટલા ભાગ પાડ્યા છે તે જોઈ શકાય છે.
- દરેક ભાગમાં (ડીસ્કમાં) કુલ કેટલી ફાઇલ છે, ફોલ્ડર છે તે જોઈ શકીએ છીએ.
- દરેક ડીસ્કમાં કેટલી જગ્યા ખાલી છે, કેટલી જગ્યા ભરાઈ ગઈ છે તે પણ જોવા મળે છે.
- એક ડીસ્કમાંથી બીજી ડીસ્ક (ફાઇલ) કે ફોલ્ડરમાં ફાઇલ કે ડિરેક્ટરીની કોપી કરવી હોય તો સરળતાથી કરી શકાય છે.
- અહીં કોઈપણ ફાઇલ કે ફોલ્ડરના નામ બદલવા હોય તો બદલી શકાય છે.
- કોઈપણ ફાઇલ કે ફોલ્ડરને દૂર (ડીલીટ) કરવા હોય તો સરળતાથી કરી શકાય છે.

કંટ્રોલ પેનલ(Control Panel)

Control Panel: અહીં આપણે આકૃતિ-2.13માં જોઈએ છીએ તેમ કમ્પ્યુટરની સિસ્ટમમાં ઘણાં બધાં ફેરફાર કરવા હોય તો કંટ્રોલ પેનલનો ઉપયોગ કરવામાં આવે છે. આની મદદથી આપણે નવા ફોન્ટ ઇન્સ્ટોલ કરી શકીએ છીએ. પ્રિન્ટર ઇન્સ્ટોલ કરી શકીએ છીએ. કોઈ પ્રોગ્રામને દૂર કરવા હોય કે અનઇન્સ્ટોલ કરવા હોય તો કરી શકીએ છીએ. ડેસ્કટોપનું બેકગ્રાઉન્ડ બદલવું હોય તો પણ બદલી શકીએ છીએ.



કંટ્રોલ પેનલ

કંટ્રોલ પેનલ(Control Panel)

- (a) **Fonts:** કંટ્રોલ પેનલમાં ફોન્ટ્સ નામનું ફોલ્ડર જોવા મળે છે. આપણે કોઈપણ નવા ફોન્ટ દાખલ કરવા હોય તો પ્રથમ FONTS વિકલ્પમાં જવું પડે છે. તેમાં પહેલેથી જ વિન્ડોઝ ઇન્સ્ટોલ કરતી વખતે જ આપોઆપ અમુક ફોન્ટ આવી જાય છે. અહીં મેનુમાં ઇન્સ્ટોલ નામનું વિકલ્પ આપેલ છે. તેની ઉપર ક્લિક કરતાં જ આપણને પૂછે છે કે કયા ફોન્ટ ઇન્સ્ટોલ કરવા છે, આ માટે આપણે યોગ્ય પાથ આપતાં જ નવા ફોન્ટ્સ દાખલ થઈ જાય છે.
- (b) **Displays:** આ વિકલ્પની મદદથી આપણે ડેસ્કટોપનું બેકગ્રાઉન્ડ સરળતાથી બદલી શકીએ છીએ. આ ઉપરાંત અહીં આપણે જ્યારે કમ્પ્યુટર ઓન હોય અને અમુક સમય સુધી કમ્પ્યુટર પર વર્ક કરતાં નથી તો કોઈ મેસેજ અગર તો ફોટો આવી જાય તેવું સેટ કરવું હોય તો પણ આનો ઉપયોગ કરી શકાય છે.
- (c) **Backup & Restore:** આ ઉપરાંત કમ્પ્યુટરમાં રહેલ તમામ માહિતીનો રેકર્ડ બીજી જગ્યાએ સાચવી રાખવો હોય, તેને માટે બેકઅપ તેમજ જરૂરિયાત મુજબ માહિતી પાછી કમ્પ્યુટરમાં લાવવી હોય તો તેને માટેની રિસ્ટોરની સુવિધા પણ કંટ્રોલ પેનલમાં જોવા મળે છે. જેને Backup & Restore તરીકે ઓળખવામાં આવે છે.
- (d) **Date & Time:** સિસ્ટમ ડેટ અને ટાઇમ સેટ કરવા હોય તો આ વિકલ્પમાં જોવા મળતાં Date & Time નો ઉપયોગ કરવામાં આવે છે.
- (e) **Devices & Printers:** આ વિકલ્પની મદદથી આપણે કમ્પ્યુટર સાથે એટેચ (જોડાણ) કરેલ સાધન જેમ કે, પ્રિન્ટર, ફેક્સ, સ્કેનર વગેરે સરળતાથી ઇન્સ્ટોલ કરી શકીએ છીએ.

କନ୍ଟ୍ରୋଲ ପେନେଲ (Control Panel)



Devices and Printers

કોમ્પ્યુટર

- (f) **Default Programs:** આપણે અલગ અલગ કાર્ય કરવા માટે અલગ અલગ એપ્લિકેશનની જરૂરિયાત રહેતી હોય છે. જેમ કે વેબ બ્રાઉઝર, ફોટોગ્રાફ્સમાં ફેરફાર (એડીટીંગ), મ્યુઝિક-વિડીયો, ઇ-મેઇલ મોકલવા વગેરે. આ માટે આપણે ચોક્કસ પ્રકારનું સેટિંગ્સ કરવું હોય તો કરી શકીએ છીએ. જેથી ઉપર જણાવેલ દરેક કાર્ય માટે આપણે જે સેટ કરેલ છે તે જ એપ્લિકેશન ઓપન કરી શકીએ છીએ.
- (g) **Help & Support:** અહીં આપણે વિન્ડોઝ 7 સંલગ્ન તમામ માહિતી મેળવવી હોય તો હેલ્પ અને સપોર્ટ વિકલ્પની જરૂરિયાત પડે છે.
- (h) **Shut Down:** આકૃતિ-2.15માં દર્શાવ્યા મુજબ શટ-ડાઉન બટન પર ક્લિક કરતાં જ એક બોક્સ આવી જાય છે. જેમાં સ્વીચ User, Log Off, Restart, Sleep, Hibernate વિકલ્પ જોવા મળે છે.



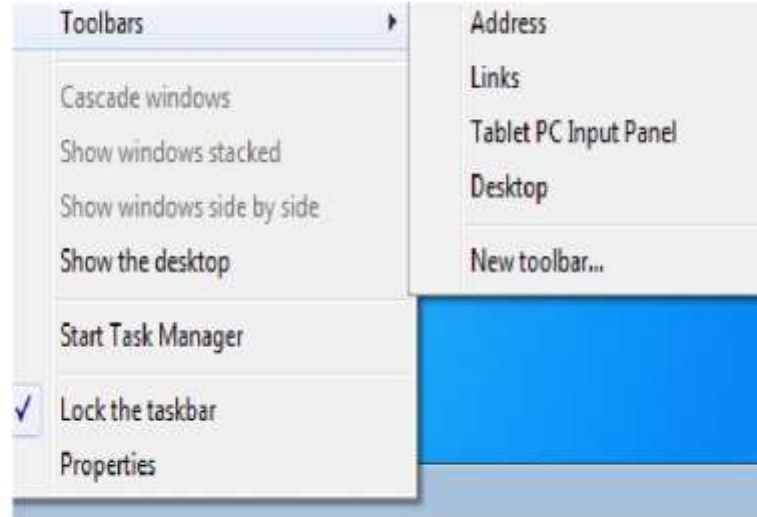
shutdown બટન

સામાન્ય રીતે એક જ કમ્પ્યુટર પર એક કરતાં વધારે માણસો કાર્યરત રહેતા હોય ત્યારે પોતાના યુઝર આઇડી પરથી બહાર નીકળવા માટે લોગઓફ કરવાની જરૂરિયાત પડે છે. અને એકવાર બહાર નીકળી ગયા પછી બીજા વ્યક્તિ પોતાનો આઇડી અને પાસવર્ડ આપીને (log in કરીને) કાર્ય કરી શકે છે.

કમ્પ્યુટરને ફરીથી સ્ટાર્ટ કરવા માટે Restart વિકલ્પ આપેલ છે અથવા Alt+Ctrl+Del કી એકસાથે બે વાર પ્રેસ કરવાથી પણ કમ્પ્યુટર ફરીથી સ્ટાર્ટ થઇ જાય છે.





ટુલબાર (Toolbar)

વિન્ડોઝ માં ટાસ્કબાર પર માઉસનું જમણું બટન ક્લિક કરતાં આકૃતિ-2.16 મુજબનું શોર્ટકટ મેનુ ઓપન થાય છે જેમાં Toolbars વિકલ્પ પસંદ કરતાં તમે ટાસ્કબાર માં જુદા જુદા ટુલબાર દેખાડી શકો છો તેમજ તમારું નવું ટુલબાર પણ બનાવી શકો છો.



ટુલબાર

ટુલબાર (Toolbar)

ટુલબાર	ઉપયોગ
Address	 <p>આ ટુલબાર નો ઉપયોગ કોઈ વેબસાઈટ ઓપન કરવા થાય છે. જેમાં કોઈપણ વેબ એડ્રેસ લખી એન્ટર કી દબાવતા તે વેબસાઈટ તમારા બ્રાઉઝરમાં ઓપન થાય છે.</p>
Links	 <p>આ ટુલબાર તમને તમારી ફેવરીટ (પસંદગીની) વેબસાઈટનું લિસ્ટ બતાવે છે જેમાં ક્લિક કરતાં તે વેબસાઈટ બ્રાઉઝરમાં ઓપન થાય છે.</p>
Tablet PC Input Panel	 <p>આ ટુલબાર આકૃતિમાં દર્શાવ્યા પ્રમાણેની પેનલ બતાવે છે, જેમાં કીબોર્ડનો ઉપયોગ કર્યા વગર માઉસ પોઈન્ટરથી માઉસ ડ્રેગ કરી ફી હેન્ડ લખી શકાય છે, જે ટેક્સ્ટમાં ફેરવાઈ જાય છે.</p>
Desktop	 <p>આ ટુલબાર તમને કોઈપણ પ્રોગ્રામમાંથી ડેસ્કટોપ પર રહેલા શોર્ટકટનું લિસ્ટ બતાવે છે જેના પર ક્લિક કરી તે પ્રોગ્રામ ઓપન કરી શકાય છે.</p>
New Toolbar...	<p>તમારા કોઈ ફોલ્ડરની ફાઈલ ઝડપથી ઓપન કરવા માટે આ વિકલ્પનો ઉપયોગ કરી શકો છો જેમાં તમે સિલેક્ટ કરેલા ફોલ્ડરની ફાઈલનું લિસ્ટ આવે છે તેમજ ફાઈલ પર ક્લિક કરી તેને ઓપન કરી શકાય છે.</p>

એપ્લીકેશન ટાસ્કબારમાં પીન કરવી

જ્યારે તમે પ્રથમ વાર વિન્ડોઝ ખોલો છો ત્યારે ત્યાં ઇન્ટરનેટ એક્સપ્લોરર, વિન્ડો મીડિયા પ્લેયર, વિન્ડોઝ એક્સપ્લોરર જેવા પ્રોગ્રામ ટાસ્કબારમાં આઇકોન તરીકે આવેલા હોય છે જેના પર ક્લિક કરતાં તે પ્રોગ્રામ ઓપન થાય છે. તમે વારંવાર ઉપયોગમાં લેતા હો તેવા પ્રોગ્રામને તમે સ્ટાર્ટ બટનની જમણી બાજુના ટાસ્કબારના વિસ્તારમાં પિન કરી શકો છો. ટાસ્કબારમાં પ્રોગ્રામ નીચેનામાંથી કોઇપણ એક રીતે દર્શાવી શકાય છે.

1. આકૃતિ મુજબ સ્ટાર્ટ મેનૂમાંથી કે ડેસ્કટોપમાં તે પ્રોગ્રામ પર જઈ માઉસની જમણી ક્લિક કરો અને શોર્ટકટ મેનુમાંથી Pin to Taskbar વિકલ્પ પસંદ કરો

એપ્લિકેશન ટાસ્કબારમા પીન કરવી



એપ્લિકેશન પીન કરવી

2. આકૃતિ માં દર્શાવ્યા પ્રમાણે ડેસ્કટોપ પરના પ્રોગ્રામ શોર્ટકટને ટાસ્કબાર પર ડ્રેગ કરો.



એપ્લિકેશન પીન કરવી

નોટીફિકેશન એરિયા (Notification Area)

ટાસ્કબારથી થોડે દૂર જમણીબાજુ પર આવેલા આઇકોન્સના સમૂહને નોટિફિકેશન એરિયા તરીકે ઓળખવામાં આવે છે. આ આઇકોન્સ આપણા કમ્પ્યુટરના સ્ટેટસ વિશે અથવા તો અમુક સેટિંગ્સ એક્સેસ કરવાની સુવિધાની માહિતી દર્શાવે છે. એટલે કે આપણે જે ટુલ પર માઉસ લઇ જઇએ છીએ કે તરત જ તેનું નામ દર્શાવે છે. તથા તેને સંલગ્ન માહિતી પણ દર્શાવે છે. દા.ત. આકૃતિ માં જોઇએ છીએ તેમ. આપણે વોલ્યુમ ટુલ ઉપર માઉસની રાઇટ ક્લિક કરી છે તો એવું દર્શાવે છે કે Speakers 10% એટલે કે વોલ્યુમનો અવાજ 10 ટકા છે.

નોટિફિકેશન એરિયા (Notification Area)



વોલ્યુમ

આ નોટિફિકેશન એરિયામાં જેટલા પણ ટુલ છે તેની ઉપર ડબલ ક્લિક કરતાં તે પ્રોગ્રામ ઓપન થાય છે અને તેની સાથે સંકળાયેલ સેટિંગ્સ પણ ખૂલે છે. દા.ત. વોલ્યુમ પર ડબલ ક્લિક કરતાં વોલ્યુમ કંટ્રોલ ઓપન થાય છે. ઘણીવાર નોટિફિકેશન એરિયામાં એપ્લિકેશન કે પ્રોગ્રામનો વધારો થઈ જાય તો અમુક વેળાએ '<' સંજ્ઞા જોવા મળે છે. એટલે કે ટાસ્કબારમાં આ નોટિફિકેશન એરિયા નાનો પડે છે જેથી અમુક પ્રોગ્રામ હાઇડ હોય છે. આથી < પર ક્લિક કરતાં તે બાકીના પ્રોગ્રામ દેખાય છે.

ટાસ્કબાર વિશે: આપણે ટાસ્કબારને ડેસ્કટોપના કોઈપણ એરિયામાં એટલે કે ડાબી, જમણી, ઉપર કે નીચેની તરફ લઈ જઈ શકીએ છીએ. ટાસ્કબારને માઉસની મદદથી આપણે પહોળો પણ બનાવી શકીએ છીએ.

વિન્ડોઝની આપમેળે ગોઠવણી: આપણને ખબર છે જે કે વિન્ડોઝ કેવી રીતે ખસે છે, (મૂવ થાય છે) સાઇઝ બદલાય છે. અને પછી તેને તે રીતે આપણે ડેસ્કટોપ ગોઠવીએ છીએ. વિન્ડોઝને આપોઆપ ગોઠવવા માટે ત્રણ રીત જોવા મળે છે. (I) કેસ્કેડીંગ (આગળ પાછળ) (II) વર્ટીકલી સ્ટેકડ (ઉભી ગોઠવણ) (III) સાઇડ બાય સાઇડ (નજીક નજીક)

ડાયલોગ બોક્સ (Dialog Box)

ડાયલોગ બોક્સ એ વિન્ડોઝની લાક્ષણિકતા છે. તે આપણને કોઈ એપ્લિકેશન ઇન્સ્ટોલ કરીએ ત્યારે કે કોઈ ફાઇલ કે ફોલ્ડર દૂર કરીએ ત્યારે પ્રશ્ન પૂછે છે કે તમારે ખરેખર ફાઇલ કે ફોલ્ડરને દૂર કરવું છે? ઉપરાંત એપ્લિકેશન ઇન્સ્ટોલ કરીએ ત્યારે તે સૂચના આપે છે જેમાં Next, Ok, Finish બટનનો ઉપયોગ કરવો પડે છે. એટલે કે કમ્પ્યુટર ડાયલોગ બોક્સ મારફતે આપણને સજાગ રાખે છે તેમજ પ્રતિભાવ પૂછી ને જ કમ્પ્યુટર આગળની કાર્યવાહી કરે છે. ડાયલોગ બોક્સને મિનિમાઇઝ કે મેક્સીમાઇઝ કરી શકાતું નથી પરંતુ ડ્રેગ કરવાથી તેને ખસેડી શકાય છે.

વિન્ડોઝ એસેસરીઝ

વિન્ડોઝ પ્રથમવાર માર્કેટમાં આવ્યું હતું ત્યારે અગત્યની ચાર ડીરેક્ટરી જોવા મળતી હતી. જેમાં એસેસરીઝ, મેઇન તથા અન્ય બીજી બે ડીરેક્ટરી જોવા મળતી હતી. તે વખતથી એસેસરીઝ નામના ગ્રુપમાં રોજબરોજમાં ઉપયોગમાં આવતી એપ્લિકેશન જેવી કે પેઇન્ટ, નોટપેડ, વર્ડપેડ, કેલક્યુલેટર, સિસ્ટમ ટૂલ વગેરેનો સમાવેશ થાય છે. જેમ જેમ ઓપરેટીંગ સિસ્ટમ એડવાન્સ થતી ગઇ તેમ તેમ એસેસરીઝ નામના ગ્રુપમાં પણ એપ્લિકેશનમાં સુધારા તેમજ નવી નવી એપ્લિકેશનનો સમાવેશ થવા લાગ્યો. આકૃતિ માં વિન્ડોઝ 7માં આવેલ એસેસરીઝ ગ્રુપ દર્શાવેલ છે.

અહીં આપણે ચાર એપ્લિકેશન્સ વિશે જાણીએ: (1) પેઇન્ટ (2) વર્ડપેડ (3) કેલક્યુલેટર (4) સ્ટીકી નોટસ



વિન્ડોઝ એસેસરીઝ

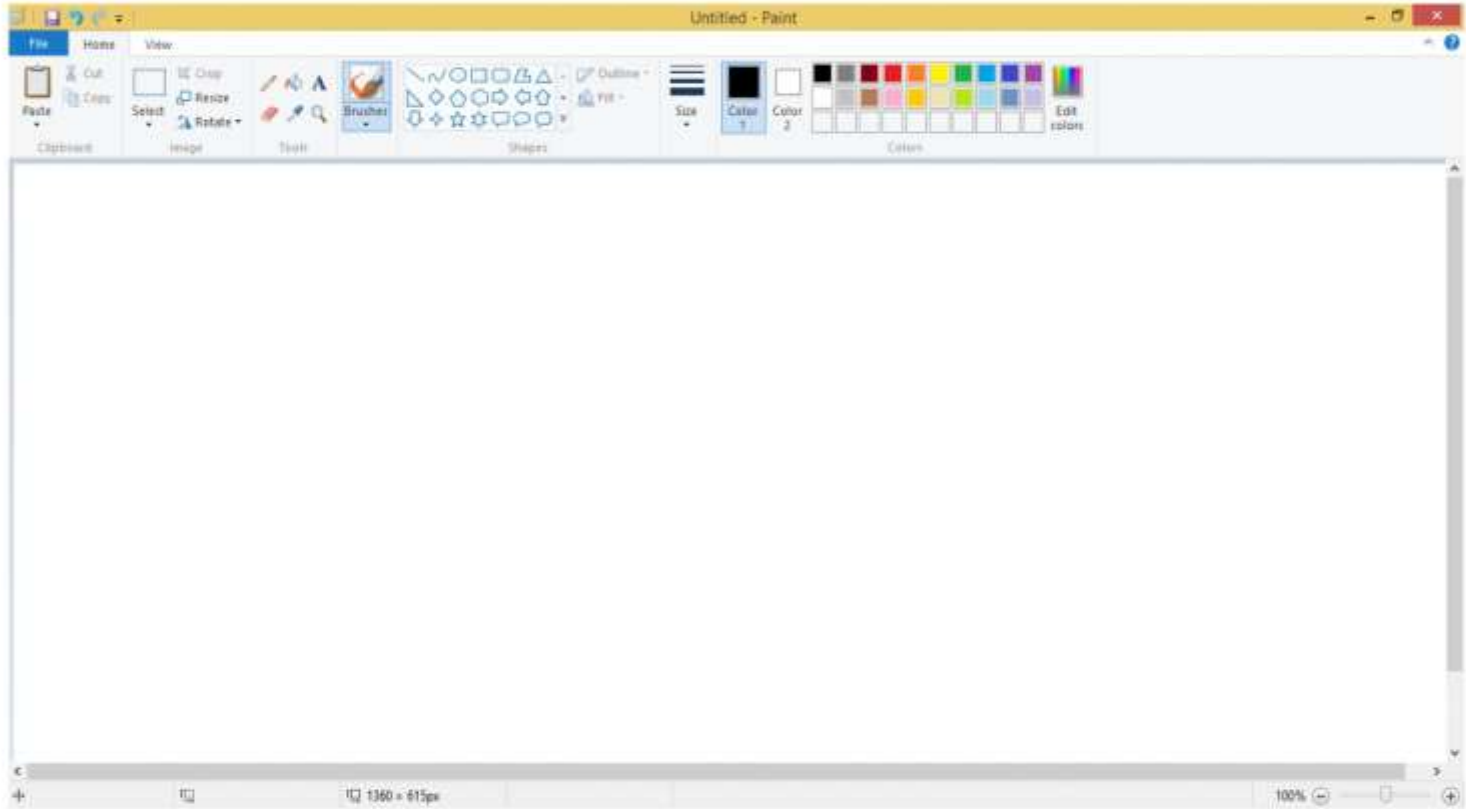
એમ એસ પેઇન્ટ(MS PAINT)

સામાન્ય રીતે કોઈ પણ પ્રકારનું ચિત્ર દોરવા માટે અથવા જરૂરિયાત મુજબ થોડુંક લખાણ લખવા તેમજ ક્યારેક કોઈ ફોટોગ્રાફ્સ – પિક્ચરમાં અમુક નાના નાના કરેકશન કે એડીટીંગ કરવા માટે આ એપ્લિકેશનનો ઉપયોગ

કરવામાં આવે છે. જે પેઇન્ટ એપ્લિકેશન તરીકે ઓળખાય છે. પેઇન્ટ એપ્લિકેશનનો સમાવેશ એસેસરીઝ નામના ગ્રુપમાં કરવામાં આવ્યો છે.

આપણે પેઇન્ટ એપ્લિકેશન શરૂ કરવા માટે પ્રથમ Start બટન પર ક્લિક કરવું પડે છે. પછી All Programsમાં માઉસ અગર તો અપ કે ડાઉન એરો કીની મદદથી જઈ શકીએ છીએ. જ્યાં માઉસની રાઇટ ક્લિક કરતાં ઘણાં બધાં ફોલ્ડર્સ દેખાય છે. તેમાંથી Accessories નામનું ગ્રુપ દેખાય છે. ત્યાં જઈને એન્ટર આપતાં જ એપ્લિકેશન દેખાય છે. તેમાંથી Paint નામની એપ્લિકેશન દેખાય છે. જ્યાં એન્ટર આપતાં પેઇન્ટ નામની એપ્લિકેશન ઓપન થાય છે. Start → All Programs → Accessories → Paint

એમ એસ પેઇન્ટ(MS PAINT)



પેઇન્ટ સ્ક્રીન લે-આઉટ

એમ એસ પેઇન્ટ(MS PAINT)

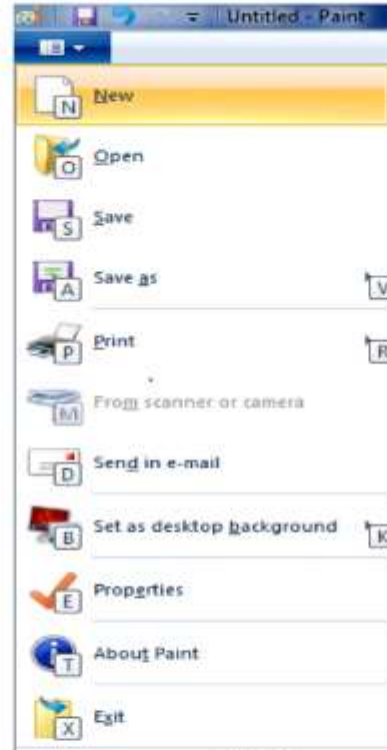
અહીં આકૃતિ માં જે જોઇએ છીએ તેને પેઇન્ટ એપ્લિકેશનના સ્ક્રીન લે-આઉટ તરીકે ઓળખવામાં આવે છે. પ્રથમ લાઇનમાં Untitled-Paint લખેલું છે તેને ટાઇટલબાર તરીકે ઓળખવામાં આવે છે.

બીજી લાઇનમાં Home, View અલગ અલગ વિકલ્પ દેખાય છે તે મેનુબાર તરીકે ઓળખાવામાં આવે છે.

વિન્ડોઝ 7થી એપ્લિકેશનના લુકમાં ફેરફાર થયેલ જોવા મળે છે. અહીં હવે અલગ અલગ ટુલના સમૂહને ટેબ તરીકે ઓળખવામાં આવે છે. જેમાં Clipboard, Image, Tools, Shapes, Size, Colorsનો સમાવેશ થાય છે. પછી વર્કીંગ એરિયા આવે છે અને અંતમાં ટાસ્કબાર વિકલ્પ જોવા મળે છે.

અહીં આપણે અલગ અલગ ટેબ તેમજ મેનુ વિશે જોઇએ. અહીં ફાઇલ મેનુ દેખાતું નથી પરંતુ ALT+F કરતાં આકૃતિ-2.21માં જોઇ શકીએ તેવું મેનુ જોવા મળે છે.

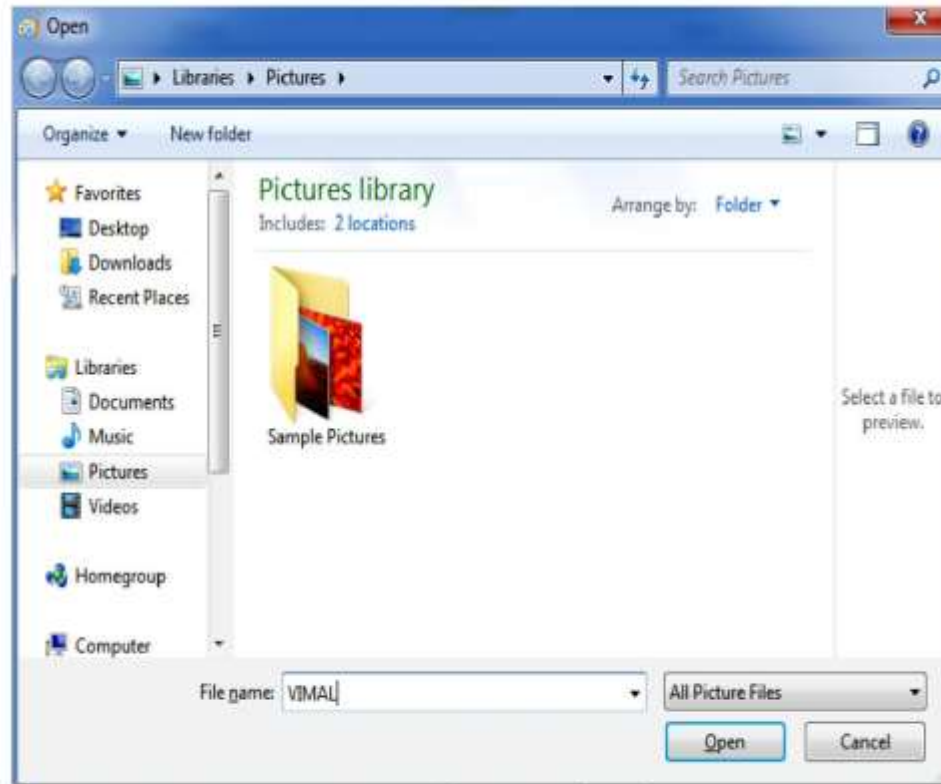
એમ એસ પેઇન્ટ(MS PAINT)



પેઇન્ટ મેનુ

New: આપણે પેઇન્ટ એપ્લિકેશનમાં નવી ફાઇલ બનાવવા માટે આ વિકલ્પનો ઉપયોગ કરવામાં આવે છે.
Open: પેઇન્ટ એપ્લિકેશનમાં બનાવેલી ફાઇલને ઓપન કરવા માટે આ વિકલ્પનો ઉપયોગ કરવામાં આવે છે.
આકૃતિ: માં જોઈએ છીએ તેમ એક ડાયલોગબોક્સ ખાલી જાય છે. તેમાંથી આપણી જરૂરિયાત મુજબની ફાઇલ સિલેક્ટ કરીને ઓપન બટન પર ક્લિક કરતાંજ ફાઇલ ઓપન થાય છે.

એમ એસ પેઈન્ટ(MS PAINT)



ઓપન ડાયલોગ બોક્સ

એમ એસ પેઇન્ટ(MS PAINT)

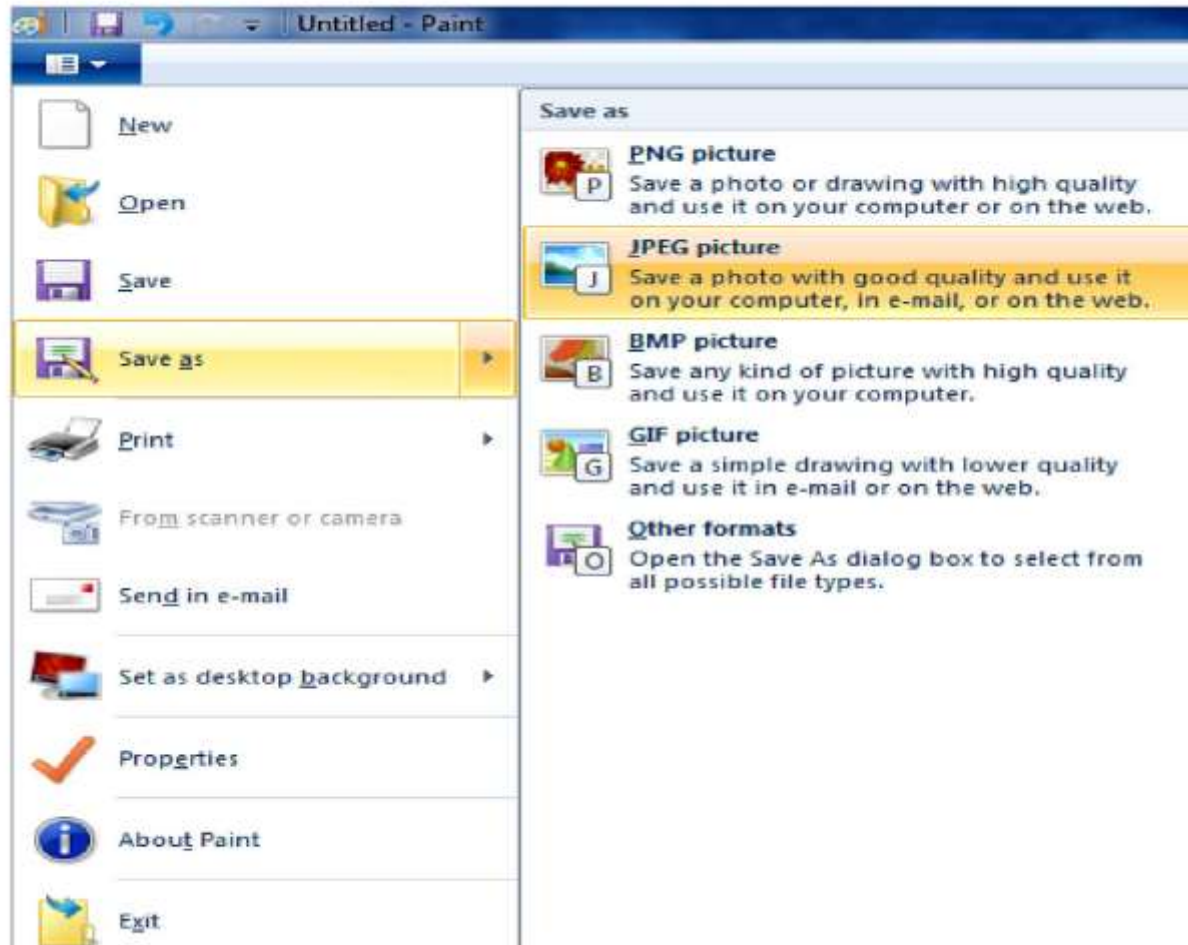
Save: પેઇન્ટ એપ્લિકેશનમાં કામ કરીએ છીએ અને તે કામને સંગ્રહિત (સ્ટોર) કરવા માટે આ વિકલ્પનો ઉપયોગ કરવામાં આવે છે. Save કરતા આકૃતિ માં દર્શાવ્યા મુજબનો ડાયલોગ બોક્સ ખુલે છે. અહીં બનાવેલ ફાઇલનું એક્સટેન્શન .bmp (બીટ મેપ ઇમેજ) હોય છે.



સેવ ડાયલોગ બોક્સ

Save As: પેઇન્ટ એપ્લિકેશનમાં બનાવેલ ફાઇલ ઓપન છે અને તેને અલગ ફોર્મેટ કે બીજા નામથી ફાઇલને સેવ કરવી હોય તો આ વિકલ્પનો ઉપયોગ કરવામાં આવે છે. અહીં આપણે png, jpeg, bmp, gif વગેરે ફોર્મેટમાં સેવ કરી શકીએ છીએ.

એમ એસ પેઇન્ટ(MS PAINT)



Save As વિકલ્પ

એમ એસ પેઇન્ટ(MS PAINT)

Print: પેઇન્ટ એપ્લિકેશનમાં ફાઇલ બની ગયા પછી તેની પ્રિન્ટઆઉટ લેવા માટે આ વિકલ્પનો ઉપયોગ કરવામાં આવે છે.

From Scanner or Camera: આપણા કમ્પ્યુટર સાથે સ્કેનર અથવા તો ડિજિટલ કેમેરા એટેચ કર્યા હોય અને તેમાંથી કોઇ ફોટોગ્રાફ્સ પેઇન્ટ એપ્લિકેશનમાં લાવવો હોય તો આ વિકલ્પનો ઉપયોગ કરવામાં આવે છે.

Send in Email: પેઇન્ટ એપ્લિકેશનની ઓપન ફાઇલને કોઇપણ વ્યક્તિના ઇ-મેઇલ પર મોકલવી હોય તો આનો ઉપયોગ કરવામાં આવે છે.

Set as Desktop Background: આપણે પેઇન્ટમાં કોઇ પિકચર બનાવ્યું છે અને તેને ડેસ્કટોપના બેકગ્રાઉન્ડ તરીકે મૂકવું હોય તો આ વિકલ્પનો ઉપયોગ કરવામાં આવે છે.

Properties: સામાન્ય રીતે પેઇન્ટ એપ્લિકેશનની લંબાઇ, પહોળાઇમાં ફેરફાર કરવો હોય તો તેને માટે આ વિકલ્પનો ઉપયોગ કરવામાં આવે છે.

Exit: પેઇન્ટ એપ્લિકેશનમાંથી બહાર નીકળવા માટે આ વિકલ્પનો ઉપયોગ કરવામાં આવે છે.

TITLE BAR: ટાઇટલબારમાં આપણને નીચે પ્રમાણેના અલગ અલગ ટૂલ્સ જોવા મળે છે.

Save: આ ટૂલ ઉપર ક્લિક કરવાથી પેઇન્ટ એપ્લિકેશનમાં બનાવેલ ફાઇલ સેવ થઇ જાય છે.

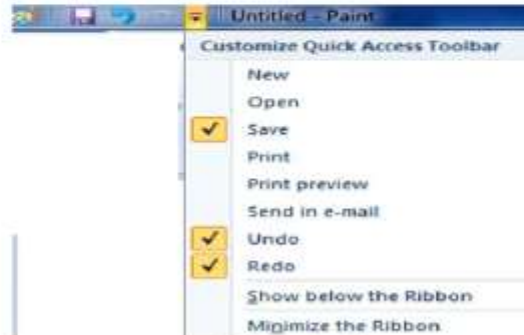
એમ એસ પેઇન્ટ(MS PAINT)

Redo: આ ટુલ ઉપર ક્લિક કરવાથી પેઇન્ટ એપ્લિકેશનમાં આપણું કર્સર જ્યાં હશે તેની પહેલાં જે ઇફેક્ટ આપી હશે તે પરત મળે છે.

Undo: આ ટુલ ઉપર ક્લિક કરવાથી આપણું કર્સર જ્યાં હશે ત્યારપછી જે પ્રક્રિયા કરી હશે તે આપણને દર્શાવે છે.

Customize quick access toolbar: આ વિકલ્પની મદદથી આપણે નવી ફાઇલ બનાવી શકીએ છીએ. બનાવેલી ફાઇલ ઓપન કરી શકીએ છીએ. ફાઇલને સેવ કરી શકીએ છીએ. પ્રિન્ટ લઈ શકીએ છીએ. પ્રિન્ટ લેતા પહેલાં પ્રિન્ટઆઉટ કેવું દેખાશે તે પ્રિન્ટ પ્રિવ્યુ માં જોઈ શકીએ છીએ.

આ ઉપરાંત ઓપન ફાઇલને કોઈને ઇ-મેઇલ કરવી હોય તો Send in Email ની મદદથી મોકલી શકીએ છીએ. Undo તેમ જ Redo થઈ શકે છે. ટેબના સમૂહની લાઇન કે જે ને રીબન તરીકે ઓળખીએ છીએ તેને મિનિમાઇઝ કરવી છે કે મેનુની નીચે લઈ જવી હોય તો Minimize the Ribbon અને Show Below the Ribbon નો ઉપયોગ થાય છે.



ક્વિક એક્સેસ ટુલબાર

ટેબ વિશે જોઈએ: અહીં બે પ્રકારના વિકલ્પમાં HOME અને VIEW ટેબનો સમૂહ જોવા મળે છે. પ્રથમ Home જોઈએ. આમાં Clipboard, Image, Tools, Brushes, Shapes, Size વગેરે ટેબનો સમૂહ જોવા મળે છે.

એમ એસ પેઇન્ટ(MS PAINT)



પેઇન્ટ ટેબ

HOME TAB:

Clipboard: સામાન્ય રીતે પેઇન્ટ એપ્લિકેશનમાં આપણે કોઇપણ ઓબ્જેક્ટ સિલેક્ટ કરીને કટ કે કોપી કરવા જઇએ તો પ્રથમ તે ઓબ્જેક્ટ ક્લિપબોર્ડમાં સંગ્રહિત થાય છે. અને ત્યાર પછી જ બીજી જગ્યાએ તે જતો હોય છે. અહીં આપણે કોઇપણ માહિતીને દૂર કરવી હોય તો ક્લિપબોર્ડ ટેબમાં જોવા મળતાં cut વિકલ્પનો ઉપયોગ થાય છે.

એમ એસ પેઇન્ટ(MS PAINT)

અને એક ના જેવી જ બીજી કોપી કરવી હોય તો copy વિકલ્પનો ઉપયોગ થાય છે. પછી જે જગ્યાએ માહિતીને મૂકવી હોય ત્યાં કર્સર લઇ જઇને paste વિકલ્પ પર ક્લિક કરતાં જે તે માહિતી આવી જાય છે.

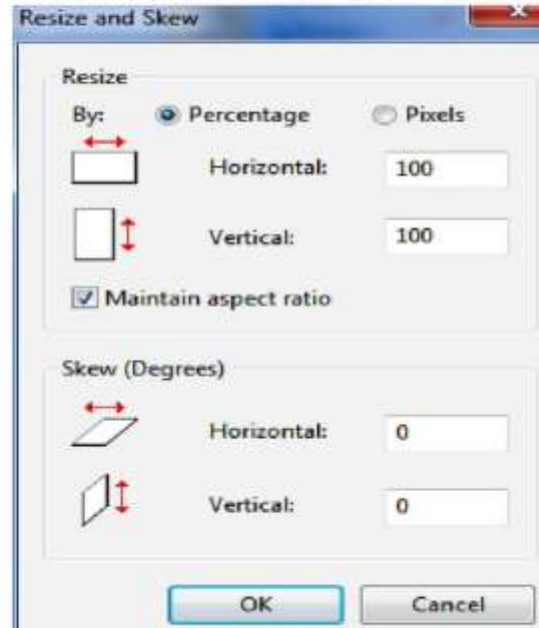
Image: આ ટેબમાં Select, Resize, Rotate, Crop વિકલ્પ જોવા મળે છે. સામાન્ય રીતે કોઇપણ ઓબ્જેક્ટની કોપી કરવી હોય, દૂર કરવો હોય અગર તો સાઇઝમાં ફેરફાર કરવો હોય, ચોક્કસ ડિગ્રીએ ફેરવવો હોય કે વધારાનો ભાગ દૂર કરવો હોય તો આ ઇમેજ ટેબનો ઉપયોગ થાય છે. આ માટે પ્રથમ કોઇપણ ઓબ્જેક્ટને માઉસની મદદથી સિલેક્ટ કરવામાં આવે છે.

Select: સિલેક્ટ વિકલ્પની મદદથી જરૂરિયાત મુજબનો ભાગ આપણે સિલેક્ટ કરીએ છીએ. અહીં આપણે એક લખાણ લખીએ છીએ: હવે આપણે તેને અલગ અલગ રીતે રોટેટ કરીએ છીએ અને પરિણામ જોવા પ્રયાસ કરીએ. અહીં નીચે મુજબની ઇફેક્ટ ત્યારે જ જોવા મળશે જ્યારે ડેટા સિલેક્ટ હશે.



એમ એસ પેઇન્ટ(MS PAINT)

Resize and skew: અહીં આપણે કોઇપણ ઓબ્જેક્ટની સાઇઝમાં વધઘટ કરવી હોય અગર તો અમુક ડીગ્રીએ બદલવો હોય તો તેને માટે આ વિકલ્પનો ઉપયોગ કરવામાં આવે છે. આકૃતિ- માં જોઇ શકીએ છીએ તેમ આપણે ઓબ્જેક્ટને હોરીઝન્ટલી (ડાબી થી જમણી બાજુ બદલવા માટે) ઇફેક્ટ આપી શકાય, તેવીજ રીતે વર્ટીકલી (ઉપરથી નીચે તરફ ખેંચવા માટે) ઇફેક્ટ આપી શકાય છે. Skew માટે હોરીઝન્ટલી કે વર્ટીકલ પણ અમુક ડીગ્રીએ બદલાય તેવું કરવા માટે આ વિકલ્પનો ઉપયોગ કરવામાં આવે છે.



Resize and Skew ડાયલોગ બોક્સ

એમ એસ પેઇન્ટ(MS PAINT)

Crop: આ વિકલ્પની મદદથી કોઇપણ ઓબ્જેક્ટમાં અમુક જ ભાગ સિલેક્ટ કરીને નવી ઇમેજ બનાવવી હોય તો આ વિકલ્પનો ઉપયોગ કરવામાં આવે છે.

Tools: પેઇન્ટ એપ્લિકેશનના હાર્ડ સમા વિકલ્પનો સમાવેશ આ ગ્રુપમાં કરવામાં આવ્યો છે.

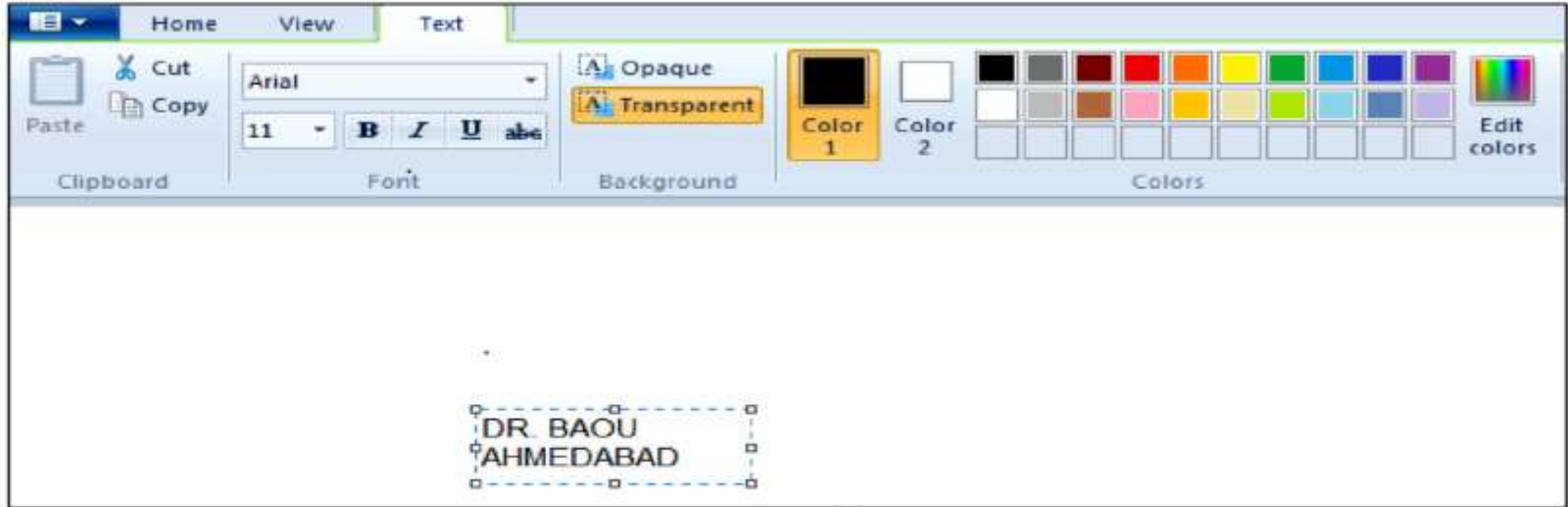
Pencil: આની મદદથી આપણે કોઇપણ શેપમાં પિકચર દોરવું હોય તો દોરી શકીએ છીએ. અહીં આપણે કલર્સ ગ્રુપ આપેલું છે તેની મદદથી અલગ અલગ કલરની લાઇન દોરવી હોય તો પણ દોરી શકીએ છીએ.

Fill with Color: આપણે કોઇપણ આકાર બનાવેલો છે અને તે આકારમાં આપણે કલર પૂરવો હોય તો આ વિકલ્પનો ઉપયોગ કરવામાં આવે છે.

Text: પેઇન્ટ એપ્લિકેશનમાં કોઇપણ લખાણ લખવું હોય તો આ વિકલ્પનો ઉપયોગ કરવામાં આવે છે. અહીં આપણે જેવું લખાણ લખવાનું શરૂ કરીએ છીએ કે તરત જ નવું ટેબ (ટુલબાર) આવી જાય છે. જેની મદદથી આપણે લખાણના ફોન્ટની સ્ટાઇલ, ફોન્ટની સાઇઝ, લખાણને ઘાટા કરવા માટે B ટુલ, લખાણને ત્રાંસા કરવા માટે I ટુલ, લખાણને અંડરલાઇન કરવા માટે U ટુલ, લખાણની વચ્ચે આડીલાઇન માટે સ્ટ્રાઇકથ્રુ ટુલની સુવિધા આપેલી છે.

એમ એસ પેઇન્ટ(MS PAINT)

જેવું લખાણ પરથી ક્લિક દૂર કરીશું કે તરત Text ટેબ હાઇડ (અદ્રશ્ય) થઇ જાય છે. અહીં લખાણ ને અલગ અલગ કલરમાં લખવા માટે અલગ અલગ કલર ટુલનો ઉપયોગ કરી શકીએ છીએ. આકૃતિ માં ટેક્સ્ટ વિકલ્પ માટેનું Text ટેબ દર્શાવે છે.



ટેક્સ્ટ વિકલ્પ

Brushes: આપણે પેઇન્ટમાં બ્રશનો ઉપયોગ કરવો હોય એટલે કે બ્રશની અલગ અલગ સાઇઝથી કોઇ પિકચર બનાવવું હોય અગર તો ઓબ્જેક્ટની આગળ પાછળ કંઇક બ્રશથી શેડ કરવો હોય તો તેને માટે બ્રશીશ વિકલ્પ ઉપયોગી છે. અહીં અલગથી ટેબ તરીકે સુવિધા આપેલી છે. જે આકૃતિ- માં જોઇ શકીએ છીએ.

એમ એસ પેઇન્ટ(MS PAINT)

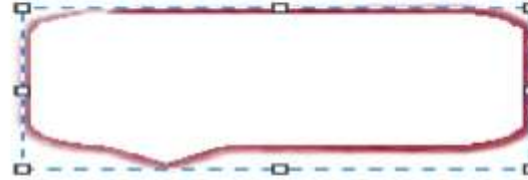


બ્રશ વિકલ્પ

અહીં પેઇન્ટ એપ્લિકેશનમાં આપણને Home ટેબમાં અલગ અલગ આકાર જોવા મળે છે. આપણે આપણી જરૂરિયાત મુજબના આકાર મૂકી શકીએ છીએ. અહીં આકૃતિ માં દર્શાવ્યા મુજબ એક આકાર સિલેક્ટ કરીને પેઇન્ટ એપ્લિકેશનમાં મૂક્યો છે. હવે તેમાં આપણે જે લખાણ લખવું હોય તે લખાણ લખી શકીએ છીએ.

અહીં બીજી સુવિધા એ જોવા મળે છે કે આપણે જે આકાર બનાવેલ છે તે આકારની બોર્ડરને કલર કરવો હોય તો કરી શકીએ છીએ. તેની જાડાઇમાં વધ-ઘટ કરી શકીએ છીએ. બોર્ડરની લાઇનમાં ફેરફાર કરી શકીએ છીએ. તેમજ આકારની અંદર કલર પૂરવો હોય તો તે Fill વિકલ્પની મદદથી પૂરી શકીએ છીએ.

એમ એસ પેઇન્ટ(MS PAINT)



શેપ વિકલ્પ



Sizes: અહીં આપણને સાઇઝ વિકલ્પની સુવિધા આપવામાં આવેલી છે. આકૃતિ માં આપણે જોઇ શકીએ છીએ કે આપણે જે પણ કોઇ ઓબ્જેક્ટ બનાવીએ છીએ તેની બોર્ડર કે લાઇનની જાડાઇમાં આપણે આ વિકલ્પની મદદથી ફેરફાર કરી શકીએ છીએ.



સાઇઝ વિકલ્પ

એમ એસ પેઈન્ટ(MS PAINT)

Colors → Edit Colors: આ વિકલ્પ પર ક્લિક કરતા આકૃતિ મુજબનો ડાયલોગ બોક્સ ખુલે છે જેની મદદથી આપણે લખાણમાં, કોઈ ચિત્ર બનાવવામાં કે બ્રશમાં કે શેડમાં વગેરેમાં આપણે જરૂરિયાત મુજબનો કલર સિલેક્ટ કરી શકીએ છીએ. આપણને એવું લાગે કે આપણે આપણી જરૂરિયાત મુજબનો નવો કલર બનાવવો છે તો તેને માટે એડિટ કલર્સ કરીને વિકલ્પ આપેલ છે. તેની મદદથી આપણે જરૂરી નવો કલર બનાવીને ઉપયોગમાં લઈ શકીએ છીએ.



કલર વિકલ્પ

View Tab: આકૃતિ મળે છે.

માં દર્શાવ્યા મુજબ આ ટેબમાં આપણને ઝૂમ, શો ઓર હાઇડ તેમજ ડીસ્પ્લે ગ્રુપ જોવા

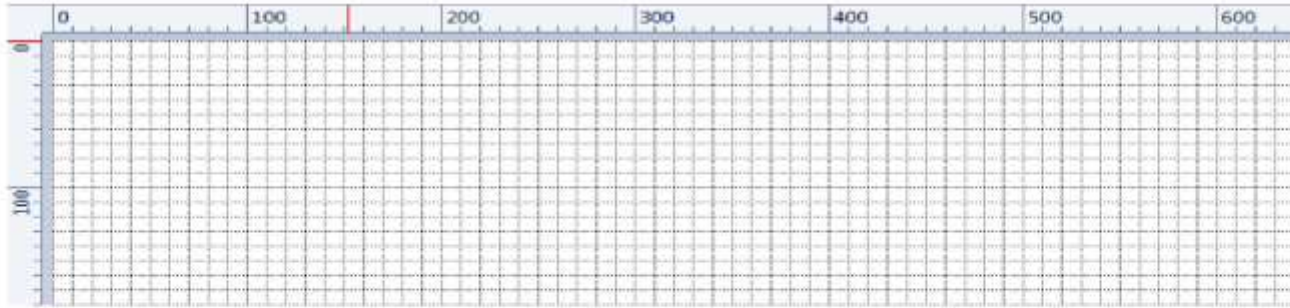


વ્યુ ટેબ

એમ એસ પેઇન્ટ(MS PAINT)

Zoom Group: આ ગ્રુપમાં આપણે કોઇ ઓબ્જેક્ટને મોટા સ્વરૂપમાં જોવો હોય તો Zoom In વિકલ્પનો ઉપયોગ કરી શકીએ છીએ. અને કોઇ ઓબ્જેક્ટને નાના સ્વરૂપમાં જોવો હોય તો Zoom Out વિકલ્પનો ઉપયોગ કરી શકીએ છીએ. અને કોઇ ઓબ્જેક્ટનું આઉટપુટ કેવું લાગશે અગર તો વાસ્તવિક દેખાવ કેવો હશે તે જોવા માટે 100% ઝૂમ નો ઉપયોગ કરી શકીએ છીએ.

Show or Hide: આપણે પેઇન્ટ એપ્લિકેશનમાં અમુક ઓબ્જેક્ટ માટે રૂલરની તેમજ ગ્રીડલાઇન (આડી અને ઊભી લાઇન - આલેખપત્રમાં હોય છે તેવી) ની જરૂર પડતી હોય છે તે વેળાએ આ ગ્રુપનો ઉપયોગ કરવામાં આવે છે. અહીં રૂલર્સ તેમજ ગ્રીડલાઇન્સ પર ક્લિક કરતાં જ આકૃતિ માં દર્શાવ્યા મુજબની સુવિધા સ્ક્રીનમાં આવી જાય છે. અને પછી આપણે આપણી જરૂરિયાત મુજબનું ચોક્કસ માપ લઇને ઓબ્જેક્ટ બનાવી શકીએ છીએ. જેથી સારી ગુણવત્તાવાળું ઓબ્જેક્ટ બનાવી શકીએ છીએ.

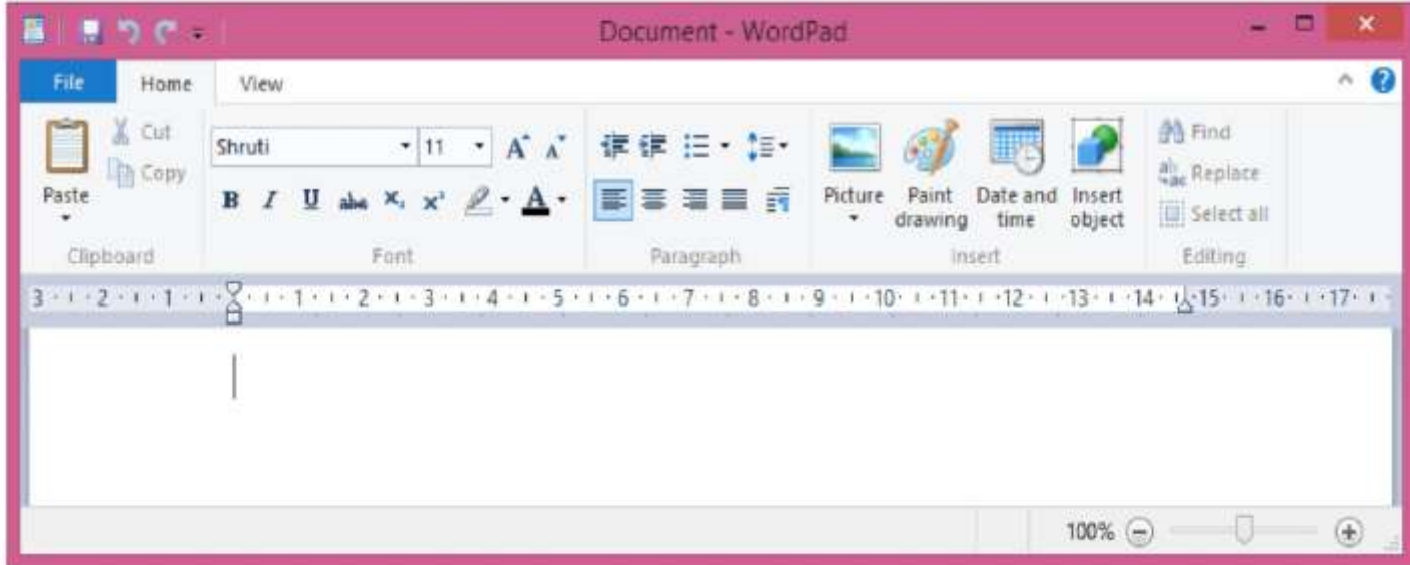


ગ્રીડલાઇન

Display ટેબ: આપણે સ્ક્રીન ઉપર ફક્ત ઓબ્જેક્ટ જ જોવો હોય તો આ ટેબમાં આવેલ Full Screen વિકલ્પનો ઉપયોગ કરવાથી પેઇન્ટ એપ્લિકેશનના એકપણ ટેબ, મેનુ કે ટાસ્કબાર નહીં દેખાય. આપણને ફક્ત ઓબ્જેક્ટ દેખાશે. અને પાછા Esc કી પ્રેસ કરતાં જ નોર્મલ વ્યુમાં આપણે જ તે ઓબ્જેક્ટ જોઇ શકીએ છીએ.

Wordpad

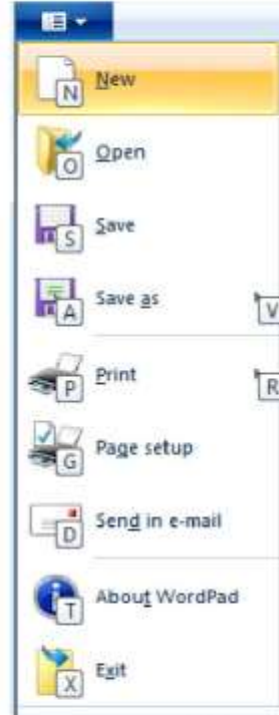
સામાન્ય રીતે કોઈ પણ લખાણ લખવા માટે, ડ્રાફ્ટીંગ કરવા માટે, ડોક્યુમેન્ટ બનાવવા માટે આ એપ્લિકેશનનો ઉપયોગ કરવામાં આવે છે. જે વર્ડપેડ એપ્લિકેશન તરીકે ઓળખાય છે. વર્ડપેડ નામ પરથી જ ખબર પડતી હોય છે કે આ એપ્લિકેશન એ વર્ડ પ્રોસેસર (શાબ્દિક પ્રક્રિયક) તરીકે ઓળખાય છે. આ એપ્લિકેશનનો સિમ્બોલ પણ એક પેઈજ માં ડાબીબાજુ મોટા અક્ષરે A લખેલો છે તેવો છે. વર્ડપેડ એપ્લિકેશન એ એવી પહેલી એપ્લિકેશન છે જેમાં ટુલનાં ઉપયોગની શરૂઆત થઈ. આકૃતિ વર્ડપેડ એપ્લિકેશનનો સ્ક્રીન લે-આઉટ દર્શાવે છે.



વર્ડપેડ સ્ક્રીન લે-આઉટ

Wordpad

અહીં આપણે અલગ અલગ ટેબ તેમજ મેનુ વિશે જોઈએ. અહીં ફાઇલ મેનુ દેખાતું નથી પરંતુ Alt+F કરતાં જ આકૃતિ મુજબ મેનુ જોવા મળે છે.



વર્ડપેડ મેનુ

New: આપણે વર્ડપેડ એપ્લિકેશનમાં નવી ફાઇલ બનાવવા માટે આ વિકલ્પનો ઉપયોગ કરવામાં આવે છે.

Wordpad

Open: વર્ડપેડ એપ્લિકેશનમાં બનાવેલી ફાઇલને ઓપન કરવા માટે આ વિકલ્પનો ઉપયોગ કરવામાં આવે છે. આકૃતિમાં જોઇએ છીએ તેમ એક ડાયલોગ બોક્સ આવી જાય છે. તેમાંથી આપણી જરૂરિયાત મુજબની ફાઇલ સિલેક્ટ કરીને ઓપન બટન પર ક્લિક કરતાંજ ફાઇલ ઓપન થાય છે.

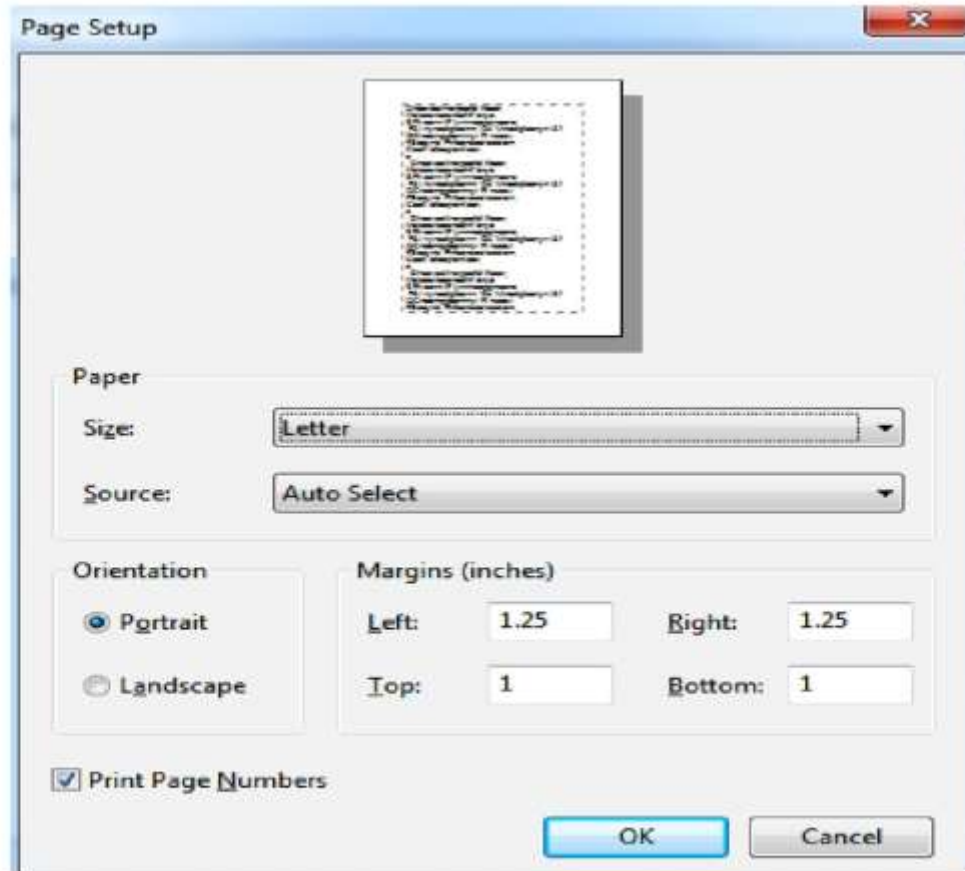
Save: વર્ડપેડ એપ્લિકેશનમાં કામ કરીએ છીએ અને તે કામને સંગ્રહિત (સ્ટોર) કરવા માટે આ વિકલ્પનો ઉપયોગ કરવામાં આવે છે. અહીં બનાવેલ ફાઇલનું એક્સટેન્શન .rtf (રીચ ટેક્સ્ટ ફોર્મેટ) હોય છે. પણ આપણે .doc એક્સટેન્શન પણ આપી શકીએ છીએ.

Save as: વર્ડપેડ એપ્લિકેશનમાં બનાવેલ ફાઇલ ઓપન છે અને તેને અલગ ફોર્મેટ કે બીજા નામથી ફાઇલ ને સેવ કરવી હોય તો આ વિકલ્પનો ઉપયોગ કરવામાં આવે છે. અહીં આપણે txt, rtf, doc વગેરે ફોર્મેટમાં સેવ કરી શકીએ છીએ.

Print: વર્ડપેડ એપ્લિકેશનમાં ફાઇલ બની ગયા પછી તેની પ્રિન્ટઆઉટ લેવા માટે આ વિકલ્પનો ઉપયોગ કરવામાં આવે છે.

Page setup: અહીં ક્લિક કરતા આકૃતિ-2.38માં દર્શાવ્યા મુજબનો ડાયલોગ બોક્સ ખુલે છે જેમાં પેઈજ માટે તેમજ પેઈજ માં માર્જીન સેટ કેવી રીતે સરળતાથી થઇ શકે તે માટેની સુવિધા આપેલી છે.

Wordpad



પેઈજ સેટઅપ ડાયલોગ બોક્સ

Wordpad

- **Paper: Size:** આકૃતિ માં દર્શાવ્યા મુજબ પેઈજ ની અલગ અલગ સાઈઝ જોવા મળે છે. લેટર, A4, લીગલ, પોસ્ટ કાર્ડ સાઈઝ વગેરે, ડિફોલ્ટ પેઈજ ની સાઈઝ લેટર હોય છે.



પેપર સાઈઝ

- **Source:** અહીં આપણને પૂછે છે કે પેઈજ જ્યારે પ્રિન્ટઆઉટ આપીએ ત્યારે મેન્યુઅલી ફીડ કરીશું કે ઓટોમેટીક સિલેક્ટ થાય. અહીં ડિફોલ્ટ Auto Select જ રાખવું જેથી પ્રિન્ટઆઉટ વખતે એક એક પેઈજ દાખલ ન કરવા પડે.
- **Orientation:** અહીં પૂછે છે કે પેઈજ આડું રાખવું છે કે ઊભું. ડિફોલ્ટ પેઈજ Portrait એટલે કે ઊભું હોય છે. પરંતુ જરૂરિયાત મુજબ જો આડું પેઈજ કરવું હોય તો આ વિકલ્પનો ઉપયોગ કરીને Landscape કરવું પડે છે.
- **Margins:** અહીં આપણે પેઈજ ને ડાબી બાજુ, જમણી બાજુ, ઉપરની બાજુ, નીચેની બાજુ માર્જીન સેટ કરી શકીએ છીએ. આપણી જરૂરિયાત મુજબનો હાંસિયો રાખવામાં આવે છે. અંતમાં ઓકે બટન પર ક્લિક કરતાં જ જરૂરી સુધારાઓ થઈને પેઈજ ઓપન થાય છે.

Send in Email: વર્ડપેડ એપ્લિકેશનની ઓપન ફાઇલને કોઈપણ વ્યક્તિના ઇ-મેઇલ પર મોકલવી હોય તો આ વિકલ્પનો ઉપયોગ કરવામાં આવે છે.

Exit: વર્ડપેડ એપ્લિકેશનમાંથી બહાર નીકળવા માટે આ વિકલ્પનો ઉપયોગ કરવામાં આવે છે.

Wordpad

TITLE BAR

ટાઇટલબારમાં આપણને અલગ અલગ ટૂલ્સ જોવા મળે છે.

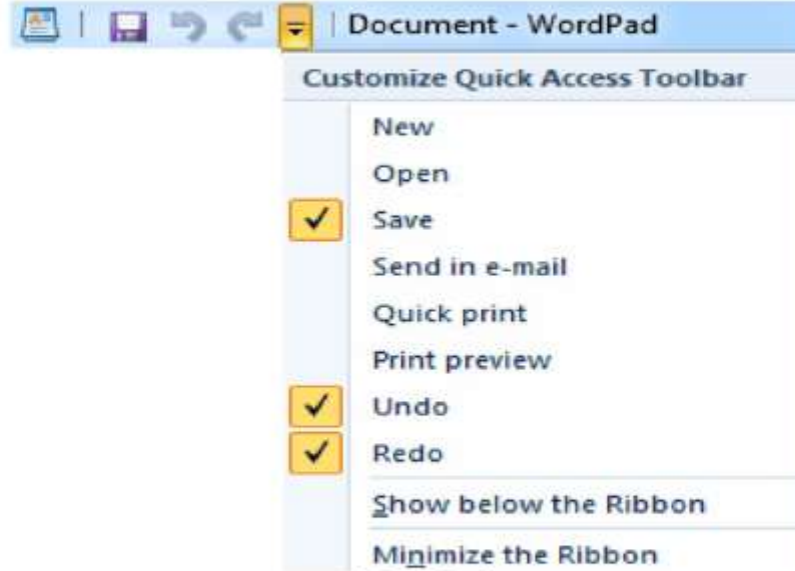
Save: આ ટુલ ઉપર ક્લિક કરવાથી વર્ડપેડ એપ્લિકેશનમાં બનાવેલ ફાઇલ સેવ થઈ જાય છે.

Redo: આ ટુલ ઉપર ક્લિક કરવાથી વર્ડપેડ એપ્લિકેશનમાં આપણું કર્સર જ્યાં હશે તેની પહેલાં જે ઇફેક્ટ આપી હશે તે પરત મળે છે.

Undo: આ ટુલ ઉપર ક્લિક કરવાથી આપણું કર્સર જ્યાં હશે ત્યાર પછી જે પ્રક્રિયા કરી હશે તે આપણને દર્શાવે છે.

Wordpad

Customize Quick Access Toolbar: આકૃતિ માં દર્શાવ્યા મુજબ, આ વિકલ્પની મદદથી આપણે નવી ફાઇલ બનાવી શકીએ છીએ. બનાવેલી ફાઇલ ઓપન કરી શકીએ છીએ. ફાઇલને સેવ કરી શકીએ છીએ. પ્રિન્ટ લઈ શકીએ છીએ. ફાઇલને પ્રિન્ટ લેવા પહેલાં પ્રિન્ટઆઉટ કેવું દેખાશે તે પ્રિન્ટ પ્રિવ્યુમાં જોઈ શકીએ છીએ.

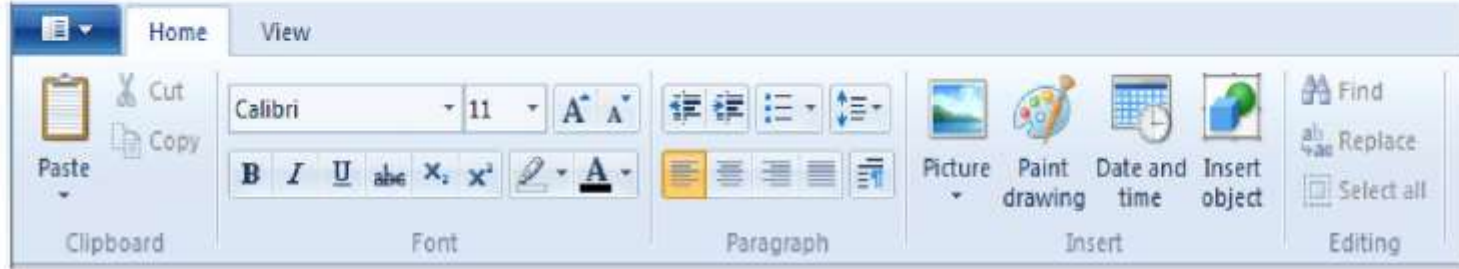


ક્રિક એક્સેસ ટુલબાર

આ ઉપરાંત ઓપન ફાઇલ કોઈને ઇ-મેઇલ કરવો હોય તો Send In Email ની મદદથી મોકલી શકીએ છીએ. Undo તેમજ Redo થઈ શકે છે. ટેબના સમૂહની લાઇન કે જે ને રીબન તરીકે ઓળખીએ છીએ તેને મિનિમાઇઝ કરવી છે કે મેનુની નીચે લઈ જવી હોય તો Minimize the Ribbon અને Show Below the Ribbonનો ઉપયોગ થાય છે.

Wordpad

ટેબ વિશે જોઇએ: આકૃતિ માં દર્શાવ્યા મુજબ વર્ડપેડમાં બે પ્રકારના ટેબ જોવા મળે છે. Home અને View, પ્રથમ Home જોઇએ.



હોમ ટેબ

Home Tabમાં Clipboard, Font, Paragraph, Insert, Editing વગેરે ગ્રુપનો સમૂહ જોવા મળે છે.

Clipboard: સામાન્ય રીતે વર્ડપેડ એપ્લિકેશનમાં આપણે કોઇપણ ઓબ્જેક્ટ સિલેક્ટ કરીને કટ કે કોપી કરવા જઇએ તો પ્રથમ તે ઓબ્જેક્ટ ક્લિપબોર્ડ માં સંગ્રહિત થાય છે અને ત્યાર પછી જ બીજી જગ્યાએ તે જતો હોય છે.

Wordpad

અહીં આપણે કોઈપણ માહિતીને દૂર કરવી હોય તો ક્લિપબોર્ડ ગુપમાં જોવા મળતાં Cut વિકલ્પનો ઉપયોગ થાય છે. અને એક ના જેવી બીજી કોપી કરવી હોય તો Copy વિકલ્પનો ઉપયોગ થાય છે. પછી જે જગ્યાએ માહિતીને મૂકવી હોય ત્યાં કર્સર લઈ જઈને Paste વિકલ્પ પર ક્લિક કરતાં જે તે માહિતી આવી જાય છે.

Font: આ ગુપમાં Font Style, Font Size, Font Color, Bold, Italic, Underline, Strikethrough વગેરે વિકલ્પ જોવા મળે છે.

- **Font Style:** આપણે જે લખાણ લખીએ છીએ અથવા તો ડ્રાફ્ટીંગ કરીએ છીએ તેમાં ફોન્ટની જે સ્ટાઇલ જોઈએ છીએ તે આ વિકલ્પની મદદથી કરી શકીએ છીએ.
- **Font Size:** આ વિકલ્પની મદદથી આપણે જો લખાણ લખાઈ ગયું હોય તો લખાણને સિલેક્ટ કરીને ફોન્ટની સાઇઝ વધઘટ કરી શકીએ છીએ. જો લખાણ ન લખાયેલું હોય તો પહેલેથી જ ફોન્ટની સાઇઝ નક્કી કરીને સેટ કરીને મૂકી શકીએ છીએ.
- **Grow Font:** આ વિકલ્પની મદદથી સિલેક્ટ કરેલ માહિતીની (લખાણ) ફોન્ટની સાઇઝ વધારી શકીએ છીએ.
- **Shrink Font:** આ વિકલ્પની મદદથી સિલેક્ટ કરેલ માહિતીની (લખાણ) ફોન્ટની સાઇઝ નાની કરી શકીએ છીએ.

Wordpad

- **B, I, U, abc:** સિલેક્ટ લખાણને ઘાટા (બોલ્ડ), ત્રાંસા (ઇટાલિક) કે અંડરલાઇન કે સ્ટ્રાઇક-થ્રુ ઇફેક્ટ આપવી હોય તો આ ટુલની મદદથી આપી શકીએ છીએ.
- **X₂:** આ વિકલ્પની મદદથી સબસ્ક્રીપ્ટ થઇ શકે છે. આ માટે લખાણ લખી લીધા પછી તેને સિલેક્ટ કરીને આ ટુલ પર ક્લિક કરતાં સબસ્ક્રીપ્ટ તરીકે આઉટપુટ મળે છે.
- **X²:** આ વિકલ્પની મદદથી સુપરસ્ક્રીપ્ટ થઇ શકે છે. આ માટે લખાણ લખી લીધા પછી તેને સિલેક્ટ કરીને આ ટુલ પર ક્લિક કરતાં સુપરસ્ક્રીપ્ટ તરીકે આઉટપુટ મળે છે.
- **Text Highlight Color:** લખાણને હાઇલાઇટ કરવા માટે આ વિકલ્પનો ઉપયોગ થાય છે. અહીં લખાણને સિલેક્ટ કરીને આ ટુલ ઉપર ક્લિક કરતાં લખાણ હાઇલાઇટ થઇ જાય છે. એટલે કે લખાણ અલગથી તરી આવે છે.
- **Text Color:** જે પણ લખાણ લખેલું છે તેને અલગ અલગ કલરમાં દર્શાવવા માટે આ ટુલનો ઉપયોગ થાય છે.

Wordpad

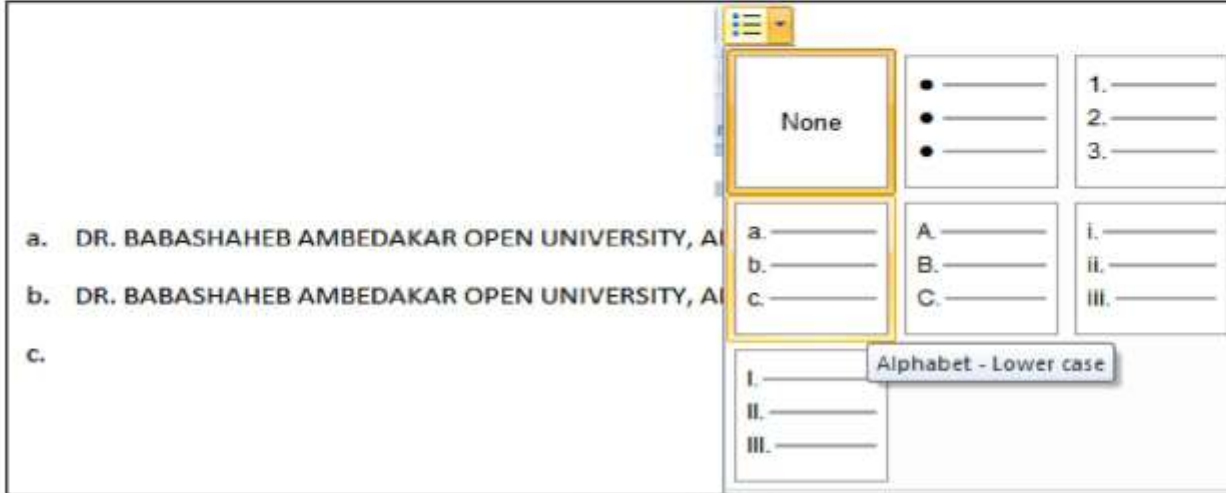
Paragraph: આ ટેબની મદદથી આપણે કોઈપણ પેરેગ્રાફમાં બુલેટસ, નંબરીંગ, બે લાઇન વચ્ચેનું અંતર, એલાઇનમેન્ટ વગેરે સરળતાથી કરી શકીએ છીએ.

- **Decrease Indent & Increase Indent:** આપણે કોઈપણ લખાણ લખ્યું હોય અને લખાણને પેઈજ માં થોડુંક આગળ કે પાછળ લાવવું હોય તો Indent નો ઉપયોગ થાય છે. લખાણને થોડું આગળ લઈ જવું હોય તો Increase Indent ઉપર ક્લિક કરવાથી લખાણ આપોઆપ અમુક અંતર આગળ જાય છે. લખાણ જો વધારે પડતું આગળ જતું રહ્યું હોય તો તેને પાછું લાવવા માટે Decrease Indent ટુલ પર ક્લિક કરતાં લખાણ પાછું આવતું જાય છે. આમ લખાણને આગળ કે પાછળ લાવવા માટે આ ટુલનો ઉપયોગ થાય છે.
- **Start a list:** સામાન્ય રીતે આપણે કોઈ લખાણ લખતાં હોઈએ છીએ અને તેમાં મુદ્દા હોય તો તેમાં જે તે લાઇનની આગળ કોઈ સંજ્ઞા મૂકવી પડે છે. આ સંજ્ઞામાં આપણે સ્ટાર કે પ્લસની સંજ્ઞા મૂકતા હોઈએ છીએ

Wordpad

આ સમયે અલગથી લખાણના મુદ્દાને દર્શાવવા માટે લીસ્ટ ટુલનો ઉપયોગ કરવામાં આવે છે. આ માટે પ્રથમ લખાણને સિલેક્ટ કરવાનું રહેશે. ત્યારપછી આ ટુલ પર ક્લિક કરતાં આકૃતિ માં દર્શાવ્યા મુજબ એક બોક્સ આવી જાય છે.

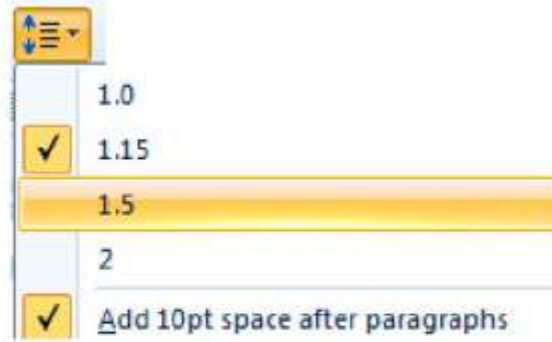
આમાંથી આપણે જે સંજ્ઞા જોઈતી હશે તે સિલેક્ટ કરીને એન્ટર આપતાં જે તે સિલેક્ટ લાઇનની આગળ સંજ્ઞા આવી જાય છે. આ ટુલમાં નંબરીંગ, સંજ્ઞા તેમજ આલ્ફાબેટનો સમાવેશ થાય છે જે આપણે આકૃતિમાં જોઈ શકીએ છીએ.



લિસ્ટ વિકલ્પ

Wordpad

- **Line Spacing:** આપણે લખાણ લખતા હોઈએ છીએ ત્યારે બે લાઈન વચ્ચેનું અંતર સેટ કરવા માટે આ ટુલનો ઉપયોગ કરવામાં આવે છે. જો લખાણ લખાઈ ગયું હોય તો પ્રથમ લખાણને સિલેક્ટ કરવું પડે છે ત્યારબાદ આ ટુલ પર ક્લિક કરતાં આકૃતિ માં દર્શાવ્યા મુજબ બોક્સ આવી જાય છે. જેમાંથી આપણે બે લાઈન વચ્ચે કેટલું અંતર સેટ કરવું છે તે નક્કી કરવાનું હોય છે. સામાન્ય રીતે બે લાઈન વચ્ચેનું અંતર 1.15 હોય છે. પરંતુ આપણે અહીં બે લાઈન ઉપરાંત પેરેગ્રાફ પહેલાં અને પેરેગ્રાફ પછી પણ કેટલું અંતર છોડવું તે નક્કી કરી શકીએ છીએ. આપણે શરૂઆતથી જ લાઈન સ્પેસીંગ સેટ કરી શકીએ છીએ.



લાઈન સ્પેસીંગ

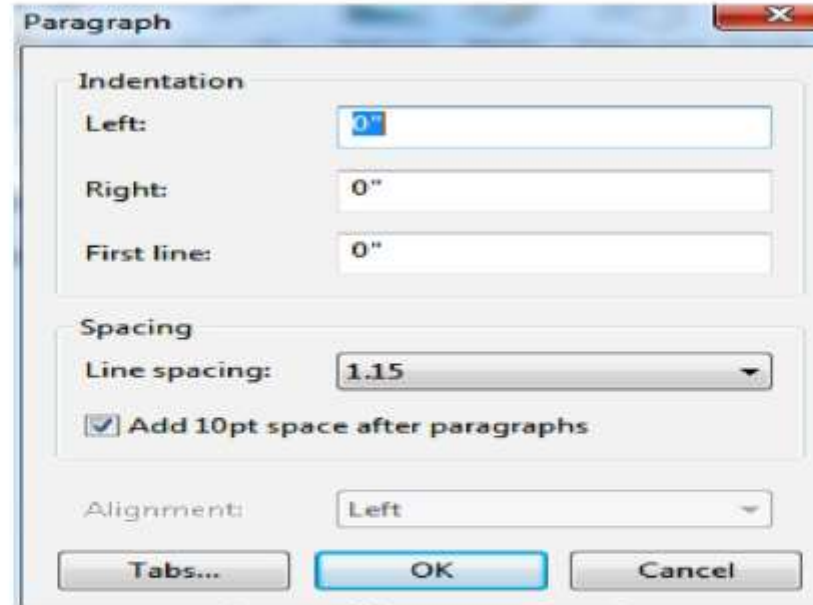
Wordpad

- **Left, Centre, Right, Justify:** વર્ડ-2010મા ચાર પ્રકારનાં એલાઇનમેંટ ઉપલબ્ધ છે.
 - **Left:** લખાણની ગોઠવણ ડાબી બાજુથી થાય છે.
 - **Right:** લખાણની ગોઠવણ જમણી બાજુથી થાય છે.
 - **Center:** લખાણની ગોઠવણ મધ્યમાં થાય છે.
 - **Justify:** લખાણની ગોઠવણ શરુઆત અને અંત સુધી વ્યવસ્થિત થાય છે.

આ માટે જો લખાણ પહેલેથી જ લખેલું હોય તો લખાણને સિલેક્ટ કર્યા પછી જરૂરિયાત મુજબ જે તે ટુલ પર ક્લિક કરવાથી લખાણ વચ્ચે, જમણીબાજુ કે જસ્ટીફાય થઇને આવે છે.

Wordpad

- **Paragraph:** આપણે પેરેગ્રાફમાં ડાબી બાજુ તેમજ જમણી બાજુ કેટલી જગ્યા (ઇન્ડેન્ટ) છોડવી છે. તેમજ પેરેગ્રાફની પ્રથમ લાઇનમાં કેટલું અંતર છોડવું છે તે સેટ કરવા તેમજ લાઇન વચ્ચેનું અંતર સેટ કરવા તથા એલાઇનમેન્ટ સેટ કરવા માટે આ પેરેગ્રાફ ટુલનો ઉપયોગ કરવામાં આવે છે.



પેરેગ્રાફ ડાયલોગ બોક્સ

અહીં લખાણ લખ્યા પહેલાં ઇન્ડેન્ટ તથા લાઇન સ્પેસીંગ સેટ કરી શકીએ છીએ. અથવા જો લખાણ લખાઇ ગયેલું હોય તો લખાણને પ્રથમ સિલેક્ટ કરીશું અને ત્યારબાદ આ ટુલ પર ક્લિક કરતાં જ આકૃતિ- મુજબનો ડાયલોગ બોક્સ આવી જશે. આ બોક્સમાંથી આપણે જરૂરિયાત મુજબના સેટીંગ જમકે, ડાબી બાજુ કેટલું અંતર છોડવા પછી લખાણની શરૂઆત થાય, જમણી બાજુ કેટલું અંતર છોડવું છે

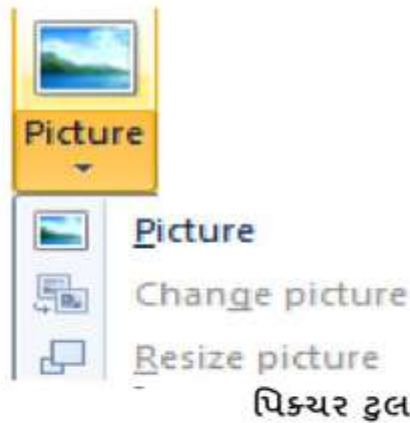
Wordpad

તેમજ બે લાઇન વચ્ચેનું અંતર કેટલું રાખવું છે તે સિલેક્ટ કરી શકીએ છીએ. આ ઉપરાંત અંતમાં આપેલ Alignment વિકલ્પ પર ક્લિક કરતાં જે તે લખાણને ડાબી બાજુ રાખવું છે, જમણી બાજુ રાખવું છે કે, જસ્ટીફાય કરવું છે કે વચ્ચે રાખવું છે તે નક્કી કરી શકીએ છીએ.

Insert Tab: આપણે કોઇપણ એપ્લિકેશનમાં કામ કરવું હોય, પિકચર/ઇમેજ ઉમેરવી હોય, પિકચર બદલવું હોય અથવા પિકચર/ઇમેજની સાઇઝમાં ફેરફાર કરવા આ ગ્રુપનો ઉપયોગ કરવામાં આવે છે.

Wordpad

Picture: આપણા કમ્પ્યુટરમાં ગમે તે જગ્યાએ કોઈ ઇમેજ હોય અથવા ફ્લોપીમાં, સીડીમાં, પેન ડ્રાઇવમાં ઇમેજ કે પિકચર હોય તો તેને વર્ડપેડમાં લાવવા માટે આપણે આ ટુલનો ઉપયોગ કરીએ છીએ. આકૃતિ માં દર્શાવ્યા મુજબ આ ટુલ પર ક્લિક કરતાં ત્રણ વિકલ્પ જોવા મળે છે, જેમાં Picture ટુલ પર ક્લિક કરતાં આપણને પૂછે છે કે કઈ જગ્યાએથી ફોટો કે ઇમેજને સ્ક્રીન પર લાવવો છે તે પાથ (Path) આપતાં આપણને જરૂરી ઇમેજ દેખાય છે. તેમાંથી યોગ્ય ઇમેજને સિલેક્ટ કરીને OK આપતાં તે ઇમેજ સ્ક્રીન પર આવી જાય છે.



અહીં એક વાર આપણે ઇમેજ દાખલ કર્યા પછી ઇમેજ બદલવી હોય તો Change Picture કરીને વિકલ્પ છે તેની મદદથી આપણે ઇમેજ બદલી શકીએ છીએ.

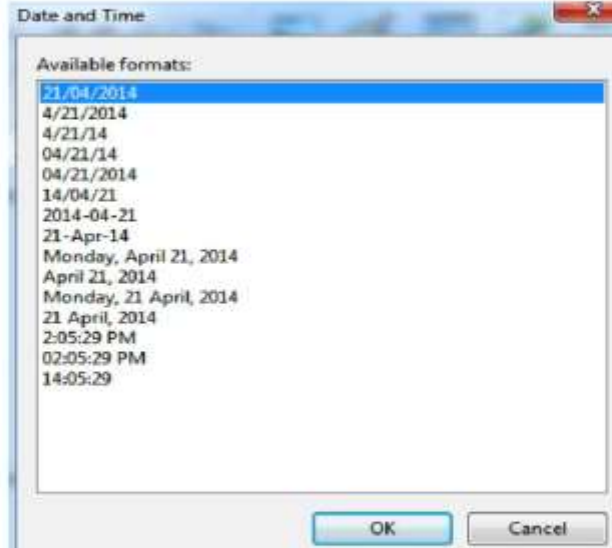
Wordpad

અહીં આપણે Resize Picture ટુલની મદદથી ઇમેજની સાઇઝમાં ફેરફાર કરી શકીએ છીએ. આ માટે ઇમેજને સિલેક્ટ કરીને આ ટુલ ઉપર ક્લિક કરતાં ચાર ખૂણે ચાર સિલેક્શન આવી જાય છે અને તે ખૂણાને માઉસની મદદથી સરળતાથી સાઇઝમાં ફેરફાર કરી શકીએ છીએ.

Paint Drawing: આપણે વર્ડપેડ એપ્લિકેશનમાં છીએ અને તેમાં પેઇન્ટ એપ્લિકેશનનો કોઈ ઓબ્જેક્ટ બનાવવો (ડ્રોઇંગ કરવું) છે તો તેને માટે આ ટુલનો ઉપયોગ કરવામાં આવે છે. આ ટુલ પર ક્લિક કરતાં વર્ડપેડની જે ફાઇલ ઓપન હશે તેમાં પેઇન્ટ એપ્લિકેશન ઓપન થઈ જાય છે. અને પછી આપણે આ એપ્લિકેશનમાં જે પણ ઓબ્જેક્ટ બનાવવો હોય તે બનાવી શકીએ છીએ અને વર્ડપેડ એપ્લિકેશનના વર્કીંગ એરિયામાં ક્લિક કરતાં પેઇન્ટ ડ્રોઇંગમાં જે બનાવ્યું હશે તે વર્ડપેડ એપ્લિકેશનમાં આવી જાય છે.

Wordpad

Date & Time: વર્ડપેડ એપ્લિકેશનમાં આપણે જે ફાઇલમાં કામ કરીએ છીએ તે ફાઇલમાં જ્યાં કર્સર હોય ત્યાં સિસ્ટમ ડેટ અને ટાઇમ (તારીખ અને સમય) લખાઈને આવી જાય તેવું કરવું હોય તો આ ટૂલનો ઉપયોગ કરવામાં આવે છે.



ડેટ એન્ડ ટાઇમ ડાયલોગ બોક્સ

આ ટૂલ ઉપર ક્લિક કરતાં આકૃતિ માં દર્શાવ્યા મુજબ તારીખ અને સમયની અલગ અલગ ફોર્મેટ આવી જાય છે. આ ફોર્મેટમાંથી આપણને જોઈતી ફોર્મેટ પર ક્લિક કરતાં જે તે તારીખ અને સમય કર્સરની જગ્યા પર આવી જાય છે.

Wordpad

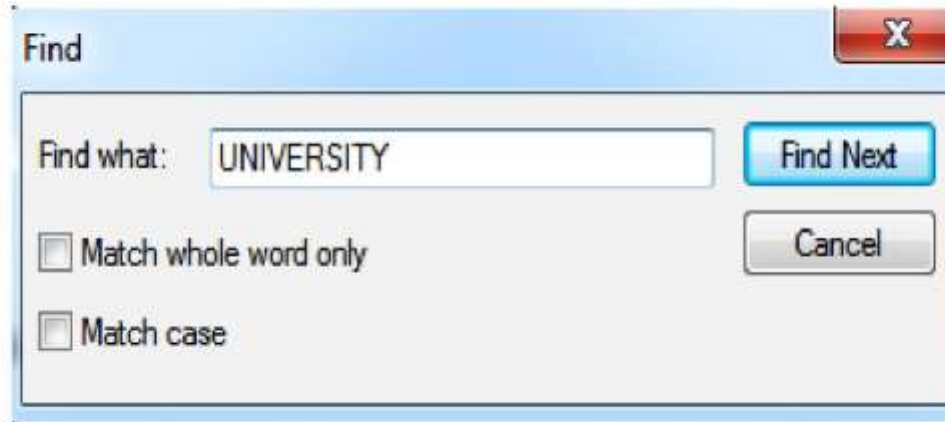
Insert Object: વર્ડપેડ એપ્લિકેશનમાં રહીને વર્ડ, એક્સેલ, પાવરપોઇન્ટ કે અન્ય એપ્લિકેશનમાં કામ કરવું હોય તો આ ટુલનો ઉપયોગ કરવામાં આવે છે. આ ટુલ પર ક્લિક કરતાં કમ્પ્યુટરમાં રહેલી મોટાભાગની એપ્લિકેશન આપણને દેખાય છે. તે એપ્લિકેશન પર ક્લિક કરતાં સ્ક્રીન પર ઓપન થાય છે અને તેમાં કામ કરીને વર્ડપેડ એપ્લિકેશનમાં ક્લિક કરતાં બનાવેલ ઓબ્જેક્ટ વર્ડપેડ એપ્લિકેશનમાં આવી જાય છે.

Editing ગ્રુપ: આ ગ્રુપની મદદથી આપણે વર્ડપેડ એપ્લિકેશનની ઓપન ફાઇલમાં કોઇપણ શબ્દ શોધી શકીએ છીએ, બદલી શકીએ છીએ તથા સિલેક્ટ કરી શકીએ છીએ.

Find: કોઇપણ ફાઇલમાં લખેલ માહિતીમાં અમુક શબ્દની જગ્યાએ બીજો શબ્દ બદલવો છે અગર તો દૂર કરવો છે કે કોઇપણ પ્રકારનો ફેરફાર કરવો છે, તો તેને માટે આપણે એક એક લાઇન ધ્યાનથી વાંચવી પડે છે અને ત્યારબાદ તેમાં ફેરફાર કરી શકાય છે, જેમાં ખૂબ સમય બગડે છે. આ સમય ન બગડે તે માટે Find નામનું ટુલ આપેલ છે જેની મદદથી આપણે એક ફાઇલમાં ગમે તેટલા પેઈજ હોય તો પણ આ વિકલ્પ આપણને સરળતાથી જે તે શબ્દ શોધી શકીએ છીએ.

Wordpad

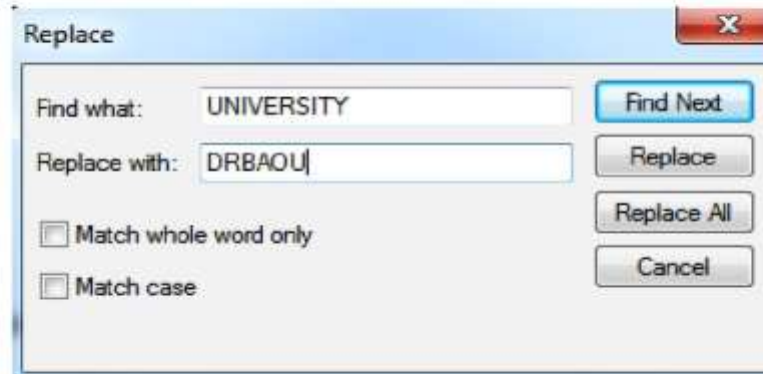
આ માટે પ્રથમ આ વિકલ્પ ઉપર ક્લિક કરતાં આકૃતિ માં દર્શાવ્યા મુજબ એક બોક્સ આવી જાય છે. ત્યારબાદ Find What લખેલ છે ત્યાં આપણે જે શબ્દ શોધવો હોય તે શબ્દ લખવાનો હોય છે. ત્યારબાદ આપણે Find Next ઉપર ક્લિક કરતાં જ્યાં આ શબ્દ હશે ત્યાં તે હાઇલાઇટ થઇ જશે. ફરીથી બીજો શબ્દ શોધવા ફરીથી Find Next પર ક્લિક કરીશું, આમ તે આપણને એક પછી એક તે શબ્દ જ્યાં હશે ત્યાં હાઇલાઇટ કરીને બતાવશે. અને છેલ્લે મેસેજ આવી જશે, કે વર્ડપેડ નામની એપ્લીકેશનમાં હવે આ શબ્દ શોધાઇ ગયો છે.



ફાઇન્ડ ડાયલોગ બોક્સ

Wordpad

Replace: વર્ડપેડ એપ્લિકેશનમાં આપણે કોઈ શબ્દ બદલવો હોય તો તેને માટે આપણે આ ટુલનો ઉપયોગ કરવો પડે છે. દા.ત. આપણે વર્ડપેડ એપ્લિકેશનમાં એક શબ્દ UNIVERSITY છે તેની જગ્યાએ DRBAOU લખવું છે તો તેને માટે પ્રથમ આ ટુલ પર ક્લિક કરતાં આકૃતિ માં દર્શાવ્યા મુજબ એક બોક્સ આવી જાય છે. જેમાં Find Whatમાં UNIVERSITY લખીએ છીએ. તથા Replace Withમાં DRBAOU લખીએ છીએ. પછી આપણે જો આખા ડોક્યુમેન્ટમાં બધે જ ફેરફાર કરવો હોય તો Replace All બટન પર ક્લિક કરવી પડે છે. જેથી બધા જ શબ્દો બદલાઈ જાય છે. પરંતુ અમુક જ શબ્દમાં ફેરફાર કરવો હોય તો આપણે Find Next અને Replace બટનનો ઉપયોગ કરવો પડે છે.



: ફાઈન્ડ એન્ડ રિપ્લેસ ડાયલોગ બોક્સ

Wordpad

Select All: આપણે વર્ડપેડ એપ્લિકેશનમાં ઓપન ફાઇલના તમામ લખાણને સિલેક્ટ કરવું હોય તો આ ટુલનો ઉપયોગ કરવામાં આવે છે. આ પ્રથમ વર્ડપેડની લખાણ લખેલી ફાઇલ ઓપન રાખવી પડે છે અને આ ટુલ પર ક્લિક કરતાં તમામ લખાણ સિલેક્ટ થઈ જાય છે. તેને નોર્મલ કરવું હોય તો માત્ર રાઇટ એરો કી અથવા તો માઉસની ક્લિક કરતાં તે લખાણ સિલેકશનમાંથી બહાર થઈને નોર્મલ લખાણ દેખાય છે.

VIEW TAB:



વ્યુ ટેબ

Zoom ગ્રુપ: આ ગ્રુપમાં આપણે કોઈ ઓબ્જેક્ટને મોટા સ્વરૂપમાં જોવો હોય તો **Zoom In** વિકલ્પનો ઉપયોગ કરી શકીએ છીએ. અને કોઈ ઓબ્જેક્ટને નાના સ્વરૂપમાં જોવો હોય તો **Zoom Out** વિકલ્પનો ઉપયોગ કરી શકીએ છીએ. અને કોઈ ઓબ્જેક્ટનું આઉટપુટ કેવું લાગશે અગર તો વાસ્તવિક દેખાવ કેવું હશે તે જોવા માટે 100% ઝૂમનો ઉપયોગ કરી શકીએ છીએ.

Wordpad

Show or Hide: આપણે વર્ડપેડ એપ્લિકેશનમાં અમુક ઓબ્જેક્ટ માટે રૂલરની તેમજ સ્ટેટબારની જરૂર પડતી હોય છે તે સમયે આ ગ્રુપનો ઉપયોગ કરવામાં આવે છે. અહીં રૂલર્સ તેમજ સ્ટેટસબાર પર ક્લિક કરતાં આકૃતિ 2.49માં દર્શાવ્યા મુજબની સુવિધા સ્ક્રીનમાં આવી જાય છે. અને પછી આપણે આપણી જરૂરિયાત મુજબનું ચોકકસ માપ લઈને ઓબ્જેક્ટ બનાવી શકીએ છીએ. જેથી સારી ગુણવત્તાવાળું ઓબ્જેક્ટ બનાવી શકીએ છીએ.

Settings: આ ગ્રુપની મદદથી આપણે લખાણને રૂલરની અંદર, રૂલરની બહાર સેટ કરી શકીએ છીએ. આ માટે આ ટુલ પર ક્લિક કરતાં ત્રણ વિકલ્પ જોવા મળે છે. No Wrap એટલે કે આપણે નોર્મલ જે લખાણ લખીએ છીએ તે રીતે આપણને દેખાય છે. જે આકૃતિમાં જોઈ શકીએ છીએ. Wrap to Window એટલે કે આપણું લખાણ વિન્ડોના સ્ક્રીન પ્રમાણે દેખાય છે. જ્યારે Wrap to ruler એટલે લખાણ રૂલરની અંદર દેખાય છે. જે આપણે આકૃતિ માં જોઈ શકીએ છીએ.

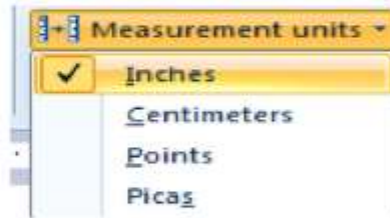
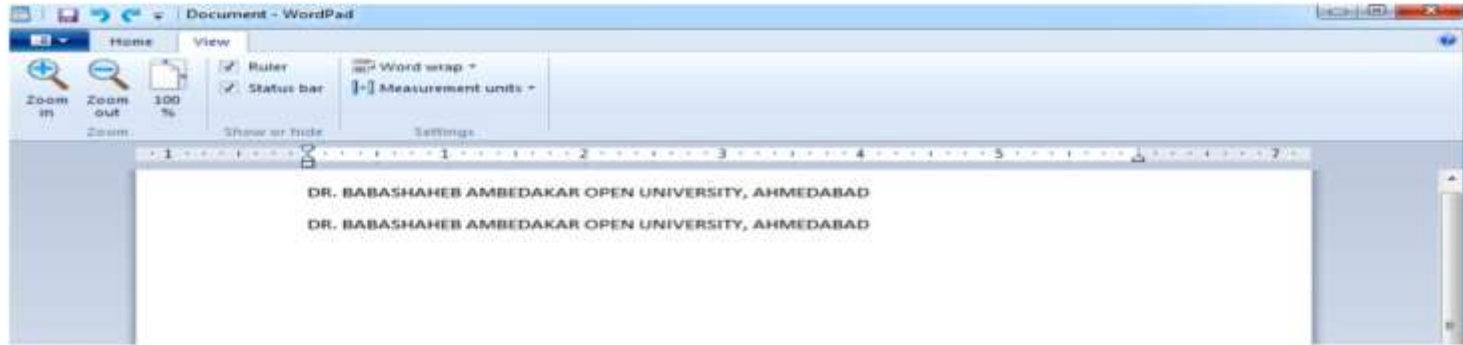
Wordpad



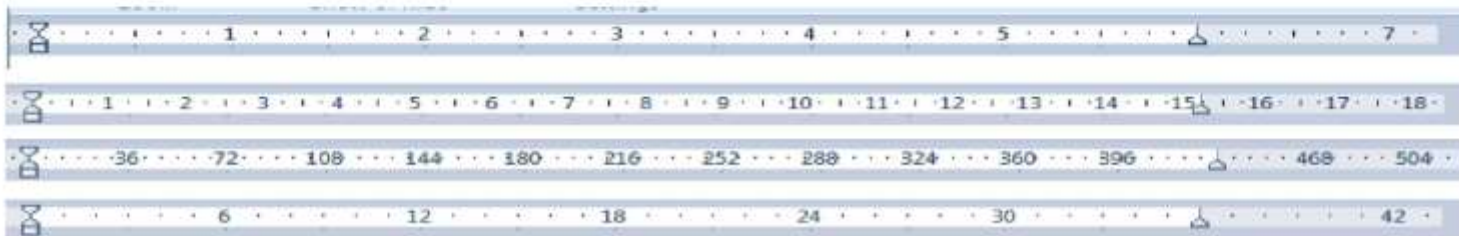
Word Wrap

Measurement Units: આપણે રૂલરબાર ઇંચમાં, સેન્ટીમીટરમાં, પોઇન્ટસમાં કે પીકાસમાં જોવા મળે છે. આકૃતિ-2.51માં દર્શાવ્યા મુજબ આ ગુપથી જોઈતો યુનિટ પસંદ કરી શકીએ છીએ અને તેને અનુરૂપ આકૃતિ-મુજબની રૂલર જોવા મળે છે.

Wordpad



મેઝરમેન્ટ યુનિટ



જુદા જુદા યુનિટ દર્શાવતી રૂલર

Calculator

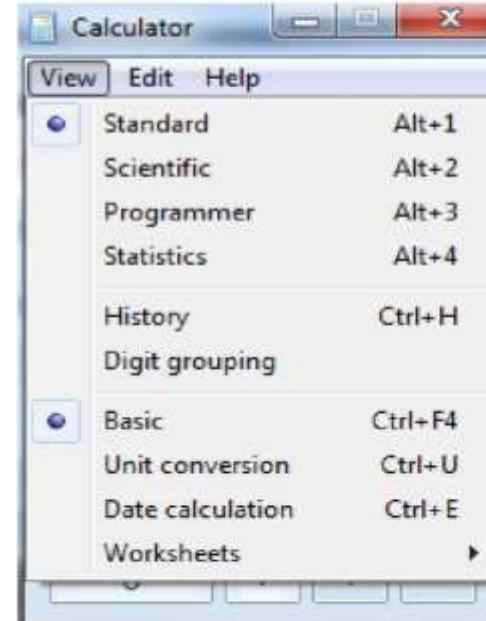
કેલક્યુલેટરની આજના સમયમાં ખુબજ આવશ્યકતા છે. કેલક્યુલેટરની મદદથી કોઈપણ ગાણિતીક, સાયન્ટીફીક ગણતરીઓ ઝડપી અને સરળતાથી કરી શકીએ છીએ. વિન્ડોઝ 7માં કેલક્યુલેટરની વધારાની ક્ષમતાઓ પણ જોઈ શકીએ છીએ.

કેલક્યુલેટર ઓપન કરવા માટે પ્રથમ સ્ટાર્ટ બટન પર જવું પડે છે. સ્ટાર્ટ બટન એક્ટીવેટ થવાથી All Programsમાં જવાય છે અને ત્યાં આપણને Accessories નામનું ગ્રુપ દેખાય છે. આ ગ્રુપમાં Calculator વિકલ્પ જોવા મળે છે. [Start → All programs → Accessories → Calculator]

કેલક્યુલેટર પર ક્લિક કરતાં સામાન્ય કેલક્યુલેટર ઓપન થાય છે. જે આકૃતિ 2.53-a માં જોઈ શકીએ છીએ. અહીંથી આપણે સરવાળા, ગુણાકાર, ભાગાકાર, બાદબાકી સરળતાથી કરી શકીએ છીએ. પરંતુ જો આપણે ચોકકસ પ્રકારની ગણતરીઓ કરવાની હોય તો તેને માટે અહીં અલગ અલગ પ્રકારના કેલક્યુલેટરના વ્યુ જોઈ શકીએ છીએ અને તેમાં સરળતાથી ગણતરીઓ કરી શકીએ છીએ.

Calculator

અહીં અલગ અલગ પ્રકારના કેટલા કેલક્યુલેટર જોવા મળે છે તેને માટે View (Alt+V) મેનુમાં જવું પડે છે. આકૃતિ માં દર્શાવ્યા મુજબ અલગ અલગ પ્રકારના વિકલ્પ જોવા મળે છે. તેમાંથી આપણે જરૂરિયાત મુજબનું વિકલ્પ સિલેક્ટ કરીને યોગ્ય પરિણામ ઝડપથી મેળવી શકીએ છીએ.



Calculator

અહીં આપણે Scientific કેલક્યુલેટર પર ક્લિક કરતાં જ આકૃતિ 2.53-૯માં દર્શાવ્યા મુજબનું કેલક્યુલેટરનું લે-આઉટ આવી જાય છે. જેની મદદથી આપણે વૈજ્ઞાનિક ગણતરીઓ Sine, Cosine, Tan, Int, Degree, Logarithm વગેરે ઝડપી અને સરળતાથી કરી શકીએ છીએ.

અહીં View મેનુમાં બીજો વિકલ્પ છે Programmer view. કેલક્યુલેટરની મદદથી કોઈપણ પ્રોગ્રામરને ગણતરી ઝડપી કરીને ચોક્કસ પરિણામ મેળવવું હોય તો તેને માટે આ જરૂરી વિકલ્પ છે. અહીં આપણે Mod, RoR, And, Not, Byte વગેરેનો ઉપયોગ સરળતાથી કરી શકીએ છીએ. જે આપણે આકૃતિ 2.53-૮માં જોઈ શકીએ છીએ. View (વ્યુ) મેનુમાં અન્ય વિકલ્પ છે. Statistics વ્યુની મદદથી આપણે આકૃતિ 2.53-૯માં જોઈએ છીએ તે રીતનો વ્યુ જોવા મળે છે. અહીં આપણે આંકડાશાસ્ત્રના ફંક્શનનો ઉપયોગ સરળતાથી કરી શકીએ છીએ. આકૃતિમાં બધા ફંક્શન આપણે જોઈ શકીએ છીએ.

Calculator



આકૃતિ 2.53-c



આકૃતિ 2.53-d



આકૃતિ 2.53-e



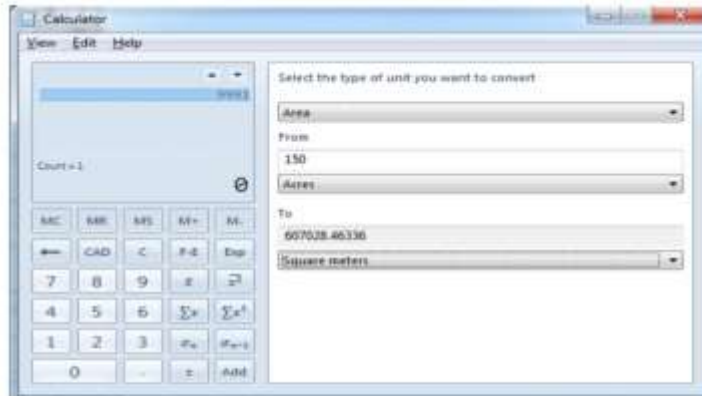
આકૃતિ 2.53-f

Calculator

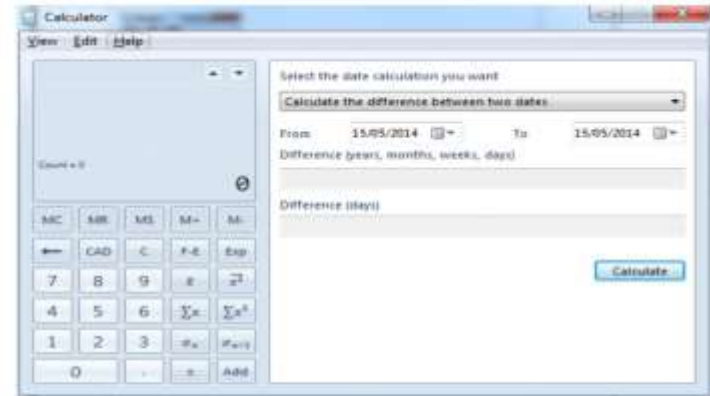
વ્યુ મેનુમાં Unit Conversion વિકલ્પ જોવા મળે છે. આની મદદથી આપણે આકૃતિ 2.53-માં જોઈ શકીએ છીએ યુનિટ કન્વર્ઝન ની સ્ક્રીન. અહીં જમણી બાજુના ભાગમાં પ્રથમ વિકલ્પમાં પૂછવામાં આવે છે કે તમે કયા પ્રકારના યુનિટને બદલવું છે. આ માટે પ્રથમ વિકલ્પ પર ક્લિક કરતાં અલગ અલગ ક્ષેત્ર બતાવે છે. અહીં આપણે એકરનું માપ સ્કવેર મિટરમાં બદલવું છે. આથી મુખ્ય વિકલ્પ Area સિલેક્ટ કરવો પડે છે. પછી બીજી લાઇનમાં પૂછે છે માપ એકરમાં છે, કિલોમીટરમાં છે કે અન્ય વિકલ્પમાં છે. આપણે અહીં એકરમાં છે માપ એમ કહીએ છીએ અને ત્યાં એમાઉન્ટ દાખલ કરીએ છીએ. અંતિમ લાઇનમાં પૂછે છે કે બીજી લાઇનમાં દર્શાવેલ માપને શેમાં રૂપાંતરિત કરીને જોવું છે તે રૂપાંતરિત નામ લખવાનું છે. અહીં આપણે સ્કવેર મિટર લખીએ છીએ. જેવું સ્કવેર મિટર લખીએ છીએ કે તરત જ આપણને જવાબ આપે છે જે આપણે આકૃતિ 2.53-માં જોઈ શકીએ છીએ.

વ્યુ મેનુમાં Date Calculation વિકલ્પ જોવા મળે છે. (આની મદદથી આપણે આકૃતિ 2.53-માં જોઈ શકીએ છીએ ડેટ કેલક્યુલેશનની સ્ક્રીન.) અહીં જમણી બાજુના ભાગમાં પ્રથમ વિકલ્પમાં પૂછવામાં આવે છે કે તમારે કંઈ તારીખ, કયો મહિનો અને કંઈ સાલથી ગણતરી શરૂ કરવી છે તે તારીખ અહીં દાખલ કરવાની હોય છે. જ્યારે બીજા વિકલ્પમાં પૂછવામાં આવે છે કે તમને કંઈ તારીખ સુધીની ગણતરી કરવી છે તે તારીખ લખવામાં આવે છે. અહીં, આપણે આકૃતિ 2.53-માં બંને વિકલ્પમાં તારીખ સેટ કરી છે. પ્રથમ 1 મે 2014 લખ્યું છે અને બીજામાં 15 મે 2014 લખ્યું છે. અંતમાં અહીં Calculate પર ક્લિક કરતાં કેટલા અઠવાડિયા થયાં તથા કેટલા દિવસનો સમયગાળો છે તે દર્શાવે છે.

Calculator



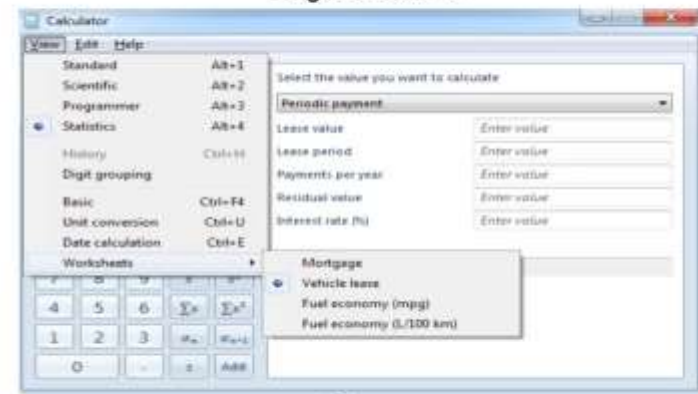
आकृति 2.53-g



आकृति 2.53-h



आकृति 2.53-i



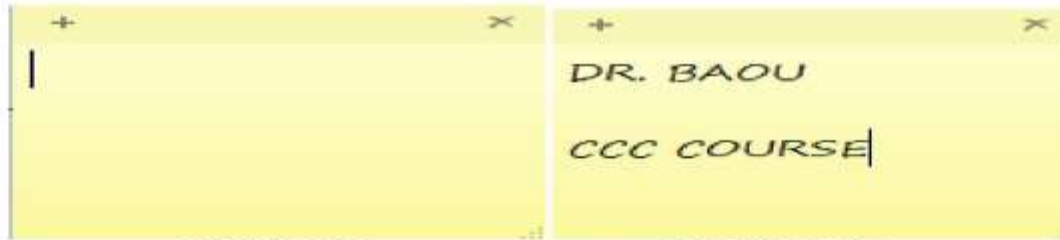
आकृति 2.53-j

Calculator

વ્યુ મેનુમાં Worksheets વિકલ્પ જોવા મળે છે. આની મદદથી આપણે આકૃતિ 2.53-માં જોઈ શકીએ છીએ યુનિટ કન્વર્ઝનની સ્ક્રીન હોય છે. વ્હીકલ લીઝ લેવી હોય મકાન મોર્ગેજ કરી લોન લેવી હોય તો તેની ગણતરી આ વિકલ્પની મદદથી સરળતાથી કરી શકીએ છીએ.

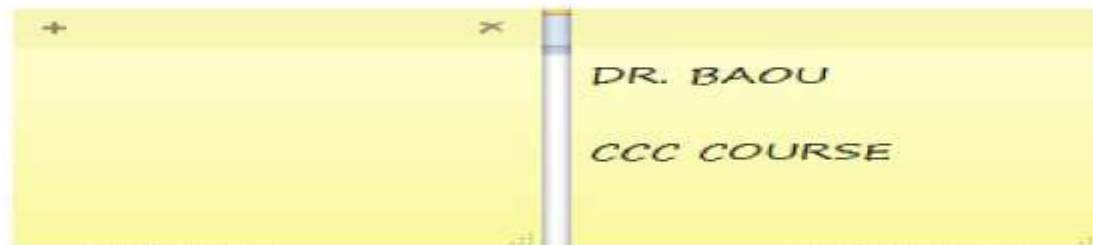
અંતમાં Help મેનુ આપવામાં આવ્યું છે. તેની મદદથી પણ કોઈ વિકલ્પ સમજવામાં મુશ્કેલી હોય તો તેને સરળતાથી જોઈ, સમજીને કામ પૂર્ણ કરી શકીએ છીએ.

Sticky Notes



આકૃતિ 2.54-a

આકૃતિ 2.54-b



આકૃતિ 2.54-c

આકૃતિ 2.54-d



આકૃતિ 2.54-e

Sticky Notes

સામાન્ય રીતે આપણે જ્યારે કમ્પ્યુટર સાથે કામ કરી રહ્યા હોઈએ છીએ ત્યારે કોઈ વસ્તુને યાદ રાખવી હોય અગર તો આપણે જે તે એપ્લિકેશનમાં કામ કરીએ છીએ ત્યારે ચોક્કસ પ્રકારની બાબતોની નોંધને અનુસરવાનું હોય તે વખતે આપણને આ સ્ટીકી નોટસ ઉપયોગી થાય છે.

સ્ટીકી નોટસને ઓપન કરવા માટે પ્રથમ સ્ટાર્ટ બટન પર જવું પડે છે. સ્ટાર્ટ બટન એક્ટીવેટ થવાથી All Programs માં જવાય છે અને ત્યાં આપણને Accessories નામનું ગ્રુપ દેખાય છે. આ ગ્રુપમાં Sticky Notes વિકલ્પ જોવા મળે છે. [Start → All Programs → Accessories → Sticky Notes]

સ્ટીકી નોટસ પર ક્લિક કરતાં આકૃતિ 2.54-aમાં દેખાય છે તેવી યલો કલરની એક ચબરખી આવી જાય છે. અહીં આકૃતિ 2.54-a માં જોઈએ તો તેને ત્રણ ભાગ દેખાય છે. એક + સંજ્ઞા દેખાય છે. જે સૂચવે છે કે નવી સ્ટીકી નોટસ જોઈતી હોય તો ત્યાં ક્લિક કરતાં જ નવી સ્ટીકી નોટસ આવી જાય છે. જે આકૃતિ 2.54-c માં જોઈ શકીએ છીએ. સ્ટીકી નોટસમાં બીજી X સંજ્ઞા દેખાય છે. જ્યારે આપણે સ્ટીકી નોટસની જરૂરિયાત ન હોય અને તેને ડિલીટ કે રીમુવ કે દૂર કરવી હોય ત્યારે આ સંજ્ઞા પર ક્લિક કરતાં (જે આકૃતિ 2.54-d માં જોઈ શકીએ છીએ) આપણને પૂછે છે કે તમારે ખરેખર આ સ્ટીકીનોટસ દૂર કરવી છે જો Yes આપીશું તો તરત તે સ્ટીકીનોટસ કમ્પ્યુટરમાંથી દૂર થઈ જશે.

આમ, સ્ટીકી નોટસમાં આપણે જે માહિતી લખવી હોય તે લખી શકીએ. જેટલા પ્રમાણમાં સ્ટીકી નોટસ જોઈએ તેટલા પ્રમાણમાં તેને બનાવી શકીએ છીએ. આમ તે રોજીંદા કાર્યમાં અમુક બાબતો યાદ રાખવામાં સહાયરૂપ થાય છે.

સિક્યુરીટી સેટિંગ્સ અને સોફ્ટવેર (Security Settings and Software)

Action Center: વિન્ડોઝ ઓપરેટીંગ સિસ્ટમ કોઈ પણ અડચણ વગર બરાબર ચાલે તે માટે એક્શન સેન્ટરની જરૂરિયાત હોય છે. આ એક્શન સેન્ટર એ એવી જગ્યા છે કે જે સુરક્ષા સંબંધી સમસ્યા જોતાં જ તેને માટેના જરૂરી પગલાંઓ લઈ લે છે કે જેથી વિન્ડોઝ સરળતાથી ચાલી શકે.

Windows Defender: વિન્ડોઝ જ્યારે આપણે ઇન્સ્ટોલ કરીએ છીએ ત્યારે આપોઆપ જ એન્ટીસ્પાયવેર સોફ્ટવેર વિન્ડોઝ ડીફેન્ડર ઇન્સ્ટોલ થઈ જાય છે. આપણા કમ્પ્યુટરને સ્પાયવેરથી બચાવવા આનો ઉપયોગ કરવામાં આવે છે. સ્પાયવેર આપણને પણ ખબર નથી હોતી અને ઇન્ટરનેટ થકી, સીડી કે ડીવીડી થકી કે અન્ય રીતે આપણા કમ્પ્યુટરમાં દાખલ થતાં હોય છે તે વખતે આ એન્ટીસ્પાયવેર સોફ્ટવેર વિન્ડોઝ ડીફેન્ડર ખૂબ જ ઉપયોગી પૂરવાર થાય છે અને આપણા કમ્પ્યુટરનો બચાવ કરે છે.

વિન્ડોઝ ડીફેન્ડર બે રીતે સ્પાયવેર થી બચાવે છે. (1) રીઅલ ટાઇમ પ્રોટેક્શન અને (2) વિન્ડોઝ ડીફેન્ડરથી સ્કેન કરીને સ્પાયવેરથી કમ્પ્યુટરને બચાવી શકીએ છીએ.

સિક્યુરીટી સેટિંગ્સ અને સોફ્ટવેર (Security Settings and Software)

User Account Control: જ્યારે જ્યારે પ્રોગ્રામમાં કોઈ ફેરફારની જરૂરિયાત હોય છે ત્યારે એડમિનિસ્ટ્રેટર કક્ષાએ જાણ કરવાની કે અગર તો તેમાં ફેરફારની સૂચના આપવાનું કાર્ય યુઝર એકાઉન્ટ કંટ્રોલ (UAC) કરે છે. ઉપયોગકર્તાની પરમિશન લઈને જ આ કાર્ય કરે છે. આપણને જે અધિકારો આપ્યા હોય તે જ અધિકારો આપણે ઉપયોગ કરી શકીએ છીએ. જેમ કે ઇ-મેઇલ ચેક કરવા, મ્યુઝિક સાંભળવું, નવા ડોક્યુમેન્ટ બનાવવા વગેરે. પણ જો આમાંથી કોઈ એક અધિકાર ન હોય તો તે ઓપન થઈ શકતું નથી કે તેમાં કાર્ય થઈ શકતું નથી.

Windows Update: વિન્ડોઝ ઓપરેટીંગ સિસ્ટમમાં રોજબરોજ નવી બાબતો અથવા યુટીલીટીમાં સુધારા વધારા અગર તો ઉમેરો થતો રહેતો હોય છે. આ વેળાએ જો આપણી પાસે લાયસન્સ ઓપરેટીંગ સિસ્ટમ હોય અને તેમાં પણ આવા સુધારા-વધારા આપોઆપ આપણી સિસ્ટમમાં દાખલ થઈ જાય એવું કરવું હોય તો તેને માટે વિન્ડોઝ અપડેટ વિકલ્પ ઓન રાખવું જરૂરી છે. જેથી તે આપોઆપ સુધારા-વધારા ગ્રહણ કરી લે છે અથવા ઇન્સ્ટોલ કરી લે છે. જેથી કમ્પ્યુટર નવી સિસ્ટમ સાથે અપડેટ રહ્યા કરે.

Windows Firewall: આપણું કમ્પ્યુટર નેટવર્ક સાથે જોડાયેલ હોય તો આપણે વિન્ડોઝ ફાયરવોલની જરૂર પડતી હોય છે. WINDOWS Firewall આપણા કમ્પ્યુટરના ડેટા તેમજ માહિતીને અન્ય કમ્પ્યુટરથી અથવા અન્ય પ્રોગ્રામથી સુરક્ષિત રાખે છે.

સિક્યુરીટી સેટિંગ્સ અને સોફ્ટવેર (Security Settings and Software)

Parental Controls: સામાન્ય રીતે આજકાલ બાળકો કમ્પ્યુટર ગેમ પાછળ ખાસો સમય બગાડતા હોય છે. આ સમયને નિયંત્રિત કરવા માટે Parental Controlsનો ઉપયોગ થાય છે.

આને એક્ટીવેટ કરવા માટે સ્ટાર્ટ મેનુ પર ક્લિક કરી સર્ચ બોક્સમાં આકૃતિ-2.54 મુજબ Parental Controls લખીને એન્ટર આપતાં આકૃતિ 2.55 માં દર્શાવ્યા મુજબનું બોક્સ આવી જાય છે.

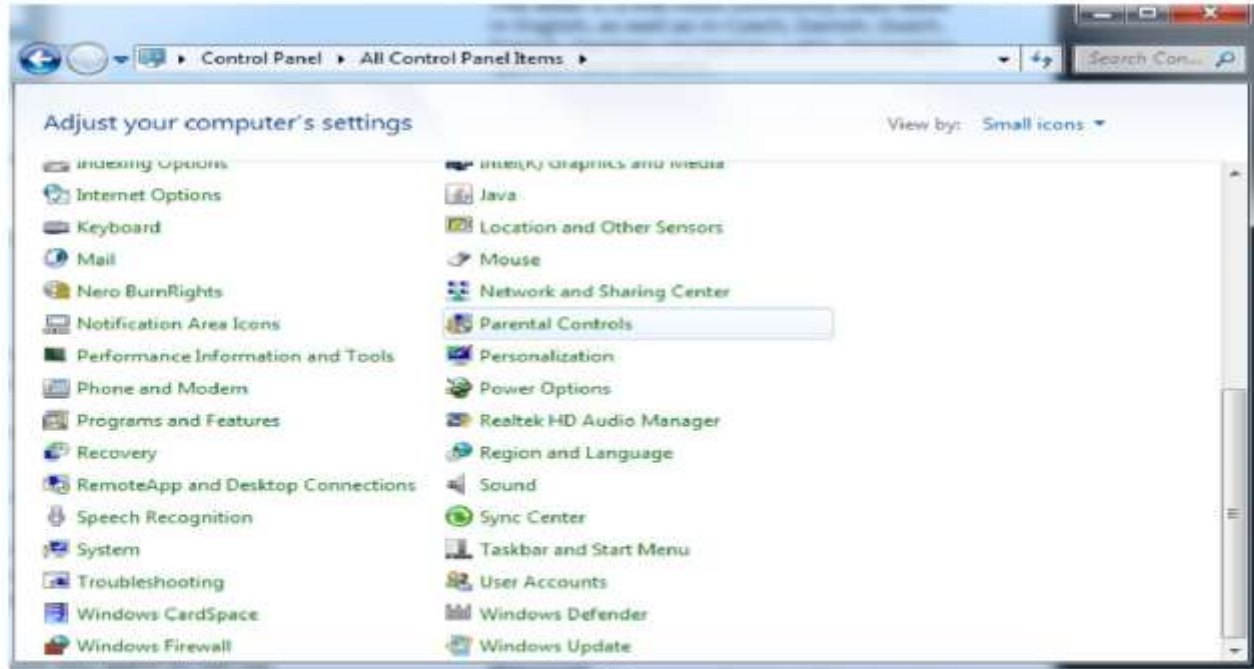


આકૃતિ 2.54

સિક્યુરીટી સેટિંગ્સ અને સોફ્ટવેર (Security Settings and Software)



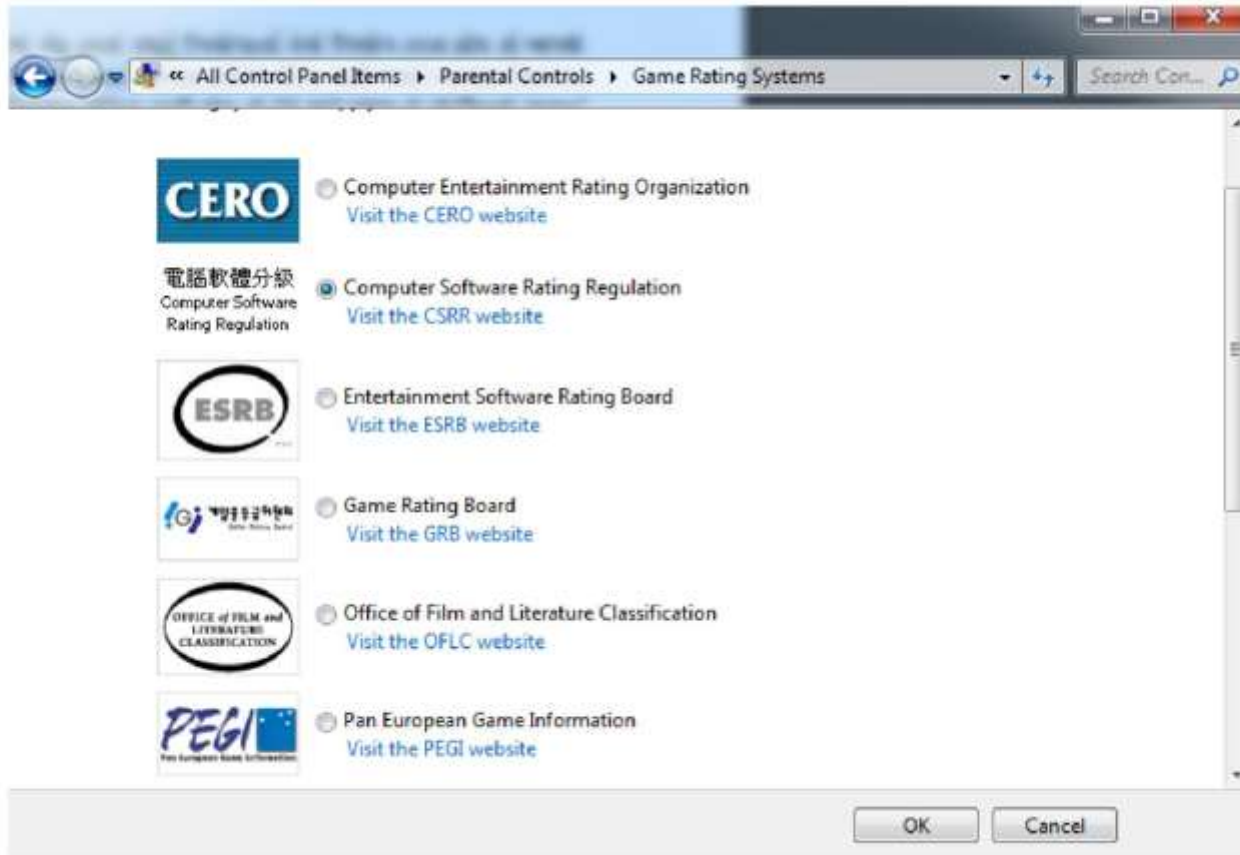
સિક્યુરીટી સેટિંગ્સ અને સોફ્ટવેર (Security Settings and Software)



આકૃતિ 2.56

આકૃતિ 2.56 મુજબ કંટ્રોલ પેનલમાં પણ આ વિકલ્પ આપેલ છે. કંટ્રોલ પેનલમાં આ વિકલ્પ પર એન્ટર આપતાં જ એક નવી વિન્ડો ઓપન થાય છે. જે આકૃતિ 2.57માં જોઈ શકીએ છીએ.

સિક્યુરીટી સેટિંગ્સ અને સોફ્ટવેર (Security Settings and Software)



સિક્યુરીટી સેટિંગ્સ અને સોફ્ટવેર (Security Settings and Software)

સામાન્ય રીતે આપણે કમ્પ્યુટરમાં એક કરતાં વધારે ઉપયોગકર્તા તેનો ઉપયોગ કરતા હોય તો આપણે અલગથી ઉપયોગકર્તાનું આઇડી તથા પાસવર્ડ આપતા હોઇએ છીએ. અહીં જ્યારે આપણા સિવાયના બીજા ઉપયોગકર્તાને અમુક એપ્લિકેશન પ્રોટેક્ટ કરવી હોય તો તેને માટે પ્રથમ તો એડમિનનો પાસવર્ડ સંરક્ષિત હોવો જરૂરી છે. અથવા તો સમયાંતરે આપણે બદલવો જોઇએ. જો પાસવર્ડથી સંરક્ષિત ન કર્યો હોય તો કોઇ પણ વ્યક્તિ આવી ને પરેન્ટલ કંટ્રોલ્સ બદલી શકે છે. જો આપણે પરેન્ટલ કંટ્રોલ્સને પાસવર્ડથી સંરક્ષિત ન કર્યો હોય તો message ઉપર જઇને ક્લિક કરતાં Ensure Administrator Passwords ઓપન થશે. જેમાં આપણે પાસવર્ડ (આપણને યાદ રહે તે રીતનો) દાખલ કરી શકીએ છીએ. જેવું OK બટન ક્લિક કરીએ છીએ કે તરત નવી વિન્ડો આવે છે. જેની મદદથી આપણે કમ્પ્યુટરનો સમય, ગેમ્સ અને પ્રોગ્રામ્સને સેટ કરી શકીએ છીએ.

અહીં આપણે કમ્પ્યુટર નિયત સમય પછી આપોઆપ બંધ થઇ જાય તે રીતનો સમય સેટ કરી શકીએ છીએ. કંઇ ગેમને કેટલું રેટીંગ આપવું તે નક્કી કરી શકીએ છીએ. તેવી રીતે ચોક્કસ પ્રકારની એપ્લિકેશન કમ્પ્યુટરમાં ચાલે અને અમુક એપ્લિકેશન દેખાય પણ રન (કાર્યાન્વિત) ન થઇ શકે તે રીતે બ્લોક (અટકાવી) શકીએ છીએ.