



M.B. COLLEGE OF COMMERCE & SHRI G.M.N. LALJI ARTS
COLLEGE, DEHGAM



અર્થશાસ્ત્ર વિભાગ

વિષયસ્થ અર્થશાસ્ત્ર

પેપરસ્થ ૩૦૧

પેપર નામસ્થ નાણું અને સમગ્રલક્ષી

અર્થશાસ્ત્ર

પ્રસ્તુત કર્તા

પ્રોફ સુમિતભાઈ આરઈ દંતાણી

M.A., GSET

TY.BA Semester-5 . અર્થશાસ્ત્ર.

પેપર નંબર:-૩૦૧

નાણું અને સમગ્રલક્ષી અર્થશાસ્ત્ર-૧

અભ્યાસક્રમ.

યુનિટ:-૧:-રાષ્ટ્રીય આવક- રાષ્ટ્રીય આવક માપવાની વિવિધ પદ્ધતિઓ, રાષ્ટ્રીય આવકને અસર કરતા પરિબલો.

યુનિટ:-૨:-જે.બી.સે નો બજાર નો નિયમ, પૂર્ણ રોજગારીનો પ્રશિષ્ટ સિદ્ધાંત, પ્રશિષ્ટ વિચારસરણી ની મર્યાદાઓ.

યુનિટ:-૩:-કેઈન્સ ના વપરાશ વિધેય નો ખ્યાલ, મૂડીરોકાણ નો ગુણક, મૂડીની સીમાંત કાર્યક્ષમતા.

યુનિટ:-૪:-વ્યાપાર ચક્રનો અર્થ અને સ્વરૂપ, વ્યાપાર ચક્રના વિવિધ તબક્કાઓ, હિક્સ નો વ્યાપાર ચક્ર નો સિદ્ધાંત.

• યુનિટ:-૧

- રાષ્ટ્રીય આવક- રાષ્ટ્રીય આવક માપવાની વિવિધ પદ્ધતિઓ,
- રાષ્ટ્રીય આવકને અસર કરતા પરિબલો.

યુનિટ:-૧:- રાષ્ટ્રીય આવક

★ 🏠 રાષ્ટ્રીય આવક ની વ્યાખ્યા અને રાષ્ટ્રીય આવકની ગણતરી નું મહત્વ.

• રાષ્ટ્રીય આવક નો ખ્યાલ (વ્યાખ્યાઓ):-

1. “દેશમાં ઉપલબ્ધ શ્રમ મૂડી ના સાધનો અને ભૂમિ ના સહયોગમાં કામ કરીને વર્ષ દરમિયાન સેવાઓ સહિત ભૌતિક અને અભૌતિક ચીજવસ્તુઓનો જે ચોક્કસ જથ્થો પેદા થાય છે તે દેશની ચોખ્ખી રાષ્ટ્રીય આવક છે”

---પ્રો. માર્શલ.

2. “ઉપભોક્તા દ્વારા અંતિમ ઉપયોગમાં લેવાતી ભૌતિક ચીજવસ્તુઓ કે માનવીય સેવાઓનો જ રાષ્ટ્રીય આવકમાં સમાવેશ થઈ શકે છે”

---પ્રો. ફિશર.

3. “નાણાં ની મદદથી માપી શકાય તેવી સમાજની વસ્તુલક્ષી આવક એટલે રાષ્ટ્રીય આવક. વિદેશમાંથી પ્રાપ્ત થતી આવકોનો પણ તેમાં સમાવેશ કરવો જોઈએ.”

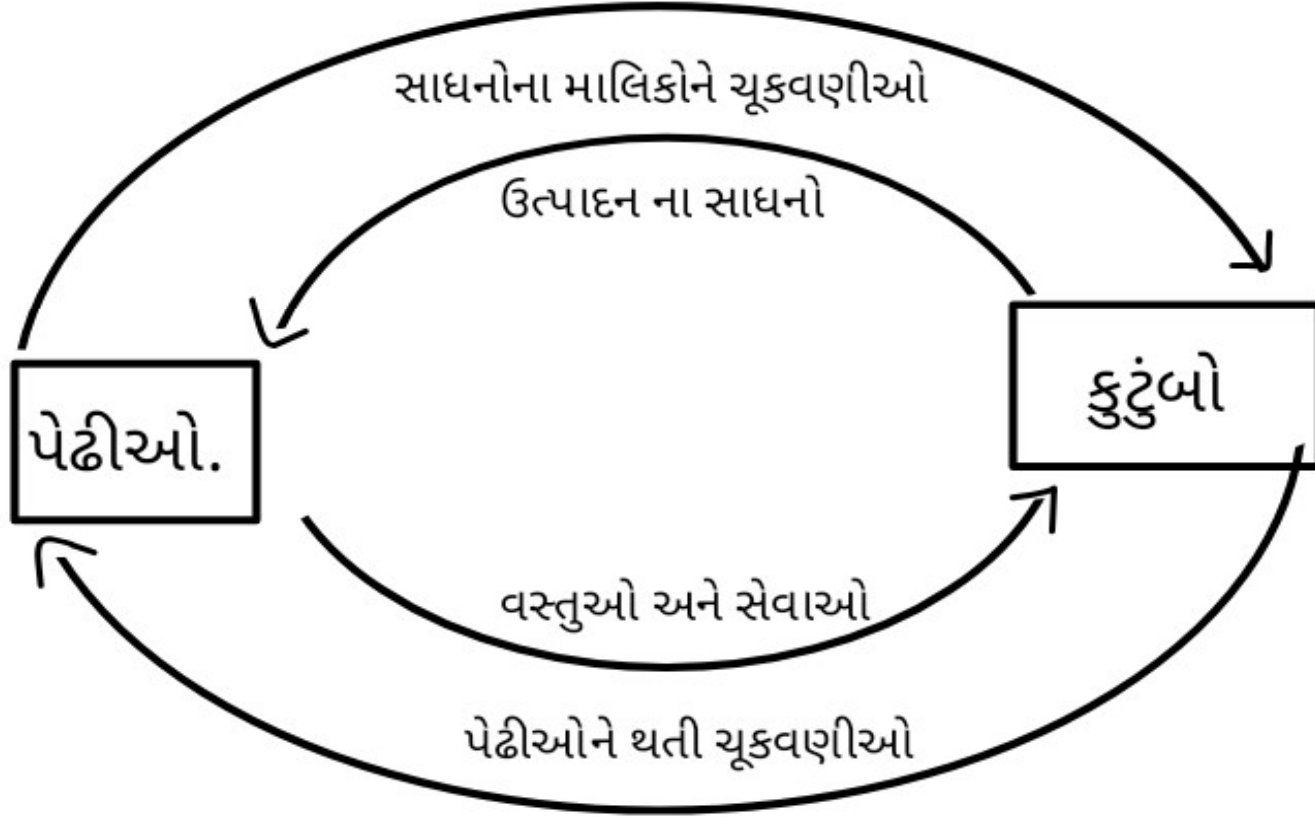
--- પ્રો. પીગુ.

- **રાષ્ટ્રીય આવકનો ચક્રાકાર પ્રવાહ:-**

રાષ્ટ્રીય આવક અર્થતંત્રમાં નાણાકીય આવક અને ચીજ-વસ્તુઓના ચક્રાકાર પ્રવાહ સ્વરૂપે પ્રાપ્ત થાય છે .આ ચક્ર સતત ચાલ્યા જ કરે છે.

રાષ્ટ્રીય આવક = વર્ષ દરમિયાન કુલ ઉત્પાદન.
= સાધનોને થયેલી કુલ આવક.
= ગ્રાહકો (સરકારે) એ કરેલું કુલ ખર્ચ.

- આફતિ દ્વારા સમજૂતી:-



- **રાષ્ટ્રીય આવકની ગણતરી નું મહત્વ:-**

1. આર્થિક વિકાસના ઉદ્દેશ:-
2. આવકની વહેંચણી અંગે ની માહિતી:-
3. અર્થતંત્રના માળખાની માહિતી:-
4. ઉત્પાદન ક્ષમતાનો નિર્દેશ:-
5. વિવિધ દેશોની આર્થિક સ્થિતિની તુલના:-

✍️ રાષ્ટ્રીય આવક માપવાની પદ્ધતિ ઓ:-

→ પ્રસ્તાવના:-

→ રાષ્ટ્રીય આવક ની વ્યાખ્યા:-

→ રાષ્ટ્રીય આવકની ગણતરીની પદ્ધતિઓ:-

(1) ઉત્પાદન પદ્ધતિ (પેદાશ મૂલ્યની રીતે રાષ્ટ્રીય આવકની ગણતરી):-

“કોઈ એક દેશમાં વર્ષ દરમિયાન પેદા થતી અંતિમ ચીજવસ્તુઓ અને સેવાઓના કુલ નાણાકીય મૂલ્ય અને રાષ્ટ્રીય પેદાશ કહેવામાં આવે છે.”

* મુશ્કેલીઓ:-

(૧) ઘરના સભ્યો દ્વારા આપવામાં આવતી સેવાઓ:-

(૨) બધી વસ્તુઓ નો સરવાળો મેળવવો મુશ્કેલ:-

(૩) ખેડૂતો દ્વારા ઘર વપરાશ માટે લેવાતું ઉત્પાદન:-

(૪) વસ્તુઓની ગુણવત્તા માં ફેરફાર:-

(૫) મૂડી સાધનનું ઘસારા ખર્ચ:-

- **રાષ્ટ્રીય આવકની ગણતરીની પદ્ધતિ:-**

- (2) **આવક પદ્ધતિ (આવક પ્રાપ્તિ કે સાધન ખર્ચની રીતે રાષ્ટ્રીય આવકની ગણતરી):-**

“ઉત્પાદન ના સાધનો ના માલિકો તરીકે રહેલી વ્યક્તિઓ અને ઉત્પાદન એકમો ને વર્ષ દરમિયાન વિવિધ સ્વરૂપે જે નાણાકીય આવકો પ્રાપ્ત થાય છે તેનો સરવાળો કરવામાં આવે છે.”

- *આવક પદ્ધતિનો ઉપયોગ કરતી વખતે ધ્યાનમાં રાખવાની બાબતો:-**

- (૧) ભેટસોગાદો, પેન્શન, દાન વગેરેને બાકાત રાખવા જોઈએ.

- (૨) કેટલીક વ્યક્તિઓ ઉત્પાદન કરે છે ત્યારે આવક મેળવતી નથી. દા.ત. ગૃહિણીઓ

- (૩) નાણાકીય સોદાઓ તેમજ જૂની મિલકતો નું વેચાણ:-

- (૪) સરકાર ને સીધા કરવેરાના સ્વરૂપમાં જે રકમ પ્રાપ્ત થાય છે:-

- (૫) નિકાસ નું મૂલ્ય ઉમેરવું અને આયાત નું મૂલ્ય બાદ કરવું:-

- **રાષ્ટ્રીય આવકની ગણતરીની પદ્ધતિ ઓ:-**

(૩) ખર્ચની પદ્ધતિ (કુલ ખર્ચ વપરાશ + મૂડીરોકાણ) ની રીતે રાષ્ટ્રીય આવકની ગણતરી:-

“વર્ષ દરમિયાન પ્રાપ્ત થયેલી નાણાકીય આવકો નો વ્યક્તિઓ અને સંસ્થાઓએ જે ખર્ચ કર્યો હોય તેનું કુલ માપ કાઢવામાં આવે છે.”

***મુશ્કેલીઓ:-**

- (૧) અસંપ્ત ગ્રાહકોએ ઘણી બધી વસ્તુઓ પર કરેલ ખર્ચ:-
- (૨) સ્વ વપરાશ માટે લેવાયેલી વસ્તુઓ:-
- (૩) વસ્તુ વિનિમય દ્વારા થતી ચૂકવણીઓ:-
- (૪) ઘસારા ખર્ચ ગણવાની સમસ્યા:-

✍ રાષ્ટ્રીય આવકને અસર કરતા પરિબલો:-

1. જાહેર સેવાઓ નું ખર્ચ:-
2. સ્વવપરાશ માટેની ચીજવસ્તુઓ:-
3. સાટા પદ્ધતિ:-
4. નિરક્ષરતા:-
5. પછાત ઉત્પાદન પદ્ધતિ:-
6. ઋતુગત વ્યવસાયો:-
7. કાળું નાણું:-

યુનિટ:-૨

- જી.બી.સે નો બજાર નો નિયમ, પૂર્ણ રોજગારીનો પ્રશિષ્ટ સિદ્ધાંત,
- પ્રશિષ્ટ વિચારસરણી ની મર્યાદાઓ.

યુનિટ-2 :- પ્રશિષ્ટ સિદ્ધાંત:-

૬ પ્રો. જી. બી. સેનો બજાર નો નિયમ:-

અથવા

“પુરવઠો પોતાની માંગ સ્વયં સર્જન કરે છે.”

→ પ્રસ્તાવના:-

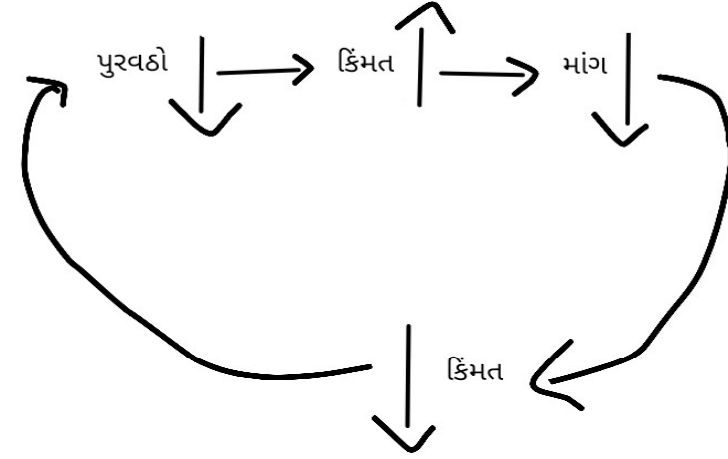
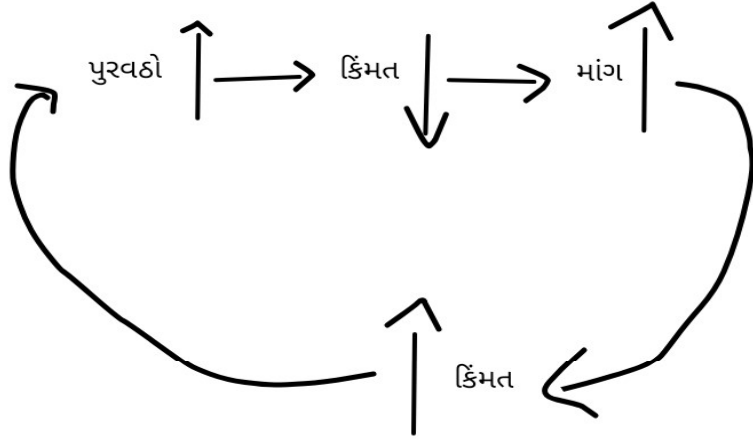
ઇંગલેન્ડના મહાન અર્થશાસ્ત્રી જી. બી.સે એ આજથી દોઢસો વર્ષ પહેલા સમષ્ટિ લક્ષી અર્થશાસ્ત્ર માં એક મહત્વનો સિદ્ધાંત પ્રતિપાદીત કર્યો હતો.

પ્રતિષ્ઠ સમગ્રલક્ષી અર્થશાસ્ત્ર માં બે પાયા ના અનુમાનો,

(૧) પૂર્ણ રોજગારી.

(૨) ‘સે’ નો નિયમ.

→ 'સે' ના બજાર ના નિયમ ની રજૂઆત:-



આ જ પ્રમાણે બચત અને મૂડીરોકાણ ઓની પણ સમતુલા થાય છે.

→ ‘સે’ના નિયમ ના અનુમાનો:-

1. સંપૂર્ણ સ્પર્ધા (હરીફાઈ)ની પરિસ્થિતિ પ્રવર્તે છે:-
2. વસ્તુ બજારમાં વસ્તુની કિંમત વસ્તુની માંગ અને પુરવઠા ને સરખા કરે છે:-
3. સાધન બજારમાં શ્રમની સીમાંત ઉત્પાદકતા એ શ્રમની માંગ અને વેતન દર એ પુરવઠો નક્કી કરે છે:-
4. વસ્તુબજાર અને સાધનબજારમાં પૂર્ણ હરીફાઈ અને પૂર્ણ રોજગારીની પરિસ્થિતિ પ્રવર્તે છે:-
5. અતિ ઉત્પાદન કે અલ્પ ઉત્પાદનનો પ્રશ્ન ઉદભવતો નથી:-
6. સરકારનો કોઈ હસ્તક્ષેપ હોતો નથી, અર્થતંત્ર મુક્ત છે.
7. લાંબા ગાળે અર્થતંત્રમાં પૂર્ણ રોજગારી હોય છે, જે માટે કોઈ વિશિષ્ટ પ્રયત્નો કરવા પડતા નથી:-
8. બચત અને રોકાણ એ અતૂટ પ્રક્રિયા છે:-

→ જે.બી. 'સે' ના બજાર ના નિયમ ની સમજૂતી:-

(A) સાટા પદ્ધતિ માં સમજૂતી:-

સાટા પદ્ધતિ માં વ્યક્તિ ઉત્પાદનનો અમુક હિસ્સો સ્વવપરાશ માટે રાખે છે અને બાકીનો ભાગ બજારમાં વેચાણ માટે મૂકે છે, જે બીજી વ્યક્તિઓની માંગ થાય છે આમ સાટા પદ્ધતિ માં વસ્તુ ને બદલે વસ્તુને માંગ થતી હોવાથી માંગ અને પુરવઠો હંમેશાં સરખા થાય છે.

(B) નાણાં આધારિત અર્થતંત્ર માં સમજૂતી:-

નાણાં આધારિત અર્થકારણમાં કોઈ વસ્તુનું ઉત્પાદન થાય છે ત્યારે ઉત્પાદનમાં સાધનોને ભાડું, વ્યાજ, વેતન અને નફારૂપી આવક પ્રાપ્ત થાય છે આમ નવી આવકનું સર્જન નવી વસ્તુઓની માંગ ને અસ્તિત્વમાં લાવે છે.

-> પ્રતિષ્ઠ અર્થશાસ્ત્રીઓ નાણાં ને માત્ર વિનિમયનું માધ્યમ ગણતા હતા.

→ 'સે' ના નિયમ ના ફલિતાર્થો:-

1. અર્થકારણ નાં તમામ પરિબલોનું સ્વયં સંચાલન:-
2. અતિ ઉત્પાદન તાર્કિક રીતે અશક્ય:-
3. બેકારી ટૂંકાગાળે નહીં, પરંતુ લાંબે ગાળે દૂર થાય છે:-

→ 'સે' ના નિયમ ની મર્યાદાઓ:-

1. અવાસ્તવિક અનુમાનો:-
2. અપૂર્ણ હરીફાઈ:-
3. પૂર્ણ રોજગારી નો અભાવ:-
4. નાણાં નાં વિનિમયના કાર્ય પર જ ભાર:-
5. 'સે' નો નિયમ ટૂંકા ગાળા માટે ઉપયોગી નથી:-
6. 'સે' નો નિયમ ઐતિહાસિક રીતે ખોટો સાબિત થયો છે:-
7. વાસ્તવિક જીવનમાં પૂર્ણ હરીફાઈ જોવા મળતી નથી:-
8. સાદા પદ્ધતિમાં સંપૂર્ણપણે 'સે' નો નિયમ સાચો નથી:-
9. આર્થિક ક્ષેત્રે રાજ્યનો હસ્તક્ષેપ અનિવાર્ય:-
10. વેતન ઘટાડાની અસર:-

➡ પીગુનો વેતનકાપ નો સિદ્ધાંત:- (વાસ્તવિક રોકડ પુરાંત અસર)

→ પ્રસ્તાવના:-

પીગુ માને છે કે પૂર્ણ રોજગારી એક સામાન્ય ઘટના છે અને બેકારી એક અપવાદરૂપ ઘટના છે. તેઓના મતે બેકારીનું કારણ એ વેતન જડતા છે. બેકારી પ્રવર્તમાન હોય તો શ્રમિકો વેતનકાપ સ્વીકારી રોજગારી માટે હરીફાઈ કરશે. આથી શ્રમિકો સસ્તા થતાં શ્રમિકની માંગમાં વધારો થશે અને લાંબેગાળે પૂર્ણ રોજગારી સ્થપાશે.

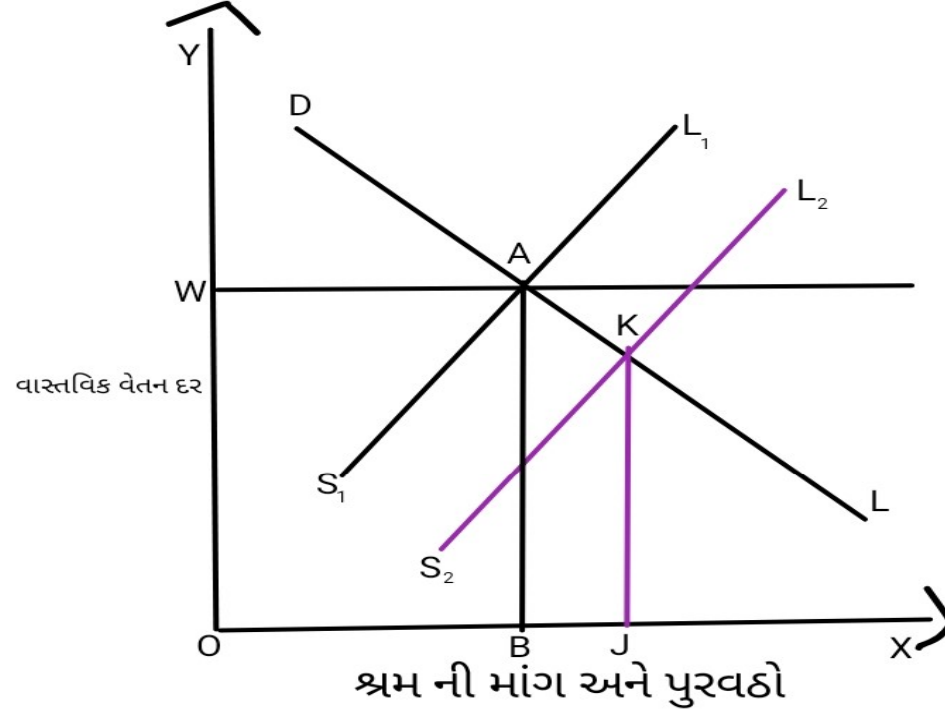
→ પ્રો. પીગુએ વેતનકાપની નીતિ સ્વીકારી હોવાથી તેમનો નિયમ વેતનકાપના સિદ્ધાંત તરીકે જાણીતો બન્યો છે.

→ધારણાઓ:-

1. અર્થતંત્ર મુક્ત અને મૂડીવાદી છે.
2. શ્રમિકો સંપૂર્ણ ગતિશીલતા ધરાવે છે:-
3. શ્રમની માંગ અને શ્રમનો પુરવઠો બંને વાસ્તવિક વેતન દર સાથે જોડાયેલા છે:-
4. વેતન દર સંપૂર્ણ પરિવર્તનશીલ છે:-

→ ઉપરોક્ત ધારણાઓને આધારે પીગુ એ સાબિત કર્યું કે અર્થતંત્ર માં પૂર્ણ રોજગારી હંમેશા ટકી રહે છે.

→ આકૃતિમાં રજૂઆત:-



→ AB વેતનદરે OB શ્રમિકોને રોજગારી મળે છે, જ્યારે BJ જેટલા શ્રમિકો બેકાર રહે છે. પરંતુ વેતન દર ઘટાડીને KJ કરવામાં આવી તો OJ જેટલા શ્રમિકોને કામે લગાડી શકાય છે અને પૂર્ણ રોજગારી સ્થાપી શકાય છે. પણ જો વેતન જડતા હોય તો આ સમીકરણ શક્ય નથી. આમ, પ્રો. પીગુ ના મતે વેતન જડતા જ બેકારીનું ખરું કારણ છે.

→વેતનકાપ દ્વારા બેકારી ની નાબુદ:-

પીગુ ના મતે, જો અર્થતંત્રમાં પૂર્ણ હરીફાઈ હોય અને બેકારી પ્રવર્તતી હોયતો તમામ ઉદ્યોગોમાં શ્રમિકોના નાણાકીય વેતનમાં ઘટાડો કરવાથી બેકારી દૂરથાય છે. આમ વેતનકાપ મુકવાથી નીચે ની અસરો પેદા થાય છે:-

1. પીગુ અને ડોન પારિન્કિન નામના અર્થશાસ્ત્રીએ વાસ્તવિક રોકડ પુરાંત ખ્યાલ રજૂ કર્યો છે, જે સંપત્તિ અસર તરીકે પણ ઓળખવામાં આવે છે, જેને પીગુ અસર પણ કહેવામાં આવે છે. વેતન કાપથી ઉત્પાદન ખર્ચ ઘટે છે, જેથી વસ્તુના ભાવ ઓછા થાય છે, જેના કારણે વસ્તુની માંગ વધે છે આ વધારો વાસ્તવિક રોકડ પુરાંત અસર છે.
2. ઉત્પાદન ખર્ચ ઘટાડવાથી નાણાંના મૂલ્યમાં વધારો થશે.
3. શ્રમિકોના વેતનમાં ઘટાડો થવાથી શ્રમિકોની માંગ વધશે, પરિણામે બેકારીમાં ઘટાડો થશે.
4. શ્રમિકોના વેતનમાં ઘટાડો થતા વિનિમયના માધ્યમ તરીકે નાણાંની માંગ ઘટશે અને ધિરાણ ભંડોળ નો પુરવઠો વધશે, તેથી વ્યાજદર ઘટશે અને મૂડીરોકાણ વધશે.

→ પીગુના વેતનકાપ ના સિદ્ધાંતની ટીકાઓ:-

(વાસ્તવિક રોકડ પુરાંત ની અસર ની ટીકાઓ):-

1. વેતનકાપ ને લીધે સીમાંત ઉત્પાદકતા ઘટે છે:-
2. તમામ ઉદ્યોગોમાં એકસાથે વેતનકાપ શક્ય નથી:-
3. વેતનકાપ કરતા ભાવ વધારો ઇચ્છનીય છે:-
4. વેતનકાપ નો સિદ્ધાંત લોકશાહીની ઉપેક્ષા કરે છે:-
5. રાજકીય દ્રષ્ટિએ અયોગ્ય:-
6. શોષણ માટે છૂટ:-
7. નાણાભ્રમ:-
8. રોકડ પુરાંત ની અસર:-
9. સમયના પરિબલની ઉપેક્ષા:-
10. ઐતિહાસિક ટેકાનો અભાવ:-
11. રોજગારીમાં વધારા અંગે અનિશ્ચિતતા:-

✍ પ્રશિષ્ટ વિચારસરણીની મર્યાદાઓ:-
(પ્રશિષ્ટ સિદ્ધાંતની કેઈન્સે કરેલી ટીકાઓ)

• પ્રશિષ્ટ વિચારધારાના અનુમાનો નીચે પ્રમાણે છે,

1. પૂર્ણ હરીફાઈ પ્રવર્તમાન છે:-

2. પૂર્ણ રોજગારી:-

3. રાજ્યના હસ્તક્ષેપની જરૂર નથી:-

4. નાણાકીય અર્થશાસ્ત્ર:-

5. નાણાંના પરિમાણ અને ભાવ સપાટી વચ્ચે સીધો અને સપ્રમાણ સંબંધ પ્રવર્તે છે:-

6. સ્થિર વિશ્લેષણ:-

→ પ્રશિષ્ટ સિદ્ધાંતની કેઈન્સે કરેલી ટીકાઓ:-

1. કુલ માંગ = પુરવઠો ન પણ હોય:-
2. બચત કરનારા અને મૂડીરોકાણ કરનારા જુદા જુદા:-
3. વ્યાજના દર ના અપૂરતા ફેરફારો:-
4. વેતન દર અને વસ્તુ ભાવોમાં પરિવર્તનશીલતા નો અભાવ:-
5. પુરવઠો નહીં, પરંતુ અસરકારક માંગ મહત્વની છે:-
6. રાજ્યની દબલગીરી અનિવાર્ય:-
7. પૂર્ણ રોજગારી એ સર્વસામાન્ય બાબત નથી:-
8. વેતનકાપ શ્રમિકોની ઉત્પાદકતા ઘટાડે છે:-
9. વ્યાપાર ચક્રો 'સે' નો નિયમ ખોટો છે તેમ સૂચવે છે:-
10. નાણાંના વિનિમય કાર્ય પર ભાર:-

યુનિટ:-૩

- કેઈન્સ ના વપરાશ વિષેય નો ખ્યાલ,
- મૂડીરોકાણ નો ગુણક,
- મૂડીની સીમાંત કાર્યક્ષમતા.

યુનિટ :-૩:-વપરાશ વિધેય , મૂડીરોકાણ ગુણક અને મૂડીની સીમાંત કાર્યક્ષમતા:-

☞ વપરાશ વિધેય:- (કેઈન્સ ના વપરાશ વિધેયનો ખ્યાલ)

→ પ્રસ્તાવના:-

કેઈન્સ નાં અસરકારક માંગ ના સિદ્ધાંતમાં રોજગારીનો આધાર અસરકારક માંગ પર છે. અને અસરકારક માંગ એ લોકો દ્વારા થતા વપરાશ ખર્ચ અને મૂડીરોકાણ ખર્ચ બરાબર હોય છે.

→વપરાશવૃત્તિ અને વપરાશ વિધેય:-

“આવકની જુદી જુદી સપાટીએ વપરાશનું પ્રમાણ

કેટલું છે તે દર્શાવતી યાદી કે અનુસૂચિ ને વપરાશ વિધેય કહેવામાં આવે છે.”

- વપરાશવૃત્તિનો ખ્યાલ કેઈન્સ ના વિશ્લેષણમાં અતિ મહત્વનો ખ્યાલ છે. વપરાશ વિધેયકે વપરાશ વૃત્તિ એ લોકોની આવક અને વપરાશ ખર્ચ વચ્ચેનો સંબંધ વ્યક્ત કરે છે. આ સંબંધને કેઈન્સે નીચે મુજબ દર્શાવ્યો છે.

$$C=f(Y)$$

જેમાં,

C= વપરાશ ખર્ચ

Y= આવક

f = બંનેને જોડતી વિધ્યાત્મક સંજ્ઞા છે.

- કેઈન્સ ના વપરાશ વિધેય $C=f(Y)$ ને આધારે નીચેની બાબતો સ્પષ્ટ થાય છે;
 1. જ્યારે લોકોની આવકમાં વધારો થાય છે ત્યારે તેમની વપરાશમાં પણ વધારો થાય છે, પરંતુ આવકમાં થતા વધારા કરતા વપરાશ થતો વધારો ઓછો હોય છે.
 2. આવકમાં થતા વધારા માંથી કેટલોક ભાગ ખર્ચ પાછળ વાપરવામાં આવે છે. બાકીનો ભાગ બચત છે. સૂત્રમાં સમજાવતા-
 - $Y = C + S$ (1) મૂળ સમીકરણ.**
 - $Y - C = S$ (2) ('C' ખર્ચ પાછળનો ભાગ)**
 - $Y - S = C$ (3) ('S' બચત પાછળનો ભાગ)**
 3. કેઈન્સ ના વપરાશ વિધેય માં જણાવ્યા મુજબ વપરાશનો આધાર આવક પર રહેલો છે.
 $C = f(Y)$.

→વપરાશવૃત્તિ ના પ્રકારો:-

કેઈન્સે વપરાશ વિધેય ના ખ્યાલ ને બે વિભાગમાં સમજાવ્યો છે.

(1) સરેરાશ વપરાશવૃત્તિ.

(2) સીમાંત વપરાશવૃત્તિ.

1. સરેરાશ વપરાશવૃત્તિ:-

‘સરેરાશ વપરાશવૃત્તિ એ કુલ આવક અને કુલ વપરાશ વચ્ચેનો સંબંધ વ્યક્ત કરે છે.’ એટલે કે આવકનો જે ભાગ વપરાશી વસ્તુઓ પાછળ ખર્ચવામાં આવે તે સરેરાશ વપરાશ છે. જે સૂત્ર મુજબ નીચે પ્રમાણે છે;

$$\text{સરેરાશ વપરાશવૃત્તિ} = \frac{\text{કુલ વપરાશ}}{\text{કુલ આવક}} = \frac{C}{Y}$$

- ધારો કે અર્થતંત્ર માં 1000 કરોડ રૂપિયાએ રાષ્ટ્રીય આવક છે, એમાંથી લોકોનું વપરાશ ખર્ચ 900 કરોડ રૂપિયા છે તો, સરેરાશ વપરાશવૃત્તિ;

$$\text{સરેરાશ વપરાશવૃત્તિ} = \frac{C}{Y} = \frac{900}{1000} = \frac{9}{10} = 0.9$$

આનો અર્થ એ કે લોકો પોતાની આવકમાંથી 90 ટકા આવક વપરાશ ખર્ચ પાછળ કરે છે. સરેરાશ વપરાશ વૃત્તિના આધારે સરેરાશ બચત વૃત્તિનો ખ્યાલ સમજાવી શકાય. જે પણ કુલ આવક અને કુલ બચત વચ્ચેનો સંબંધ વ્યક્ત કરે છે કારણકે-

$$\text{બચત} = \text{આવક} - \text{વપરાશખર્ચ.}$$

$$100 = 1000 - 900$$

ઉપરના ઉદાહરણ પ્રમાણે જોતાં;

$$\text{સરેરાશ બચતવૃત્તિ} = \frac{S}{Y} = \frac{100}{1000} = \frac{1}{10} = 0.1$$

- સરેરાશ વપરાશવૃત્તિ અને સરેરાશ બચતવૃત્તિ નો સરવારો હંમેશા 1 બરાબર થાય છે.
સરેરાશ વપરાશવૃત્તિ + સરેરાશ બચતવૃત્તિ = 0.9 + 0.1 = 1

2. સીમાંત વપરાશવૃત્તિ:-

જેમ આવક વધે છે તેમ લોકો ના વપરાશ ખર્ચ પણ વધે છે, પરંતુ વપરાશ ખર્ચ આવકના જેટલું વધતું નથી. સીમાંત વપરાશવૃત્તિનો ખ્યાલ એ આવકમાં થતા વધારાના પરિણામે વપરાશ થતો વધારો સૂચવે છે.

- આગળના ઉદાહરણમાં જો રાષ્ટ્ર ની આવક 1000 કરોડ રૂપિયા ઉપરથી વધીને 2000 કરોડ રૂપિયા થાય ત્યારે લોકોનું વપરાશ ખર્ચ 900 કરોડ રૂપિયા ઉપરથી વધીને 1400 કરોડ રૂપિયા થાય, તો આનો અર્થ કે રાષ્ટ્રીય આવકમાં જ્યારે 1000 કરોડ રૂપિયાનો વધારો થાય છે ત્યારે લોકોના વપરાશ ખર્ચ માં રૂપિયા 500 કરોડનો વધારો થાય છે. મતલબ કે લોકોની સીમાંત વપરાશવૃત્તિ $1/2$ છે.

- આ સંબંધને સમીકરણમાં નીચે મુજબ દર્શાવી શકાય;

$$\begin{aligned}\text{સીમાંત વપરાશવૃત્તિ} &= \frac{\text{વપરાશ ખર્ચ માં ફેરફાર}}{\text{આવકમાં થયેલ ફેરફાર}} = \frac{\Delta C}{\Delta Y} \\ &= \frac{500}{1000} = \frac{5}{10} = 0.5\end{aligned}$$

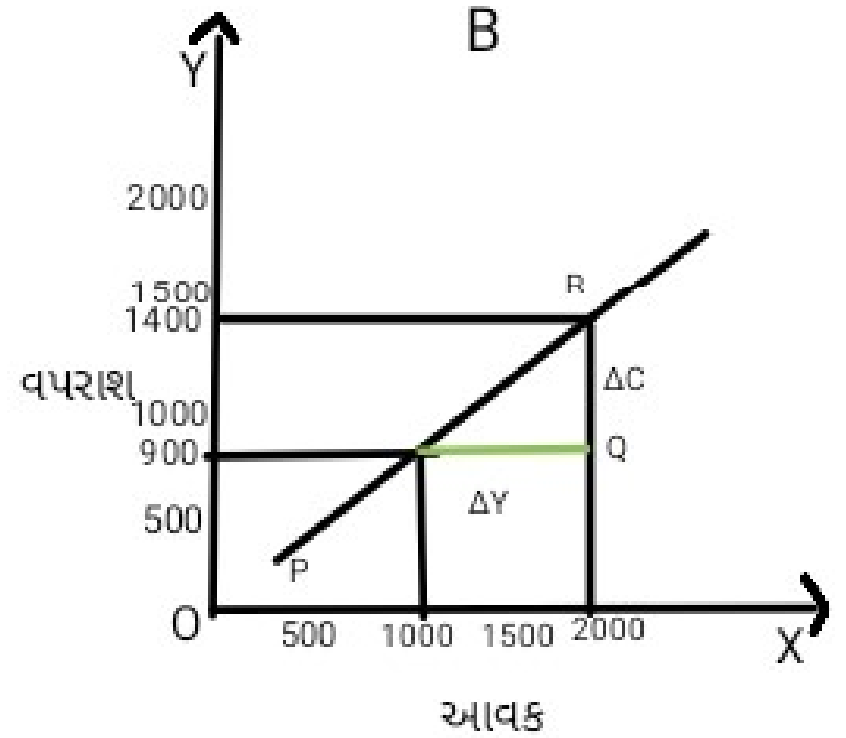
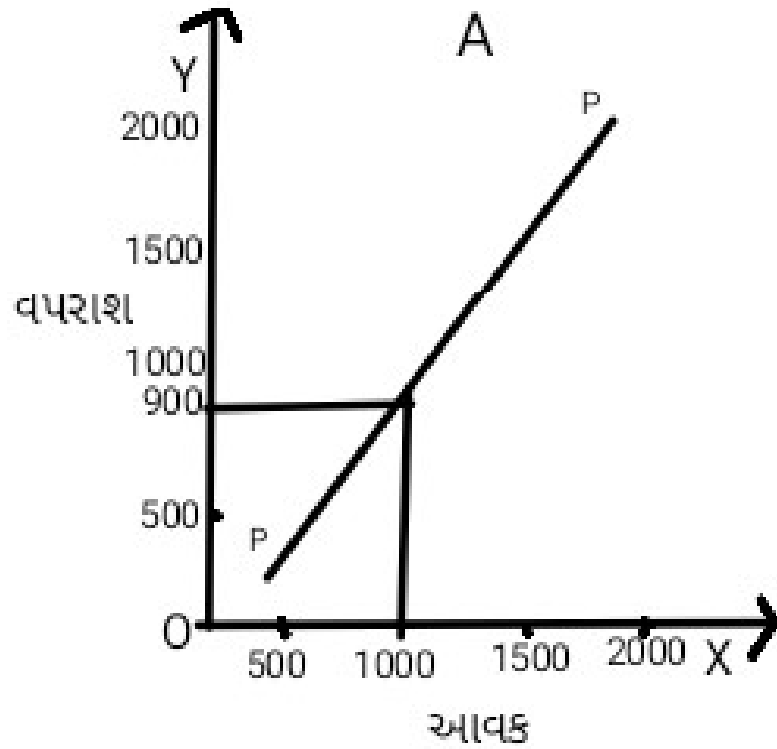
ઉપરના સમીકરણમાં,

C = વપરાશ ખર્ચ.

Y = આવક

Δ = ફેરફાર સૂચક સંજ્ઞા છે.

- સરેરાશ વપરાશવૃત્તિ અને સીમાંત વપરાશવૃત્તિ ના ખ્યાલ ની આકૃતિ દ્વારા સમજૂતી.



- સીમાંત વપરાશવૃત્તિ ના ખ્યાલને આધારે સીમાંત બચત વૃત્તિ પણ સમજાવી શકાય. ઉદાહરણ પ્રમાણે જ્યારે આવકમાં 1000 કરોડ રૂપિયાનો વધારો થાય છે ત્યારે વપરાશી ખર્ચમાં 500 કરોડ રૂપિયાનો વધારો થાય છે આનો અર્થ એ છે કે બચત મા પણ 500 કરોડ રૂપિયા વધારો થાય છે આથી;

$$\begin{aligned} \text{સીમાંત બચતવૃત્તિ} &= \frac{\text{બચત માં ફેરફાર}}{\text{આવકમાં થયેલ ફેરફાર}} = \frac{\Delta S}{\Delta Y} \\ &= \frac{500}{1000} = \frac{5}{10} = 0.5 \end{aligned}$$

- કોઈ વ્યક્તિની આવક તથા ખર્ચને ધ્યાનમાં રાખીને સરેરાશ અને સીમાંત વપરાશવૃત્તિ તથા સરેરાશ અને સીમાંત બચતવૃત્તિનો ખ્યાલ;

આવક (Y)	કુલ વપરાશી ખર્ચ (C)	બચત (S)	સરેરાશ વપરાશી ખર્ચ (C/Y)	સીમાંત વપરાશી ખર્ચ ($\Delta C/\Delta Y$)	સરેરાશ બચત વૃત્તિ (S/Y)	સીમાંત બચત વૃત્તિ ($\Delta S/\Delta Y$)
1000	900	100	0.90	0.90	0.10	0.10
2000	1700	300	0.85	0.80	0.15	0.20
3000	2400	600	0.80	0.70	0.20	0.30
4000	3000	1000	0.75	0.60	0.25	0.40
5000	3500	1500	0.70	0.50	0.30	0.50

→સીમાંત વપરાશ વૃત્તિ ના લક્ષણો:-

1. સીમાંત વપરાશ વૃત્તિ હંમેશા હકારાત્મક હોય છે:-
2. સીમાંત વપરાશ વૃત્તિ શૂન્ય કરતાં વધારે પરંતુ એક કરતા ઓછી હોય છે:-
3. આવક વધવાની સાથે સીમાંત વપરાશ વૃત્તિ ઘટવા તરફનું વલણ હોય છે:-
4. વિકસિત અને વિકસતા દેશોમાં સીમાંત વપરાશવૃત્તિ વચ્ચે તફાવત હોય છે:-

→વપરાશવૃત્તિ ને અસર કરતા પરિબળો:-

કેઈન્સ ના મતે વપરાશવૃત્તિને અસર કરતા પરિબળો બે પ્રકારના છે;

[A] આંતરિક કે વ્યક્તિલક્ષી પરિબળો:-

[B] બાહ્ય પરિબળો કે વસ્તુલક્ષી પરિબળો:-

• [A] આંતરિક કે વ્યક્તિલક્ષી પરિબળો:-

1. અગમચેતી નો હેતુ:-
2. દીર્ઘ દ્રષ્ટિ નો સિદ્ધાંત:-
3. વ્યાજ મેળવવાનો હેતુ:-
4. ઊંચા જીવનધોરણ નો હેતુ:-
5. સ્વાવલંબન નો હેતુ:-
6. સાહસ વૃત્તિ નો હેતુ:-
7. વારસા વૃત્તિનો હેતુ:-
8. લોભવૃત્તિનો હેતુ:-

• [B] બાહ્ય પરિબળો કે વસ્તુલક્ષી પરિબળો:-

1. ભાવ વધારો:-
2. આકાશ નફો – નુકસાન:-
3. આવકની વહેંચણી:-
4. ભાવિ વિશેના અનુમાનો:-
5. રાજકોષીય નીતિ:-
6. વ્યાજના દરોમાં ફેરફારો:-
7. કંપનીઓની નાણાકીય નીતિ:-
8. તરલ અસ્ક્યામતો ના સ્વરૂપમાં રહેલી બચતો:-
9. દેખાદેખી ની અસર:-

☞ મૂડીરોકાણ ગુણક (કેઈન્સ નો ગુણક નો સિદ્ધાંત):-

→ પ્રસ્તાવના:-

જો લોકોની સીમાંત વપરાશ વૃત્તિ આપેલી હોય તો મૂડીરોકાણ ખર્ચના ફેરફારો અસરકારક માં કેવા ફેરફારો લાવે છે તે કેઈન્સે ગુણક ના ખ્યાલ દ્વારા સમજાવ્યું છે.

→ ગુણક ના ખ્યાલ ની સમજૂતી:-

કેઈન્સ પહેલા પ્રો. કહાને રોજગારી ગુણક નો ખ્યાલ રજૂ કર્યો છે, જે મૂડીરોકાણ અને રોજગારી વચ્ચેનો સંબંધ વ્યક્ત કરે છે, પરંતુ કેઈન્સે આપેલો ગુણક નો ખ્યાલ મૂડીરોકાણ અને આવક વચ્ચે નો સંબંધ સમજાવે છે.

- આપેલા મૂડીરોકાણની આવકમાં કેટલા ઘણો વધારો થશે તે દર્શાવતી ગાણિતિક સંજ્ઞા અને ગુણક કહેવામાં આવે છે.

→ધારણાઓ:-

1. અર્થતંત્ર માં અપૂર્ણ રોજગારી:-
2. મૂડીરોકાણની અન્ય મૂડીરોકાણ પરની અસરો ની ગેરહાજરી:-
3. દેશની આયાત-નિકાસ બંધ:-
4. સીમાંત વપરાશ વૃત્તિ સ્થિર અને હકારાત્મક:-
5. કિંમતો સ્થિર:-

→ગુણક ની પ્રક્રિયા:-

કેઈન્સ કહે છે કે, અર્થતંત્રમાં આવક અને ખર્ચ નો પ્રવાહ સતત ચાલુ રહે છે. એક ની આવક એ બીજાના ખર્ચનું પરિણામ છે. મૂડી રોકાણને લીધે લોકોને જે આવક મળે છે તેનો અમુક ભાગ લોકો બચત કરીને બાકીનો ભાગ પોતાની જરૂરિયાતો સંતોષવા પાછળ ખર્ચે છે. આવકનો કેટલો ભાગ લોકો ખર્ચશે તેનો આધાર લોકોને સીમાંત વપરાશ વૃત્તિ ઉપર છે. લોકોનું આ વપરાશી ખર્ચ અન્ય લોકોની આવક બનશે. અન્ય લોકો પણ પોતાની આવકમાંથી અમુક ભાગ બચત કરીને બાકીનો ભાગ ખર્ચશે, જે બીજા લોકોની આવક બનશે. આમ, મૂડી રોકાણને પરિણામે આવકનો એક પ્રવાહ અસ્તિત્વમાં આવશે, પરંતુ લોકો પોતાની આવકમાંથી અમુક ભાગ બચત કરતા હોવાથી આવકનો પ્રવાહ ઉત્તરોત્તર ઘટતો જાય છે. આમ, મૂડી રોકાણને કારણે આવકો અનેક ગણી વધે છે.

→ ગુણક ની સમજૂતી:-

ધારો કે (1) શરૂઆતમાં 10 રૂપિયાનું મૂડીરોકાણ ખર્ચ કરવામાં આવે છે.

(2) સમાજની સીમાંત ખર્ચ વપરાશવૃત્તિ $1/2$ છે. જે સ્થિર છે.

	સ્વયંભૂ મૂડીરોકાણ (ΔI)	વપરાશમાં સીમાંત વધારો (ΔC)	બચત માં સીમાંત વધારો (ΔS)	આવકમાં સીમાંત વધારો (ΔY)
પ્રથમ તબક્કો	10	-	-	10
બીજો તબક્કો	-	5.00	5.00	5.00
ત્રીજો તબક્કો	-	2.50	2.50	2.50
ચોથો તબક્કો	-	1.25	1.25	1.25
પાંચમો તબક્કો	-	0.62	0.62	0.62
છઠ્ઠો તબક્કો	-	0.31	0.31	0.31
બાકીના તબક્કા	-	-	-	0.32

કુલ = 20.00

- આમ, આવક વધી ખર્ચ થાય. ફરી આવક વધે, ફરી ખર્ચ થાય. ફરી આવક વધે, ફરી ખર્ચ થાય. આમ, પ્રક્રિયા ચાલ્યા જ કરે છે. કુલ આવક કેટલી વધશે તેનો જવાબ કેઇન્સ સમીકરણ વડે આપે છે.

$$\Delta Y = \Delta IK$$

$$\Delta Y = 10 \frac{1}{1 - b}$$

$$\Delta Y = 10 \frac{1}{1 - \frac{1}{2}}$$

$$\Delta Y = 10 \times 1 \times \frac{1}{2}$$

$$= 20$$

જેમાં,

ΔY = કુલ આવકમાં ફેરફાર

ΔI = કુલ મૂડીરોકાણ માં ફેરફાર

K = ગુણક

b = સીમાંત વપરાશ વૃત્તિ જે $\frac{1}{2}$ ધારી લીધેલ છે.

• સીમાંત વપરાશ વૃદ્ધિ અને ગુણક નો સંબંધ:-

મૂડીરોકાણ નો વધારો, આવકનો વધારો, સીમાંત વપરાશવૃત્તિ અને

ગુણક મૂલ્ય –

આ બધા એકબીજા સાથે સંકળાયેલા હોવાથી તેમની વચ્ચેનો સંબંધ સમજાવવા નીચે મુજબના સૂત્રને

$$\Delta Y = K \cdot \Delta I$$

ઉપયોગ માં લેવામાં આવે

$$K = \frac{\Delta Y}{\Delta I}$$

$$K = \frac{\Delta Y}{\Delta Y - \Delta C}$$

હવે સમીકરણની જમણી બાજુને ΔY થી ભાગીએ તો

$$K = \frac{\frac{\Delta Y}{\Delta Y}}{\frac{\Delta Y}{\Delta Y} - \frac{\Delta C}{\Delta Y}}$$

$$= \frac{1}{\frac{1 - \Delta C}{\Delta Y}} \left(-\frac{\Delta C}{\Delta Y} \text{ સીમાંત વપરાશવૃત્તિ} \right)$$

$$K = \frac{1}{1 - b} = \left(\therefore \frac{\Delta C}{\Delta Y} = b \right)$$

- સીમાંત વપરાશ વૃત્તિના આધારે ગુણક નું મૂલ્ય જાણી શકાય છે. ઉદાહરણ તરીકે સમાજની સીમાંત વપરાશ વૃત્તિ $\frac{3}{4}$ હોય તો ગુણક નું મૂલ્ય ઉપરના સૂત્રની મદદથી શોધી શકાય.

$$K = \frac{1}{1-b} = \frac{1}{1 - \frac{3}{4}} = \frac{1}{\frac{1}{4}} = 4$$

$$K = 4$$

• ગુણક ના બહિર્સ્રાવો:-

1. થાપણ સ્વરૂપમાં:-
2. દેવાની પતાવટ:-
3. વપરાશી વસ્તુઓની અછત:-
4. કેટલા સમય નો ગાળો:-
5. સ્થિર સીમાંત વપરાશ વૃત્તિ:-
6. વપરાશની મૂડીરોકાણ ઉપરની અસર ની અવગણના:-
7. આયાતો:-
8. કુગાવો:-
9. જામીનગીરીઓની ખરીદી:-

• ગુણક ની મર્યાદાઓ:-

1. આવક – ખર્ચમાં સમયનો ગાળો:-
2. વપરાશની મૂડીરોકાણ ઉપરની અસર ની અવગણના:-
3. સીમાંત વપરાશ વૃત્તિ સ્થિર રહેતી નથી:-
4. રોકાણો ની જાળવણી:-
5. પ્રેરિત રોકાણો:-
6. પૂર્ણ રોજગારીની ટોચ:-
7. અલ્પવિકસિત દેશો ને લાગુ પડતો નથી:-

👉 મૂડીની સીમાંત કાર્યક્ષમતા:-

→ મૂડીની સીમાંત કાર્યક્ષમતા નો અર્થ:-

મૂડીની સીમાંત કાર્યક્ષમતા નો આધાર બે પરિબલો પર રહેલો છે.

(૧) મૂડી સાધનની પુરવઠા કિંમત.

(૨) મૂડી સાધનની અંદાજીત કમાણી નું વર્તમાન મૂલ્ય.

→ મૂડીની સીમાંત કાર્યક્ષમતા ની સમજૂતી:-

કોઈપણ મૂડી સાધન તેના સમગ્ર આયુષ્ય દરમ્યાન પ્રત્યેક વર્ષે અમુક અપેક્ષિત

વેચાણ આવક લાવી આપે છે. ટૂંકમાં, બધી જ અપેક્ષિત વેચાણ આવક નો સરવાળો અને

વર્તમાનમાં નિયોજક મૂડી સાધનની ચૂકવેલી પુરવઠા કિંમત સાથે સરખામણી કરવી પડે છે.

• મૂડીની સીમાંત કાર્યક્ષમતા નું સૂત્ર – તારણો:-

કેઈન્સ ના મતે “મૂડીની સીમાંત કાર્યક્ષમતા એટલે વટાવ નો તે દર જે મૂડી સાધના

આયુષ્ય દરમિયાન પ્રાપ્ત થતી તમામ વાર્ષિક અપેક્ષિત કમાણીના વર્તમાન અને મૂલ્યને તે મૂડી સાધનની પુરવઠા કિંમત બરાબર બનાવે છે.”

→સૂત્ર:-

$$S = \frac{q_1}{1+r} + \frac{q_2}{(1+r)^2} + \frac{q_3}{(1+r)^3} + \dots + \frac{q_n}{(1+r)^n}$$

S = મુડીસાધનની પુરવઠા કિંમત

q_1, q_2, q_3 = પ્રથમ બીજા અને ત્રીજા વર્ષની અંદાજિત (અપેક્ષિત) કમાણી

r = વટાવ દર

- ધારો કે કોઈ એક યંત્રની પુરવઠા કિંમત રૂપિયા 2000 છે જ, ચારે યંત્રનું આયુષ્ય માત્ર બે વર્ષ છે. પ્રથમ વર્ષની (q1) અપેક્ષિત કમાણી રૂપિયા 1100 અને બીજા વર્ષની (q2) અપેક્ષિત કમાણી રૂપિયા 1210 છે, જ્યારે વટાવ નો દર (r) 10 ટકા ગણતા સમીકરણની બંને બાજુઓ સમાન થશે.

$$S = \frac{q_1}{1+r} + \frac{q_2}{(1+r)^2}$$

$$\therefore 2000 = \frac{1100}{1 + \frac{1}{10}} + \frac{1210}{\left(1 + \frac{1}{10}\right)^2}$$

$$\therefore 2000 = \frac{1100}{\frac{11}{10}} + \frac{1210}{\frac{121}{100}}$$

$$\therefore 2000 = 1100 \times \frac{10}{11} + 1210 \times \frac{100}{121}$$

$$\therefore 2000 = 1000 + 1000$$

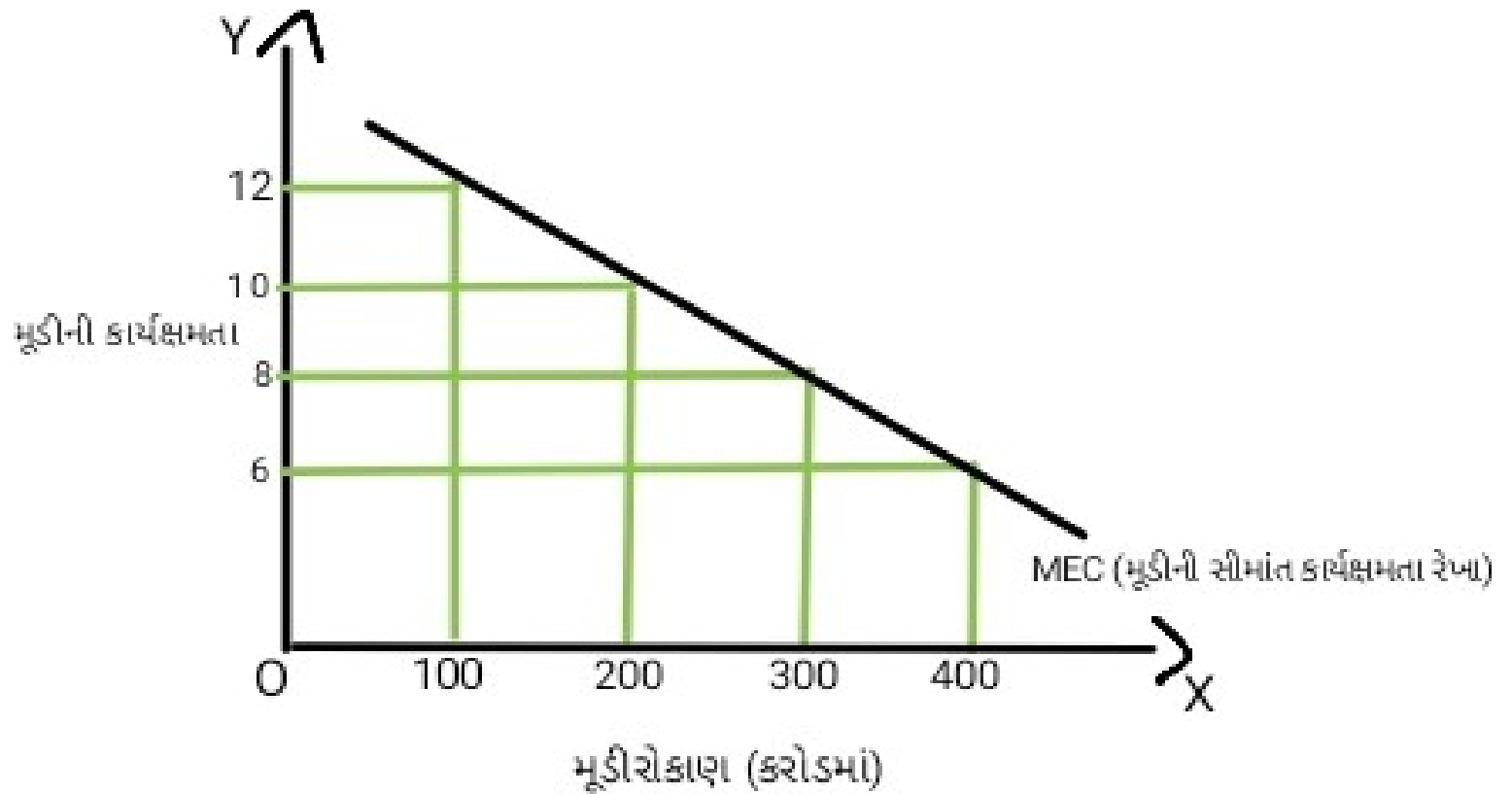
$$\therefore 2000 = 2000$$

• મૂડીની સીમાંત કાર્યક્ષમતા રેખા:-

→મૂડીની સીમાંત કાર્યક્ષમતા ની અનુસૂચિ:-

મૂડીરોકાણ (₹. કરોડમાં)	મૂડીની સીમાંત કાર્યક્ષમતા (ટકાવારી)
100	12
200	10
300	8
400	6

→આકૃતિમાં રજૂઆત:-



ઉપરોક્ત અનુસૂચિ ને આધાર MEC મૂડીની સીમાંત કાર્યક્ષમતા રેખા મેળવી શકાય છે. મૂડીરોકાણમાં વધારો થતાં મૂડીની સીમાંત કાર્યક્ષમતા ઘટે છે. તેથી મૂડીની સીમાંત કાર્યક્ષમતા રેખા ઋણ ઢાળ ધરાવે છે.

→મૂડીની સીમાંત કાર્યક્ષમતા ને અસર કરતા પરિબલો:-

1. વસ્તી:-
2. સરકારની નીતિ:-
3. ટેકનિકલ શોધ:-
4. ભવિષ્ય અંગેની અટકળો:-

• યુનિટ:-૪

- વ્યાપાર ચક્રનો અર્થ અને સ્વરૂપ,
- વ્યાપાર ચક્રના વિવિધ તબક્કાઓ,
- હિક્સ નો વ્યાપાર ચક્ર નો સિદ્ધાંત.

યુનિટ:-4:- વ્યાપાર ચક્ર:-

• વ્યાપાર ચક્ર નું સ્વરૂપ અને લક્ષણો:-

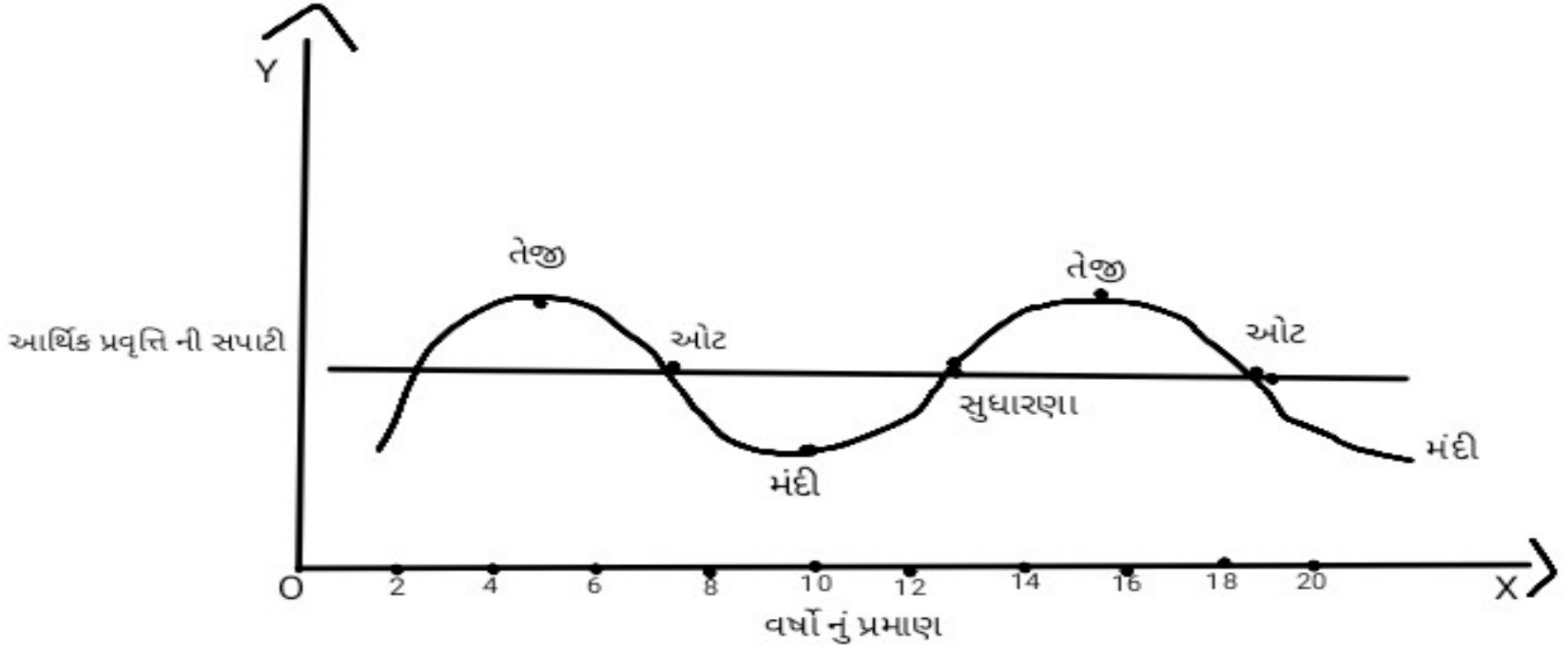
→ વ્યાપાર ચક્રનો અર્થ:-

અર્થતંત્રમાં તેજી અને મંદી નું વારાફરતી થતું આગમન વ્યાપાર ચક્ર તરીકે ઓળખાય છે. બીજી રીતે કહીએ તો આર્થિક પ્રવૃત્તિ ની ચઢઊતર કે ભરતી-ઓટને વ્યાપાર ચક્ર કહેવામાં આવે છે.

→ વ્યાખ્યા:-

1. જે.એ.એસ્ટે : “એક વર્ષથી વધારે સમય સુધી ચાલતી તેજી અને મંદી ના મોજા જેવી આર્થિક પ્રવૃત્તિ ની ઉથલપાથલને વ્યાપાર ચક્ર કહે છે.”
2. જે.કે. મિત્રા : “વ્યાપાર ચક્ર એ એક એવી ઘટના છે કે જે મૂડીવાદી અર્થતંત્રના વધતા ઓછા પ્રમાણમાં આવતાં નિયમિત આર્થિક પરિવર્તનો નિર્દેશ કરે છે.”
3. પ્રો.હેન્સન : “વ્યાપાર ચક્ર અર્થતંત્રમાં સતત પરિવર્તન પામતા બનાવોની હારમાળા છે.”
4. પ્રો.બેન્ડામ : “મંદીના સમયના ગાળા પછી અનુસરાતા તેજીના સમયને વ્યાપાર ચક્ર તરીકે ઓળખવામાં આવે છે.”

→ ચક્રાકાર પરિવર્તનો:-



આકૃતિમાં તેજી-મંદીના વારાફરતી મોજાઓ ચોક્કસ સમયના અંતરે આવે છે. જોકે તેમાં કોઈ ચોક્કસ હોતી નથી તેમ છતાં તેને ચોક્કસ સ્વરૂપમાં જોઈ શકાય છે.

→વ્યાપાર ચક્રના લક્ષણો:-

1. ચક્રાકાર ગતિ:-
2. તેજી-મંદીના તબક્કા સ્વયં વિકસિત:-
3. આકારમાં સમાનતા:-
4. વ્યાપાર ચક્ર માં અનેક પ્રકારની ઉત્પાદકતા અને પ્રવૃત્તિઓ દ્રષ્ટિગોચર થાય છે:-
5. ખેતીપ્રધાન દેશ કરતા ઉદ્યોગપ્રધાન દેશમાં વધુ:-
6. તેજીમાં થી મંદિર તરફની ગતિ ઘણી ઝડપી, જ્યારે મંદીથી તેજી તરફ નું પ્રમાણ ઘણું ધીમું હોય છે:-
7. વ્યાપાર ચક્ર ની અસરો આંતરરાષ્ટ્રીય ક્ષેત્રે વિસ્તરે છે:-

✍ વ્યાપાર ચક્રના વિવિધ તબક્કાઓ:-

→ વ્યાપાર ચક્રના તબક્કાઓ:-

દરેક વેપાર ચક્રમાં નીચે દર્શાવેલા ચાર તબક્કાઓ જોવા મળે છે;

(૧) તેજી . (૨) ઓટ. (૩) મંદી. (૪) સુધારણા.

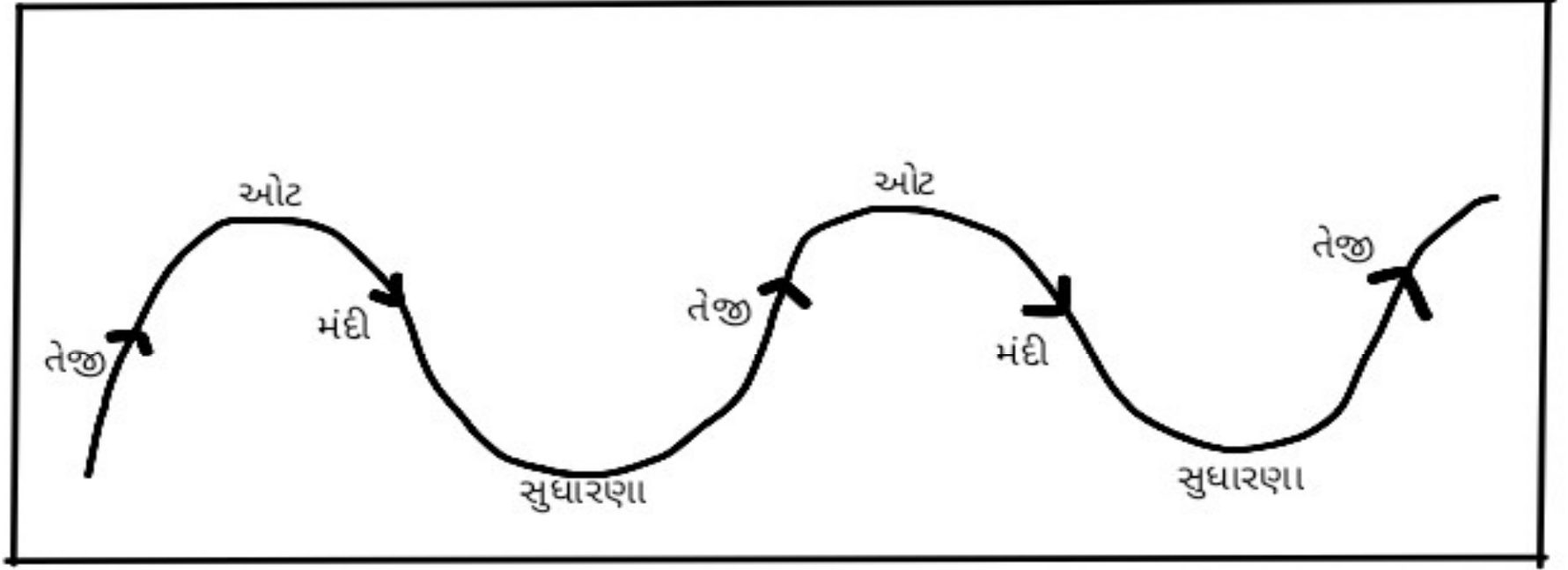
- ડબલ્યુ.સી.મિચેલે વ્યાપાર ચક્ર નું વર્ગીકરણ નીચે જણાવેલા ચાર તબક્કાઓમાં કર્યું છે.

(૧) વિસ્તાર. (૨) સંકોચન. (૩) ઓટ. (૪) સુધારના.

- જી.વી.હેબલરે વ્યાપાર ચક્રના તબક્કાઓ નીચે મુજબ વર્ણવ્યા છે.

(૧) ચઢતી નો ગાળો. (૨) ઉપલુ વળાંક બિંદુ.
(૩) પડતીનો ગાળો. (૪) નીચલુ વળાંક બિંદુ

→વ્યાપાર ચક્રની આકૃતિમાં રજૂઆત:-



ઉપર્યુક્ત આકૃતિમાં ડાબી બાજુથી રેખાના ઉપરના ભાગમાં તેજીનો તબક્કો છે, જ્યારે જમણી બાજુ ઓટ બાદ મંદી અને સુધારણાનો તબક્કો દર્શાવેલ છે.

→નમૂનારૂપ વ્યાપાર ચક્રના તબક્કાઓ નું વર્ણન:-

• સમતુલા ખોળવતાં પરિબળો:-

1. બાહ્ય પરિબળ, 2. આંતરિક પરિબળો:-

• (A) વિસ્તાર (તેજી):-

• (B) તેજીનો અંત લાવનારા પરિબળો (વિસ્તાર નો અંત):-

(અ) ઉત્પાદન ખર્ચમાં વધારો

(બ) શાક સર્જનમાં થતો ઘટાડો:-

(ક) વપરાશ વૃત્તિ દરમાં ઘટાડો:-

• (C) ઓટ:-

• (D) મંદી (સંકોચન):-

(અ) નિરાશાજનક વલણો:-

(બ) ધિરાણ ની વસુલાત:-

(ક) મૂડી રોકાણમાં ઘટાડો:-

→મંદી (સંકોચન) નો અંત

(અ) વસ્તુ તથા સેવાના જથ્થામાં ઘટાડો:-

(બ) ઉત્પાદન ખર્ચમાં ઘટાડો:-

• (E) સુધારણા:-

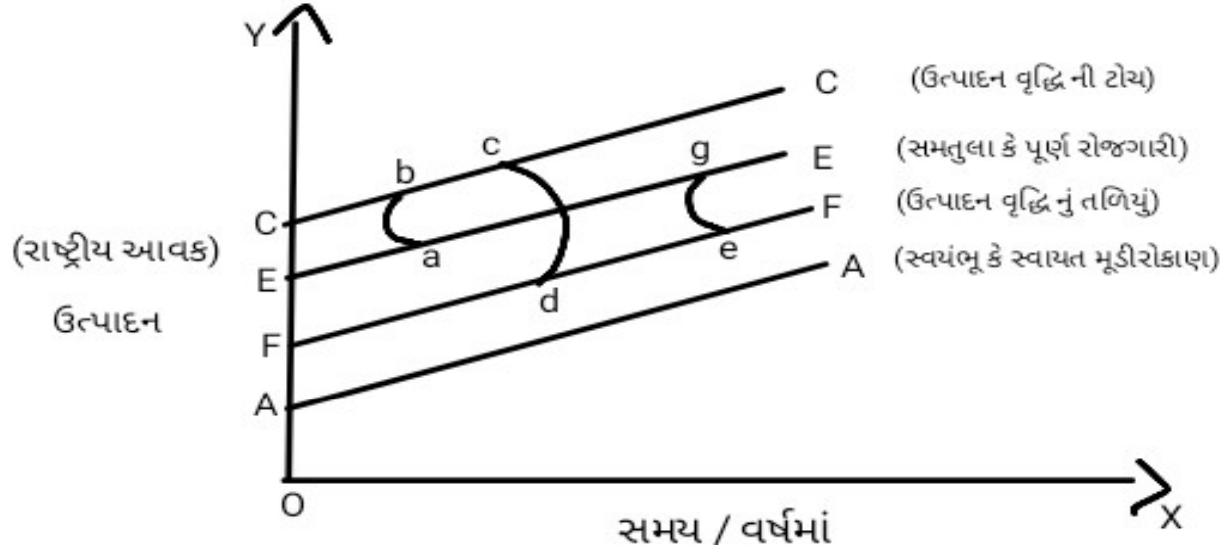
✎ હિક્સ નો વ્યાપાર ચક્ર નો સિદ્ધાંત:-

પ્રો.હિક્સે “A contribution to the theory of trade cycle” માં વ્યાપારચક્ર વિશે વિગત પૂર્ણ છણાવટ કરી છે. હિક્સે ગુણક અને ગતિ વર્ધન ના આંતર કાર્યના ખ્યાલ સ્વીકારી વ્યાપાર ચક્રની ઘટના સમજાવી છે.

→ ધારણાઓ:-

1. ઉત્પાદનમાં દીર્ઘકાલીન અને ઉધ્વગામી વલણ પ્રવર્તમાન હોય છે.
2. સ્વાગત મૂડીરોકાણ નિયત દરે વધે છે તેથી અર્થતંત્ર સમતુલામાં રહી શકે છે.
3. સીમંત વપરાશ વૃત્તિ નું મૂલ્ય વ્યાપાર ચક્રના સમય દરમિયાન સ્થિર રહે છે.
4. સ્વાયત કે સ્વયંભૂ મૂડીરોકાણ મૂડીરોકાણનું એક અંગ છે.
5. ગુણક અને ગતિવર્ધનના આંક વ્યાપારચક્રની સમજૂતીમાં સ્થિર ધાર્યા છે.
6. હિક્સ આવક અને ઉત્પાદનનું પ્રમાણ વાસ્તવિક સ્વરૂપમાં દર્શાવે છે.
7. ગુણક અને ગતિ વર્ધન ના મૂલ્યો ની વિવિધતા અનુસાર વ્યાપાર ચક્ર તીવ્ર કે મંદ અસર વાળા હોય છે.
8. પ્રો.હિક્સ તીવ્ર વધઘટ વ્યાપાર ચક્રની રજૂઆત કરે છે.

→આફતિમાં રજૂઆત:-



A થી b,c સુધીના બિંદુનુ પ્રયાન વિસ્તરણ અને c થી d,e બિંદુ સુધીનુ પ્રમાણ સંકોચનની પરિસ્થિતિ દર્શાવે છે. આફતિમાં d થી e બિંદુ સુધી આવક વૃદ્ધિ મંદ રહે છે, વધુ પડતા મૂડી ના જથ્થા નો નિકાલ થાય ત્યારબાદ પુનઃસ્થાપના માટે મૂડીરોકાણ થાય છે. ગુણક અને ગતિ વર્ધન ના સંયુક્ત પરિબલોને લીધે અર્થકરણ g બિંદુ સુધી પ્રયાણ કરે છે.

→સમીક્ષા:-